



REKOMENDACIJOS MOKYKLOMS IR DARŽELIAMS
UGDYMO ĮSTAIGŲ PRITAIKYMAS
SKIRTINGUS POREIKIUS
TURINTIEMS VAIKAMS

Lietuvos žmonių su negalia sąjunga, 2023

TURINYS

ĮVADAS.....	3
A Pagrindinė informacija - bendrosios žinios.....	4
1. Specialiųjų ugdymosi poreikių ir negalios supratimas	4
1.1. Vaikų specialieji ugdymosi poreikiai ir negalia.....	4
1.2. Vaikų poreikių tenkinimas	5
B Įtraukiojo dizaino principai	7
C. Mokyklų erdvės.....	8
1. Pateikimas į ugdymo įstaigas ir judėjimas jose	8
1.1. Pateikimas, atvykimas ir išvykimas.....	8
1.2. Įėjimo zona.....	11
1.3. Judėjimas ugdymo įstaigos viduje	12
2. Mokymosi ir socialinės erdvės.....	13
2.1. Ankstyvojo amžiaus vaikų užimtumo erdvės (darželiai).....	13
2.2. Pradinių klasių mokymosi ir socialinės erdvės (1 - 4 klasės).....	15
2.3. Vyresnių klasių mokymosi ir socialinės erdvės (5-12 klasės).....	23
2.4. Pagalbinės patalpos ir erdvės	32
D. Techninių detalių kūrimas.....	39
1. Pastato konstrukcija: elementai, medžiagos ir apdaila	39
2. Priešgaisrinė sauga ir evakuacija	46
3. Baldai, įranga ir įrengimai.....	47
4. Patalpų išplanavimas.....	50
Naudingos nuorodos ir šaltiniai:.....	55

IVADAS

Kam skirtas šis leidinys

Lietuvos Respublikos švietimo įstatyme, Valstybinėje švietimo 2013–2022 m. strategijoje, Geros mokyklos koncepcijoje suformuluota perėjimo nuo švietimo visiems prie švietimo kiekvienam, suasmeninto ugdymo(si) ir mokymo(si) nuostata. Įgyvendindamos Geros mokyklos koncepcijos nuostatas, mokyklos susiduria su įtraukties sunkumais ir iššūkiais kai mokyklos aplinka tik dalinai pritaikyta skirtingus ugdymosi poreikius turintiems mokiniams. 2024 m. rugsėjį įsigalioja Lietuvos Respublikos Švietimo įstatymo pakeitimai, kurie numato, kad kiekvienam vaikui turi būti sudarytos sąlygos ugdytis artimiausioje ugdymo įstaigoje (darželyje, mokykloje) kartu su savo bendraamžiais.

Šis leidinys skirtas visoms vietos valdžios institucijoms, mokyklų valdymo organams ir visiems švietimo specialistams, architektams ir projektuotojams, taip pat gali būti naudinga mokyklų statybos projektų rangovams susipažinti su aplinkos pritaikymo poreikiais.

Kaip naudotis šiuo leidiniu

Leidinyje parengtas remiantis „**Designing for disabled children and children with special educational needs. Guidance for mainstream and special schools**“ pateikta medžiaga. Ji galima naudoti, projektuojant ir kuriant patogią aplinką bet kuriame ugdymo etape. Jei gerinate ar pertvarkote esamus pastatus, tai bus naudingas vadovas, kaip pritaikyti pastatą prie skirtingų poreikių.

Leidinyje taip pat gali būti naudojamas rengiant ugdymo įstaigų prieinamumo planus, planuoti, kaip ilgainiui pagerinti vaikų su negalia patekimą į mokyklas.

Jis yra rekomendacinio pobūdžio ir siūlo gaires, kurios padės sukurti įtraukią aplinką visiems specialiujų ugdymosi poreikių turintiems ir vaikams su negalia.

Taip pat svarbu remtis galiojančiais teisės aktais: STR 2.03.01:2019 „Statinių

prieinamumas“, ISO 21542:2011 ir ISO 21542:2021 „Pastatų statyba. Užstatytos aplinkos prieinamumas ir naudojamumas“, ISO 17210:2021 „Apstatytosios aplinkos prieinamumas ir naudojimo patogumas. Funkciniai reikalavimai“

Leidinyje suskirstytas į keturias dalis, kurių kiekviena turėtų padėti projektuoti ir kurti:

- **A dalis. „Pagrindinė informacija - bendrosios žinios“** - pateikiama esminė informacija, kuria grindžiamas aplinkos kūrimas vaikams turintiems SUP ir negalią: specialiosios švietimo paslaugos, vaikų specialūs ugdymo poreikiai ir negalios, vaikų poreikių tenkinimas;
- **B dalis. „Įtraukiojo dizaino principai“** – nagrinėjami visos mokyklos projektavimo klausimai ir „įtraukiojo“ projektavimo principai, kuriais turėtų būti grindžiami visi projektavimo elementai;
- **C dalis. „Mokyklų erdvių projektavimas“** - išsamiau apžvelgiamos konkrečios erdvės ir dangos, kas turi būti įtraukta į projektus;
- **D dalis. „Detalių kūrimas“** – daugiausia dėmesio skiriama tam, kas aktualu specialiųjų ugdymo poreikių turintiems ir vaikams su negalia (baldai, įranga ir įrenginiai bei IRT (kompiuteriai ir prieigos technologijos)).

Apibrėžimai

Specialieji ugdymosi poreikiai (SUP) - Vaikas turi specialiųjų ugdymosi poreikių, jei jis (arba ji) turi mokymosi sunkumų, dėl kurių jam (arba jai) turi būti taikomos specialios ugdymo priemonės.

Vaikas su negalia - tai asmuo, kuris dėl neįgalumo yra iš dalies ar visiškai neįgijęs amžių atitinkančio savarankiškumo, ir kurio galimybės ugdytis ir dalyvauti visuomenės gyvenime yra ribotos.

Šiuo metu vartojama frazė „vaikai su negalia ir vaikai, turintys specialiųjų ugdymosi poreikių“. Tačiau šiame leidinyje daugiausia bus naudojama - „vaikai su SUP ir negalia“.

A Pagrindinė informacija

- bendrosios žinios

1. Specialiųjų ugdymosi poreikių ir negalios supratimas

Įtraukusis ugdymas – ugdymas lanksčioje švietimo sistemoje, užtikrinančioje visų vaikų teisę būti nediskriminuojamiems dėl savo ypatumų, bei jų įtrauktį bendrojo ugdymo sistemoje, bendrose mokymosi aplinkose, sukuriant visiems besimokantiejiems lygias ugdymosi galimybes, mokantis drauge su visais.

36,4 proc. negalią turinčių mokinių ugdomi specialiosiose mokyklose, o 13,8 proc. – bendrojo ugdymo mokyklų specialiosiose klasėse¹. 2021 m. 89,3 proc. SUP turinčių (2018 m. – 88,7 proc.) ir 49,8 proc. turinčių negalią priešmokyklinio ir bendrojo ugdymo programose besimokančių mokinių (2018 m. – 46,8 proc.) ugdomi integruotai – bendrosiose klasėse. Didžiausią dalį ugdyti integruotai (bendrosiose klasėse) pavyksta mokinių su raidos, judesio ir padėties, regos, klausos, intelekto sutrikimais. Dažniausi atvejai, kai mokiniai ugdomi specialiosiose mokyklose – kurčnerėgystė, kompleksiniai raidos sutrikimai, klausos, regos sutrikimai; specialiosiose klasėse – kompleksiniai raidos sutrikimai, intelekto sutrikimas. Auga bendrosiose klasėse ugdomų SUP turinčių mokinių dalis nuo visų mokinių: 2021 m. jie sudarė 12,4 proc. (2018 m. – 11,8 proc.) visų mokinių. Dažniausiai bendrosios paskirties mokyklose ugdomi SUP turintys mokiniai turi nedidelius ir vidutinius SUP, tačiau didėja ir mokinių, turinčių didelių ir labai didelių SUP, dalis bendrosios paskirties mokyklose. Taip pat auga mokinių su negalia dalis (2021 m. jie sudarė vidutiniškai 10,5 proc. nuo visų SUP turinčių vaikų), nors situacija savivaldybėse labai skirtinga.

¹ Lietuva. Švietimas šalyje ir regionuose 2022. Įtraukusis ugdymas. ISSN 1822-5128

Ugdymosi aplinkos pritaikymas – viena esminių įtraukiojo ugdymo sąlygų, bet vis dar nėra įgyvendinta šalies švietime – 2021 m. ŠVIS duomenimis, fizinė aplinka negalią turintiems asmenims visiškai pritaikyta tik 0,7 proc. (7 iš 947) bendrojo ugdymo mokyklų ir nė vienoje profesinio mokymo įstaigoje².

1.1. Vaikų specialieji ugdymosi poreikiai ir negalia

Svarbu pabrėžti, kad negalima nustatyti griežtų SUP kategorijų. Kiekvienas vaikas yra unikalus ir egzistuoja platus specialiųjų ugdymosi poreikių spektras, tačiau yra ir specifinių poreikių, kurie paprastai yra tiesiogiai susiję su tam tikrais sveikatos sutrikimo tipais. Specialiųjų ugdymosi poreikių vaikai ir vaikai su negalia turi poreikių ir reikmių, kurie gali būti priskiriami bent vienai iš keturių sričių.

Pagrindiniai specialiųjų ugdymo poreikių tipai:

1. Pažinimas ir mokymasis. Įvairūs mokymosi sunkumai.

Vaikams gali būti būdingi vidutiniai, sunkūs ar gilūs mokymosi sunkumai arba specifiniai mokymosi sunkumai, pavyzdžiui, disleksija. Kai kurie iš jų gali turėti susijusių sensorinių, fizinių ir elgesio sunkumų, kurie dar labiau padidina jų poreikius. Šių poreikių turintiems vaikams reikia specialių strategijų, padedančių mokytis ir suprasti. Tai gali būti strategijos, padedančios ugdyti kalbos, raštingumo ir organizacinius įgūdžius, taip pat praktinė jutiminė ar fizinė patirtis, padedanti ugdyti abstrakčias idėjas ir sąvokas.

2. Elgesys, emocinis ir socialinis vystymasis. Elgesio, emociniai ir socialiniai sunkumai.

Elgesio, emocijų ir socialinių sunkumų turintys vaikai gali būti užsidarę arba izoliuoti, trikdantys ir trukdantys, jie taip pat gali būti hiperaktyvūs. Jiems gali trūkti susikaupimo, o socialiniai įgūdžiai nepakankamai išvystyti.

² Lietuva. Švietimas šalyje ir regionuose 2022. Įtraukusis ugdymas. ISSN 1822-5128

Sudėtingas elgesys gali atsirasti dėl sudėtingų specialiųjų poreikių. Šių poreikių turintiems vaikams gali prireikti struktūruotos mokymosi aplinkos su aiškiais ribomis kiekvienai veiklai. Jiems judėti gali reikėti papildomos erdvės, užtikrinančios patogų atstumą tarp jų ir kitų asmenų. Jie gali labai patirti pykčio protrūkius, todėl jiems reikia saugios vietos nusiraminti.

3. Bendravimas ir sąveika. Kalbėjimo, kalbos ir bendravimo sunkumai, autizmo spektro sutrikimai.

Dauguma specialiųjų ugdymosi poreikių turinčių vaikų turi ir stiprių pusių, ir sunkumų vienoje, keliose ar visose kalbėjimo, kalbos ir bendravimo srityse. Sunkumus patiria vaikai, turintys kalbos ir kalbėjimo sutrikimų, taip pat vėluojantys kalbėti, turintys mokymosi sunkumų, klausos sutrikimų, ir kuriems būdingi autizmo spektro sutrikimai.

Šių poreikių turintiems vaikams reikia padėti įgyti, suprasti ir vartoti kalbą, todėl jiems gali prireikti specialistų pagalbos, logopedinės terapijos ar kalbos programų, alternatyvių ryšio priemonių.

Vaikams, turintiems autizmo spektro sutrikimus, gali būti sunku suprasti aplinką, bendrauti ir sąveikauti su kitais. Jiems reikia lengvai suprantamos aplinkos, kurioje būtų kuo mažiau dėmesį atitraukiančių stimulų, kuri mažintų nerimą ir stresą. Jiems taip pat gali prireikti saugios vietos nusiraminti.

4. Jutiminis (sensorinis) ir (arba) fizinis sutrikimai. Klausos sutrikimas, regos sutrikimas, įvairių jutimų sutrikimas, fizinė negalia.

Egzistuoja platus sensorinių, multisensorinių ir fizinių sunkumų spektras. Jutiminiai poreikiai gali būti įvairūs - nuo gilaus ir nuolatinio kurtumo ar regos sutrikimo iki mažesnio lygio pakitimų, kurie gali būti laikini. Kai kuriems vaikams šie poreikiai gali būti susiję su sudėtingesniais mokymosi ir socialiniais poreikiais. Šių poreikių turintiems vaikams reikia sudaryti galimybes naudotis specialiomis priemonėmis, įranga ar baldais.

Vaikams, turintiems jutimo sutrikimų, gali reikėti ypatingų akustinių ar apšvietimo sąlygų. Kai kuriems gali reikėti papildomos erdvės ir

„papildomų užuominų“, kurios padėtų jiems savarankiškai orientuotis aplinkoje.

Vaikai su fizine negalia gali naudotis judėjimo priemonėmis, neįgalųjų vežimėliais arba vaikštynėmis, kurie gali būti dideli ir reikalauti atskiros vietos jų saugojimui. Nesvarbu, ar jie gali judėti savarankiškai, ar jiems reikia pagalbos, jiems turi pakakti vietos judėti kartu su draugais.

Dažnai vieno vaiko specialieji poreikiai yra tarpusavyje susiję. Pavyzdžiui, mokinys, turintis bendrųjų mokymosi sunkumų, gali turėti ir sensorinių sutrikimų. Tačiau vaikai su negalia nebūtinai turi specialiųjų ugdymo poreikių.

1.2. Vaikų poreikių tenkinimas

Supratimas, kokiais būdais tenkinami įvairūs vaikų poreikiai, padės užtikrinti, kad jiems skirtos erdvės būtų tinkamos.

Mokymo programa ir mokymasis

Specialiųjų ugdymosi poreikių turintys vaikai ir vaikai su negalia dalyvauja jų amžių ir ugdymo etapų atitinkančioje mokymosi veikloje, tačiau veikla ir mokymo medžiaga gali būti diferencijuota, t. y., užduotys pritaikomos individualiai. Taikomi įvairūs mokymo metodai ir mokymosi stiliai, taip pat įvairi veikla, įskaitant akademinę, profesinę, IRT (informacinės ryšių ir komunikacinės technologijos) ir multisensorinę.

Mokymo ir mokymosi metodai skiriasi ir gali apimti teminį ir tarpdalykinį darbą. Pavyzdžiui, maisto technologijos gali būti derinamos su anglų kalba, matematika su gamtos mokslais, taip pat su gyvenimo įgūdžių, socialiniu bei sveikatos ugdymu. Galimybė mokytis lauke labai svarbi gamtos mokslų, fizinio lavinimo, jutiminės patirties ir judėjimo lavinimo srityse.

Socialinių įgūdžių mokymasis padeda specialiųjų ugdymo/si poreikių turintiems vaikams ir vaikams su negalia aktyviau dalyvauti kasdieniame gyvenime. Bendras valgymas valgykloje kartu su kitais vaikais yra neatsiejama jų mokymo programos dalis.

Svarbu skatinti sveikatą ir gerą savijautą - vaikai su SUP ir negalia turi kartu su kitais dalyvauti fizinėje veikloje, žaidimuose ar sporto užsiėmimuose (kartais pritaikytuose pagal poreikius), kartu mokytis žaidimų ir mobilumo, taip pat rekreacinės ir socialinės veiklos.

Grupės ir personalas

Bendrojo lavinimo mokyklose vaikai su SUP ir negalia, priklausomai nuo vaikų amžiaus, poreikių ir gebėjimų, mokosi kartu su savo bendraamžiais grupėse, kuriose yra iki 30 vaikų ir dirba vienas mokytojas. Taip pat gali būti dirbama mažose grupėse ir individualiai su pagalbiniais darbuotojais ir (arba) mokytojais specialistais.

Vaikų grupavimo būdai taip pat skiriasi. Vaikai, turintys įvairių specialiųjų ugdymo/si poreikių ir negalią, gali būti grupuojami kartu, jei tai leidžia jų poreikiai. Tačiau vaikus, turinčius, pavyzdžiui, didelių mokymosi sunkumų, kuriems reikia stimuliacijos, geriausia būtų grupuoti atskirai nuo autizmo spektrą turinčių vaikų, kuriems reikia mažai sensorinių stimulų. Triukšmingi ar agresyvūs vaikai, pavyzdžiui, elgesio, emocinių ir socialinių sunkumų turintys vaikai, turi būti mokomi atskirai nuo pažeidžiamų vaikų.

Mokytojo padėjėjai ir pagalbinis personalas gali dirbti kartu su mokytoju su atskirais vaikais arba su grupėmis toje pačioje klasėje arba atskiroje erdvėje. Su konkrečiais vaikais gali dirbti kviestiniai specialistai, pavyzdžiui, logopedai. Jeigu vaikai turi didelių poreikių, jiems reikia daug pagalbos iš daugelio pagalbinių specialistų.

Papildoma parama

- Mokymosi pagalba - papildoma pagalba gali būti teikiama, mažinant mokinių skaičių klasėje, sudarant specialias grupes arba nustatant tam tikras sąlygas klasėje, dirbant atskirai mažose grupėse arba individualiai su papildomu personalu.

- Pagalba elgesiui - kai kuriems vaikams tai yra mokymasis bendrauti ir ugdyti socialinius įgūdžius. Kitiems tai reiškia pagalbą atskiroje

ramioje erdvėje, kurioje užtikrinamas privatumas.

- Įvairios mokymosi priemonės, specialūs baldai, įranga ir įrengimai - naudojamos įvairios mokymosi priemonės ir mokymosi išteklių, IRT (informacinės ryšių ir komunikacinės technologijos), specialios priemonės ir įranga. Vaikams gali prireikti specialių baldų, įrangos ir įtaisų, pavyzdžiui, reguliuojamo aukščio darbo vietų.

- Terapija - dramos, dailės, muzikos ir judesio - taip pat gali būti taikoma kaip papildoma terapija prie bendrojo lavinimo mokyklų mokymo programų.

- Daugiajutiminė stimuliacija - interaktyviame daugiajutiminiame darbe naudojami bendravimo ir kalbos metodai, taktinės ir praktinės užduotys, muzika ir judesys, specializuotos IRT, šviesos ar garso technologijos.

- Asmeninė parama ir priežiūra - vaikams, turintiems sudėtingų sveikatos poreikių, gali būti teikiama medicininė, sveikatos priežiūros ir (arba) socialinė specialistų pagalba.

Konsultacijos

Konsultacijos yra labai svarbi įtraukios ugdymo aplinkos kūrimo proceso dalis, todėl joms turi būti skirta pakankamai laiko. Kruopščiai parengtas ir išsamiais diskusijomis bei konsultacijomis pagrįstas projektas padeda užtikrinti gerą įgyvendinimo kokybę. Į konsultacijas turėtų įsitraukti vietos valdžios institucijų pareigūnai, dirbantys specialiųjų ugdymo poreikių ir negalios, pastatų prieinamumo ar paslaugų vaikams srityse, sveikatos priežiūros specialistai, terapeutai, atitinkamos profesinės organizacijos, asmenis su negalia atstovaujančios organizacijos, techniniai specialistai, dalyko specialistai, tėvai, globėjai ir vaikai.

Dažnai mokyklos darbuotojams ir projektuotojų komandai naudinga aplankyti neseniai įkurtas arba pavyzdines ugdymo įstaigas, kad galėtų priimti geriausius sprendimus.

B Įtraukiojo dizaino principai

Patraukli ir prieinama mokyklos aplinka skatina priklausymo ir savigarbos jausmą. Įtraukios mokyklos kūrimas neapsiriboja vieninteliu visiems tinkančiu modeliu, bet atsižvelgia į visus naudotojus ir šalina bet kokias kliūtis, kurios gali trukdyti bet kam - SUP ar negalia turintiems vaikams, darbuotojams ar lankytojams su negalia - naudotis paslaugomis. Tai gali reikšti, kad reikia suteikti daugiau nei įprasta.

Toliau pateikiami projektavimo principai apibrėžia pagrindines savybes, padedančias sukurti įtraukią aplinką. Daugelis šių principų sutampa, o kai kuriais atvejais ir prieštarauja vienas kitam, todėl projektuotojai turi laikytis holistinio ir koordinuoto požiūrio į projekcinį sprendimą.

Prieiga

Tinkamai sukurta aplinka padeda vaikams su SUP ir negalia dalyvauti mokyklos veikloje kartu su bendraamžiais. Mokyklų projektai turėtų užtikrinti:

- paprastą, aiškų ir visiems suprantamą išdėstymą;
- prieinamus judėjimo kelius, pakankamai plačius, kad jais galėtų judėti asmenys, judantys neįgaliajū vežimėliais ar kitomis pagalbinėmis judėjimo priemonėmis;
- ergonomiškas detales (pvz., durų rankenos), kuriomis galėtų naudotis visi;
- evakuacijos priemones, sukurtas atsižvelgiant į asmenis su negalia.

Erdvė

Kai kuriems vaikams su SUP ir negalia reikia daugiau erdvės, kad jie galėtų judėti, naudotis specialia įranga, bendrauti ir turėti „asmeninės“ erdvės. Turi būti vietos:

- saugiam transporto priemonių judėjimui;

- saugiems atstumams aplink baldus ir įrangą, ypač neįgaliajū vežimėliais judantiems asmenims;
- papildomiems darbuotojams, dirbantiems mokymosi ir pagalbinėse erdvėse;
- didelių matmenų/gabaritų įrangos ir įvairių mokymo priemonių laikymui ir naudojimui.

Jutimas ir suvokimas

Projektuotojai turėtų atsižvelgti į skirtingą mokyklos aplinkos poveikį vaikų jutiminiams pojūčiams. Projektuotojai turėtų atsižvelgti į:

- tinkamo lygio kontroliuojamą neakinantį apšvietimą;
- geros kokybės akustiką, atsižvelgiant į jutimo sutrikimų turinčių asmenų poreikius ir (arba) bendravimo ir sąveikos poreikius;
- vizualinį kontrastą ir tekstūras, kurie padėtų orientuotis aplinkoje;
- sumažintą dirgiklių kiekį (pavyzdžiui, vengti autizmo spektro sutrikimus turinčių vaikų jutiminės perkrovos), kad mokymasis būtų ramesnis;
- jutiminius elementus - spalvas, šviesas, garsus, tekstūrą ir kvapus - naudoti terapiniams tikslams.

Mokymasis

Gera suprojektuota aplinka pagerina visų vaikų, įskaitant vaikų su SUP ir negalia ugdymo/si patirtį. Reikėtų atsižvelgti į:

- mokytojų ir vaikų bendravimą (apšvietimas, akustika, darbo stalų išdėstymas ir pan.);
- prieinamas darbo vietas su vieta mokymosi priemonėms ir asistentams;
- baldus, įrangą ir įrengimus, padedančius taikyti įvairius mokymosi ir mokymo stilius;
- lengvą prieigą prie specializuotų IRT išteklių, asmeninių daiktų, pagalbinių priemonių ir judėjimo įrangos.

Lankstumas ir gebėjimas prisitaikyti

Mokyklos turi būti lanksčios kasdieniam naudojimui ir laikui bėgant pritaikomos dabartinių ir būsimų vaikų su SUP ir negalia poreikiams tenkinti. Taikomi šie metodai:

- racionalizuoti (nespecializuotas) erdves, kad jų funkcijos laikui bėgant galėtų keistis;
- galimybė naudotis skirtingo dydžio erdve (galbūt naudojant kilnojamas pertvaras), kad ji atitiktų skirtingus poreikius;
- gebėti vietoje pritaikyti aplinką (pvz., apšvietimą) įvairiems mokymosi poreikiams;
- kuo mažiau stacionarių baldų, įrangos ir įrengimų, kad būtų galima juos pertvarkyti pagal skirtingas veiklas ir besikeičiančius poreikius;
- toks konstrukcinių elementų (liftų, laiptų ir tualetų arba laikančiųjų sienų) išdėstymas, kad ateityje juos būtų galima transformuoti pagal poreikius.

Sveikata ir gerovė

Mokyklose turėtų būti skatinami orumas ir pagarba, sveikata ir gerovė, kuriamos malonios ir patogios erdvės visiems. Tai reiškia, kad į gyvenimą mokykloje reikia žiūrėti iš vaiko perspektyvos, atsižvelgiant į:

- šiluminį komfortą, ypač riboto judumo žmonėms arba tiems, kurie negali pranešti apie savo poreikius;
- ventiliaciją, užtikrinančią gerą deguonies kiekį, kad būtų išvengta mieguistumo ar diskomforto, be nemalonaus skersvėjo;
- galimybę kuo labiau sumažinti staigaus ar foninio triukšmo keliamus trikdžius;
- pritaikytas asmeninės priežiūros patalpas, įrengtas patogiais atstumais ir jautriai integruotas į projektą;
- higieną ir infekcijų kontrolę (ypač vaikams, kurių imunitetas yra nusilpęs), atsižvelgiant į medžiagas, lengvą valymą ir (arba) priežiūrą;
- sveikatos ir saugos rizikos vertinimo rezultatus.

C. Mokyklų erdvės

Šias rekomendacijas galima naudoti bet kurioje ugdymo įstaigoje. Dažniausiai mokyklų aplinka labai skiriasi, todėl teritorijų gairės yra naudingas pagrindas projektuojant mokyklų erdves. Tačiau svarbu atkreipti dėmesį į tai, kad:

- Naujai statomoms patalpoms nerekomenduojama mažinti rekomenduojamo ploto - tai apribotų mokymosi ir mokymo galimybes, taip pat lankstumą ir pritaikomumą būsimam naudojimui;
- Esamų pastatų atveju šios rekomendacijos yra pagalbinė medžiaga, kaip pagerinti patalpas ir kiek įmanoma labiau jas priderinti prie dabartinių standartų. Galimybes gali riboti, pvz., lėšos, todėl gali tekti ieškoti kompromisų. Bet kokius pakeitimus reikėtų atlikti atsižvelgiant į vaikų ir darbuotojų skaičių, planuojamą veiklą ir vaikų specialiųjų ugdymosi poreikių tipą bei spektrą.
- Vietos valdžios institucijos ir mokyklos turėtų nuspręsti, koks yra saugus tam tikros erdvės užimtumas, atsižvelgiant į vaikų skaičių, amžių, tipą ir jų poreikių spektrą, darbuotojų skaičių, vykdomas veiklas, vaikų specialiųjų ugdymo/si poreikių tipą ir spektrą, baldus, įrangą ir įrenginius.

1. Patekimas į ugdymo įstaigas ir judėjimas jose

1.1. Patekimas, atvykimas ir išvykimas

Patogūs atvykimo maršrutai ir atstumai pagerina ugdymo įstaigos pasiekiamumą specialiųjų poreikių turintiems asmenims ir žmonėms su negalia, ypač tiems, kurie naudojami pagalbinėmis judėjimo priemonėmis, turi sensorinių, mokymosi ar autizmo spektro sutrikimų.

Tikslūs reikalavimai priklauso nuo konkrečios mokyklos tvarkos ir nuo to, kas ir kaip atvyks į mokyklą. Vaikai gali atvykti pėsčiomis, dviračiais ar paspirtukais, taip pat jie gali naudotis neįgaliųjų vežimėliais ar kitomis judėjimo priemonėmis. Kai kurie jų naudosis viešuoju

arba privačiu transportu - projektuotojams reikia išsiaiškinti galimą transporto priemonių skaičių ir vaikų atvykimo į mokyklą būdus. Ypač specialiojoje mokykloje vienu metu gali būti kelios asmenims su negalia pritaikytos transporto priemonės, atvykstančios išleisti vaikų.

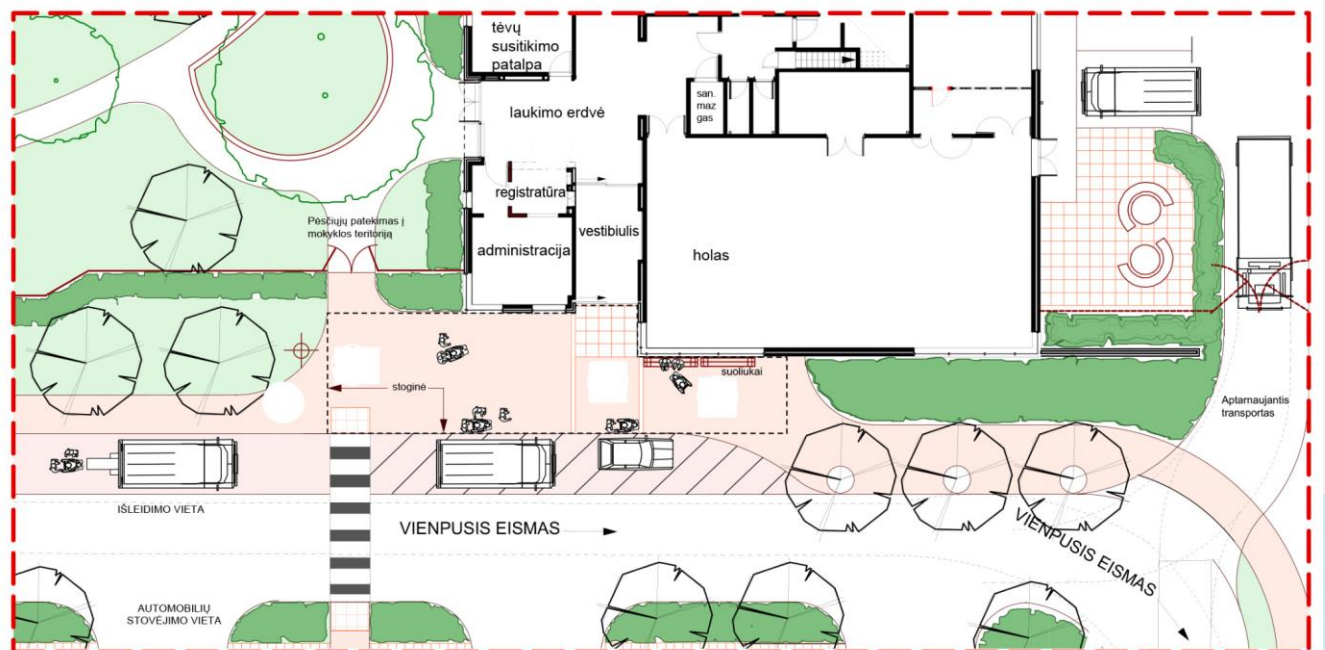
Atvykimas ir išvykimas reikalauja daug laiko. Vaikų, judančių neįgaliųjų vežimėliais iškėlimas iš galinės arba šoninės transporto priemonės dalies yra lėtas procesas, kuris turėtų vykti sklandžiai bet koku oru.



Privažiavimas nuo vartų iki įėjimo durų:

- transporto priemonių eismas, leidžiantis įvairiam transportui, įskaitant išlaipinimą ir įlaipinimą be spūsčių (pvz., vienpusis eismas arba eismas žiedine sankryža) ir numatantis avarinį privažiavimą;
- tinkama automobilių stovėjimo aikštelė, iš kurios link įėjimo veda pritaikytas pėsčiųjų takas;
- saugūs pėsčiųjų takai - kai kurie asmenys sunkiau suvokia eismo keliamą pavojų (arba nemato ir negirdi transporto priemonių), todėl planuojant reikėtų į tai atsižvelgti;
- platūs takai, toli nuo į išorę atidaromų langų (1200 mm, pageidautina 1500 mm ir 1800 mm judriuose takuose, prireikus su prasilenkimo vietomis);
- pastogės įrengimas vaikams su negalia skirtuose judėjimo takuose, o ilguose pėsčiųjų maršrutuose - sėdimos vietos (suoliukai) kas 50 m;
- geros kokybės išorinis maršrutų apšvietimas, aiškūs ir įskaitomi ženklai, vizualinis kontrastas ir jutiminis kelio nurodymas, padedantis rasti įėjimą į mokyklą;
- lengvai pravažiuojami paviršiai (pritaikyti neįgaliųjų vežimėliams) su saugiais lygio pokyčiais ar perėjimais tarp paviršių - rampos ir laiptai (įrengiami kartu). Takų paviršiai turi būti

PAVYZDYS: įėjimo į pastatą išplanavimas



neslidūs ir greitai džiūstantys, gerai drenuoti, be pavojaus suklypti;

- triukšmingi judrūs maršrutai atskirti nuo ramesnių ir saugesnių erdvių, kad vaikai su negalia galėtų keliauti jiems įprastu tempu;
- lygūs slenksčiai, kad būtų patogų neįgaliųjų vežimėliais judantiems asmenims ir, kad darbuotojams nereikėtų naudoti jėgą, keliant judėjimo įrangą, pvz. vežimėlius;
- pakankamai platūs vartai.

PAVYZDYS: vaikai gali rinktis ar lipti laiptais ar eiti pandusu



Visi vaikai į mokyklą gali patekti per pagrindinį įėjimą arba gali būti atskiri įėjimai, priklausomai nuo mokyklos ugdymo organizavimo. Jaunesni mokiniai į mokyklą gali patekti per atskirą įėjimą, kur būtų įrengtos laukimo zonos tėvams.

Mokyklos pastato įėjimas turėtų būti lengvai atpažįstamas iš tolo pagal dizainą, vietą, apšvietimą ir ženklumą (lytėjimo ženklų paprastai nerekomenduojami naudoti išorėje).

PAVYZDYS: įėjimas į pastatą gerai matomas iš tolo



Taip pat svarbu, kad būtų:

- geras vizualinis ryšys tarp vidaus ir išorės, kad darbuotojai galėtų lengvai stebėti kas vyksta išorėje (vaizdo stebėjimo kameros turėtų būti nepastebimos ir nemažinančios prieinamumo);
- stoginė arba dengta prieiga prie šaligatvio, skirta vaikams, įlipantiems į autobusus arba išlipantiems iš jų;
- apsaugotos, prieinamos laukimo vietos tėvams su vaikais ir specialiųjų ugdymo/si poreikių turintiems vaikams bei vaikams su negalia laukti pagalbos;

PAVYZDYS: Dengtos pastogės prie transporto laukimo zonos



- lygus slenkstis su saugia, lygia įėjimo zona. Esant lygių pokyčiams, geriausia būtų įrengti tik nedidelio nuolydžio rampas;

PAVYZDYS: lygus įėjimas be slenksčių



PAVYZDYS: nedidelio nuolydžio rampa



- lengvai valdomos durys, pavyzdžiui, automatiškai varstomos/stumdomos durys, su atitinkamais apsauginiais mechanizmais, pakankamai plačios;

PAVYZDYS: automatinis durų atidarymo mygtukas



- pakankama judėjimo erdvė, kad visi (įskaitant tuos, kurie juda neįgaliųjų vežimėliais) galėtų be spūščių susiburti pastate, prasidėjus ir pasibaigus pamokoms. Svarbiausias aspektas yra saugumas, nes kai kuriems vaikams tai gali būti ypač įtemptas metas;

Judėjimas lauke turi turėti aiškius ir įvairius prieinamus maršrutus, kad būtų pritaikytas visiems vaikams, kuo labiau sumažinant nuolydžius, kad vaikai galėtų lengvai pasiekti visas lauko erdves.

1.2. Įėjimo zona

Įėjimo erdvė turi būti patraukli, draugiška ir svetinga:

- saugus, be skersvėjų, patogus ir jaukus vestibulis su išorinėmis ir vidinėmis durimis ir apsaugos kontrolės priemonėmis, leidžiantis darbuotojams geriau kontroliuoti įėjimą;
- lengvai atpažįstamas registratūros/informacijos stalas/langas, geriausiai nukreiptas į vestibulį. Lango/stalo aukštis turi būti 740-800 mm nuo grindų su įduba keliams, kad būtų patogiau judantiems neįgaliųjų vežimėliais. Taip pat turėtų būti įrengta klausos indukcinė kilpa;

PAVYZDYS: Dviejų lygių informacijos langas



- laukimo ir sėdėjimo vietos, kuriose yra pakankamai vietos neįgaliųjų vežimėliais judantiems asmenims ar tėvams su vaikiškais vežimėliais;
- vaizdiniai ir (arba) lytėjimo ženklai, išdėstyti ten, kur mokiniai ar lankytojai gali skirti laiko jiems perskaityti;
- tinkamas geros kokybės apšvietimas, darbuotojo veidas turi būti aiškiai matomas, reikėtų vengti nepakankamo apšvietimo, metančio šešėlius ant mokyklos darbuotojo ar lankytojo veido;
- saugus asmeninių daiktų ir judėjimo įrangos laikymas su netoliese esančia baterijų įkrovimo vieta (pvz., elektriniams vežimėliams);
- netoliese pažymėtas (-i) prieinamas (-i) tualetas (-ai) ir (arba) persirengimo kambarys (-ai).

1.3. Judėjimas ugdymo įstaigos viduje

Daugeliui savarankiškumo įgūdžius ugdančių vaikų judėjimas ir keliavimas yra mokymosi proceso dalis, todėl jie turėtų turėti galimybę judėti kartu su bendraamžiais.

Tikslas - suplanuoti judėjimą taip, kad kelionės atstumai ir jiems įveikti reikalingas laikas būtų kuo mažesni. Turėtų būti galimybė rinktis maršrutus, kad būtų išvengta spūsčių, klaidžios, ilgos kelionės ir laukimo.

Vaikams gali prireikti skirtingos pagalbos ar priežiūros ir jie gali naudoti:

- judėjimo priemonės - vaikštynes, neįgaliųjų vežimėlius, remtis į turėklus arba paprašyti, kad kartu eitų asistentas;
- naudoti įvairius ženklus, simbolius, spalvas, garsus, taktilinius paviršius ir orientacinius objektus, kad įvairių poreikių turintys mokiniai ar lankytojai galėtų lengviau orientuotis aplinkoje.

Kai kuriems vaikams reikia daugiau nei įprastai erdvės tarp jų ir kitų vaikų. Pavyzdžiui vaikui, kuris naudojasi pagalbinėmis judėjimo priemonėmis, reikia nemažai laisvos erdvės manevravimui. Daugiau erdvės reikia ir asistentui, lydinčiam regos sutrikimų turintį vaiką ar klausos negalią turintiems vaikams kad eidami galėtų gestikuluoti.

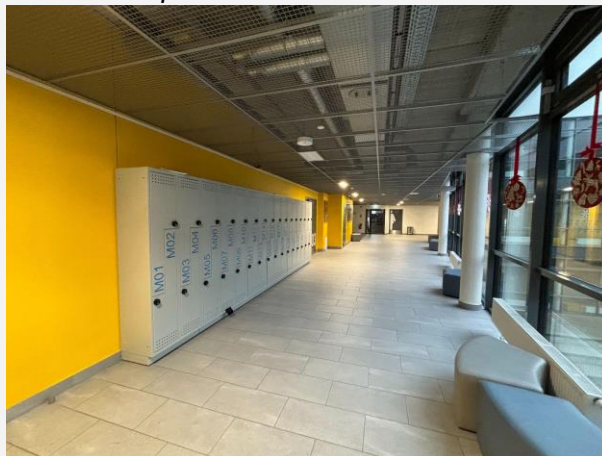
Visos judėjimo zonos turėtų būti pakankamai plačios, kad neįgaliųjų vežimėliais judantys asmenys galėtų saugiai važiuoti įvairiomis kryptimis (venkite ilgų siaurų koridorių). Tai labai svarbu, kai daug vaikų naudojasi neįgaliųjų vežimėliais arba kai jiems reikalinga pagalbinių darbuotojų pagalba. Kai kuriems vaikams koridoriuose gali prireikti turėklų.

PAVYZDYS: dvigubi turėklai koridoriuose padeda saugiai judėti sunkiai vaikštantiems vaikams



Rekomenduojama, kad mažiausias laisvas plotis koridoriuose, kuriame gali važiuoti du neįgaliųjų vežimėliai, būtų 1800 mm (tarp turėklų, jei jie įrengti). Pageidautina, kad koridoriuose, vedančiuose į daugiau nei dvi klases, laisvas plotis būtų 2 m, o pagrindinėse judėjimo zonose, ypač ten, kur yra spintelių - 2,7-3 m.

PAVYZDYS: platūs koridoriai



Paprastas, lengvai suprantamas išplanavimas, platūs koridoriai, palengvina judėjimą mokykloje. Visose atviro plano erdvėse turėtų būti numatyti judėjimo maršrutai, kurie kuo mažiau blaškėtų dėmesį. Projektuojant taip pat reikia atsižvelgti į avarinio evakavimo procedūras (pasikonsultavus su priešgaisrine tarnyba) ir atsižvelgti į sveikatos ir saugios rizikos vertinimo rezultatus.

Vidaus judėjimo erdvėse turėtų būti šviesi, erdvi ir nuotaiką gerinanti aplinka, kad būtų skatinamas pozityvus elgesys. Spalvų, tekstūros ar proporcijų pokyčiai gali padėti vaikams orientuotis.

Vidaus judėjimo erdvėse turėtų būti:

- aiškus ženklavimas, lengvai suprantamas kontrastas, tinkamo aukščio ženklai ir simboliai;
- pašalinti įvairūs išsikišimai, kliūtys, aiškiai nurodyti pavojai, kurių išvengti neįmanoma;
- geras apšvietimas, tačiau vengiant akinimo;
- tvirta, lengvai prižiūrima apdaila;
- gera akustika;
- lengvai atpažįstamos ir valdomos, patogiai išdėstytos, pakankamai plačios durys, gerai matomos iš abiejų pusių; durys neturi būti tiesiai priešais kitas duris arba per arti jų, nes bus sunku išvengti spūsčių.

Koridoriuose gali būti įrengtos erdvės, kur vaikai galėtų pasėdėti, pasikalbėti, pailsėti, persiorientuoti arba nusiraminti ir leisti kitiems praeiti. Šiose erdvėse turi būti geras matomumas ir pasyvi priežiūra, nes paslėptos erdvės gali paskatinti netinkamą elgesį.

PAVYZDYS: įrengtos erdvės bendravimui, kurios netrukdo vaikų judėjimui koridoriuose



Turėtų būti sudaryta galimybė išeiti į lauką, kad būtų galima vykdyti edukacines ar socialines veiklas bei evakuotis, tačiau, siekiant užtikrinti saugumą, ši erdvė turėtų būti kontroliuojama, ypač tais atvejais, kai yra tikimybė, kad vaikai gali bandyti pabėgti iš mokyklos.

Ramos, laiptai, pakopos ir liftai turi būti suprojektuoti taip, kad atitiktų dabartinius reglamentus ir būtų pritaikyti žmonėms su specialiaisiais ugdymo/si poreikiais ir asmenims su negalia. Sienų tekstūra, grindų žymėjimas - visa tai gali padėti regos sutrikimų turintiems vaikams orientuotis mokykloje.

PAVYZDYS: patogūs nepertraukiami turėklai abiejose laiptų pusėse, laiptų pakopos vizualiai kontrastingos



2. Mokymosi ir socialinės erdvės

2.1. Ankstyvojo amžiaus vaikų užimtumo erdvės (darželiai)

Dauguma mažų vaikų (0-6 metų amžiaus), turinčių SUP ar negalią, gali būti ugdomi įvairiose vietose bendruomenės įstaigose, pradedant vaikų dienos centrais ir baigiant darželiais. Tik nedaugelis vaikų mokosi specialiosiose ugdymo įstaigose. Jiems teikiama papildoma pagalba, pasitelkiant įvairius specialistus, kad būtų patenkinti vaiko poreikiai ir teikiama parama šeimai.

Šiame amžiuje ypač svarbu mokytis žaidžiant, o vaikai su SUP ir negalia dalyvauja įvairiame žaidimais paremtame bendravimo procese. Jei jų poreikiai didesni, padėti gali daugiau darbuotojų.

Vaikų aplinka turi būti ne tik tinkama jų priežiūrai ir pagalbai, kurioje būtų vietos judėti ir dirbti specialistams, naudojantiems didelių apimčių įrangą (elektrinius vežimėlius, specialias darbo kėdes, mobilius keltuvus ir kt.), bet ir pakankamai erdvi, kad būtų galima ivairiai išdėstyti įvairias veiklas, žaislus ir žaidimų įrangą.

Tikslus erdvių išdėstymas priklausys nuo siūlomo vaikų priežiūros tipo, pavyzdžiui, užsiėmimai ne visą ar visą darbo dieną. Reikia užtikrinti pakankamą lankstumą, kad būtų patenkinti įvairūs ir kintantys poreikiai. Tipinės mokymosi ir socialinės erdvės:

- viena ar daugiau žaidimų erdvių;
- nedidelis tylus kambarys, kuriame teikiama individuali pagalba;
- dengta lauko žaidimų erdvė;
- lauko erdvė, kurioje galima patirti įvairių įspūdžių;
- vežimėlių ir judėjimo įrangos saugykla šalia pagrindinio įėjimo.

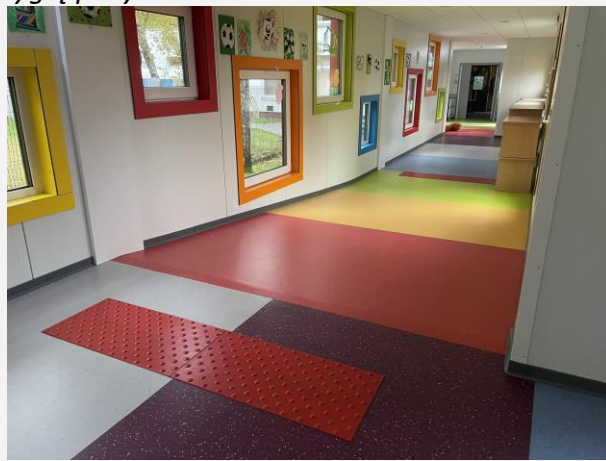
PAVYZDYS: vežimėlių ir kitos judėjimo įrangos saugykla



Anksčiau išdėstyti pagrindiniai įtraukiojo dizaino principai taikomi ir ankstyvojo ugdymo įstaigoms, tačiau su tam tikrais papildomais aspektais:

- rampos turėtų būti labai mažo nuolydžio, kad būtų pritaikytos mažiems vaikams, kurie naudojami neįgalųjų vežimėliais ar kitomis judėjimo priemonėmis;

PAVYZDYS: labai mažo nuolydžio rampa esant lygių pokyčiams



- sveikata ir sauga ypač svarbūs mažiems vaikams su SUP ir negalia (pvz., higieniški smėlio ir vandens žaidimų įrenginiai);
- ugdymo patalpų įrengimas pirmame aukšte suteikia galimybę saugiai, be kliūčių patekti į lauką, pageidautina tiesiai iš patalpose esančių žaidimų zonų;
- nors ankstyvojo amžiaus vaikai dažnai valgo maistą pagrindinėje žaidimų erdvėje, kai kuriems vaikams reikia labiau apsaugotos vietos ir pagalbos;
- ženklai, durų rankenos (jei reikia) turi būti pakankamai žemai, kad maži vaikai galėtų juos pasiekti;
- Integracijai gali būti naudojamos šios priemonės:
 - Sensorinė erdvė;

PAVYZDYS: sensorinė erdvė



- Minkšta žaidimų erdvė;

PAVYZDYS: kambarys su minkšta grindų danga ir žaislais



- Papildomas tylusis kambarys arba pusiau uždara erdvė, skirta pagalbai ar terapijai;

PAVYZDYS: pusiau uždara erdvė nusiramimui ar pagalbai



- Mobilumo įrangos saugykla;
- Elektrinių neįgaliųjų vežimėlių akumuliatorių įkrovimo vieta;
- Medicinos kabinetas.

2.2. Pradinių klasių mokymosi ir socialinės erdvės (1 - 4 klasės)

Perėjimas iš darželio į pradinę mokyklą yra didelių pokyčių laikotarpis, ypač vaikams su SUP ir negalia, kuriems dažnai reikia papildomos pagalbos. Paprastai bendrojo lavinimo pradinių mokyklų erdvės gali patenkinti daugumos vaikų, turinčių specialiųjų ugdymosi poreikių ir negalią, poreikius, tačiau kai kuriais atvejais reikia papildomų priemonių.

Pradinėse klasėse vaikai būna klasėse ir didžiąją laiko dalį juos moko klasės mokytojas. Klasėje, esant poreikiui, dirba ir mokytojo padėjėjai.

Mokymo programa apima pagrindinius dalykus: lietuvių kalbą, matematiką ir gamtos mokslus, taip pat ir meną, muziką, kūno kultūrą. Mokymosi veikla yra plati ir įvairi - nuo formalaus darbo klasėje iki vaizduotės ir konstruktyvių žaidimų bei praktinės veiklos.

Tipinės pradinio mokymosi ir socialinės erdvės:

- klasės (arba bazės su bendromis erdvėmis), skirtos darbui su visa grupe;
- atskiros patalpos praktinei veiklai (nors ši veikla gali būti vykdoma klasės bazėje, jei ji yra pakankamai didelė ir tinkamai įrengta);
- nedideli kambariai individualiam darbui ir darbui mažose grupėse;
- bibliotekos/šaltinių erdvė;
- didesnės erdvės (kurias mokykla ir platesnė bendruomenė gali naudoti ne pamokų metu), skirtos tokiems užsiėmimams kaip dramos, judesio ir fizinio lavinimo užsiėmimai ar susirinkimai;
- lengvai prieinamų lauko erdvių įvairovė (naudinga mokymosi ir mokymo aplinka ir neįkainojama rekreacinė, socialinė, išplėstinė mokyklos ir bendruomenės erdvė).

PAVYZDYS: pirmame aukšte įrengta klasė su išėjimu į lauką

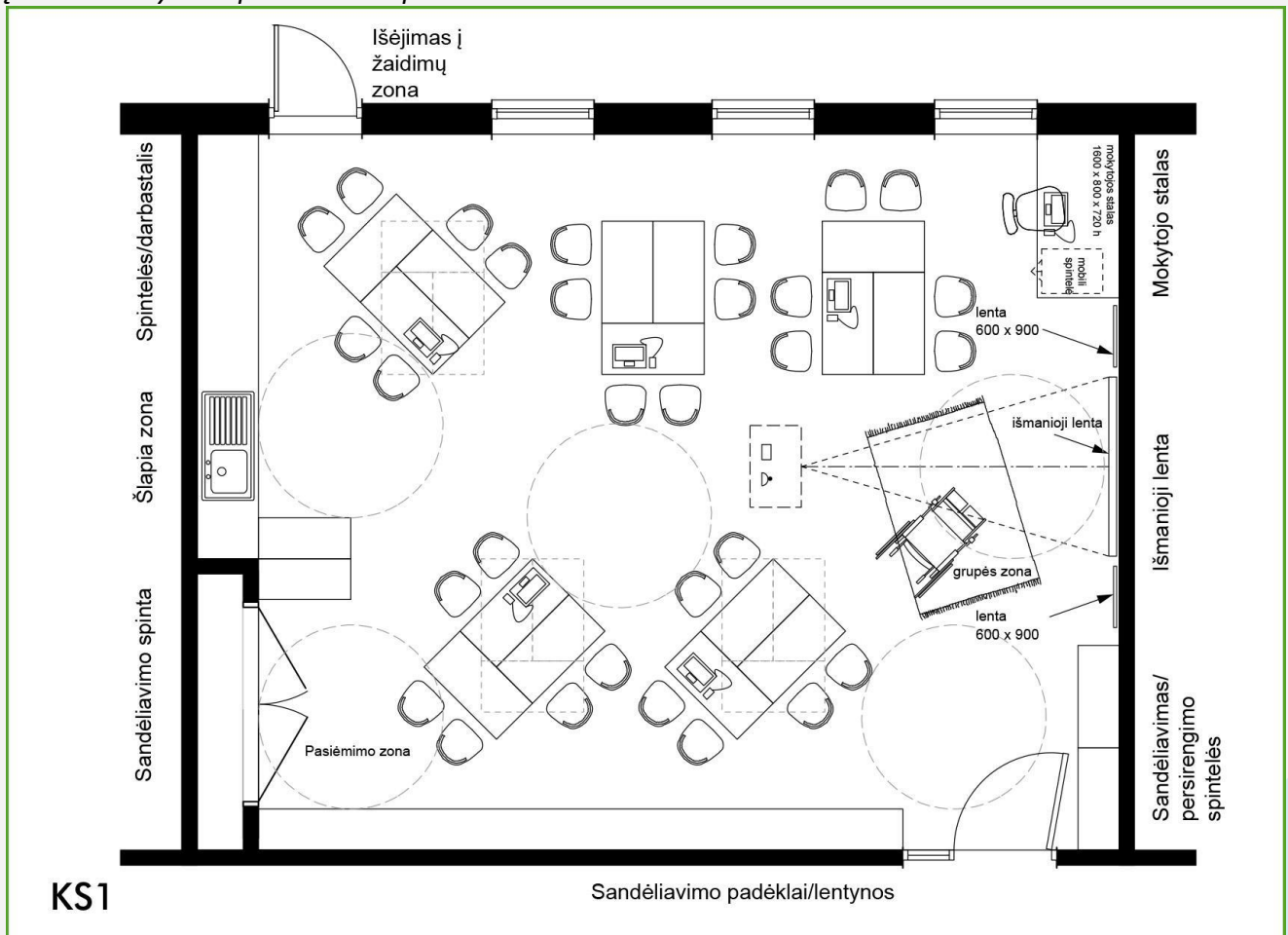


Pagrindiniai įtraukiojo mokyklų projektavimo principai, taikomi ir visoms pradinėms mokykloms. Rekomenduojamos trijų dydžių klasės pradinėms mokykloms - bet patogiausia derinti standartinio ir didelio dydžio klases.

Mažų klasių nepatariama daryti naujose patalpose, naujai statomose ugdymo įstaigose, nebent jos būtų papildytos bendromis mokymo patalpomis (pvz., praktinei veiklai). Tačiau esamoje bendrojo lavinimo mokykloje galima sukurti įtraukią aplinką, jei, pvz: stacionarių baldų kiekį sumažinti iki minimumo, kad darbuotojai galėtų juos perstatyti pagal poreikį. Taip pat klasės vaikų skaičius gali būti sumažintas, kad būtų galima priimti vaiką, kuris naudojasi neįgaliojo vežimėliu ar kitomis judėjimo priemonėmis.

Standartinės klasės turi būti pakankamai didelės, kad jose būtų galima vykdyti visas mokymo veiklas, jose galėtų tilpti bent vienas vaikas, naudojantis neįgaliojo vežimėlį ar kitas judėjimo priemones. Erdves reikia suplanuoti taip, kad jomis arba bent didžiąja dalimi jų, galėtų naudotis minėti vaikai. Didelės klasės suteikia galimybę vienam ar daugiau vaikų, kurie

PAVYZDYS: pakankamai erdvės prie įėjimo ir prieiga prie pagrindinių įrenginių, įskaitant lentą, įvairias mokymosi priemones ir praktines zonas.



naudojasi judėjimo priemonėmis ir neįgaliojo vežimėliais, judėti be kliūčių.

Svarbu atminti, kad vaikui su papildomomis mokymosi priemonėmis ir/ar mokytojo padėjėju gali prireikti tiek pat vietos, kiek ir dviem vaikams be negalios. Vaikui, kuris naudojasi neįgaliojo vežimėliu arba kitomis judėjimo pagalbinėmis priemonėmis, gali prireikti tiek vietos, kiek naudojasi trys vaikai be negalios.

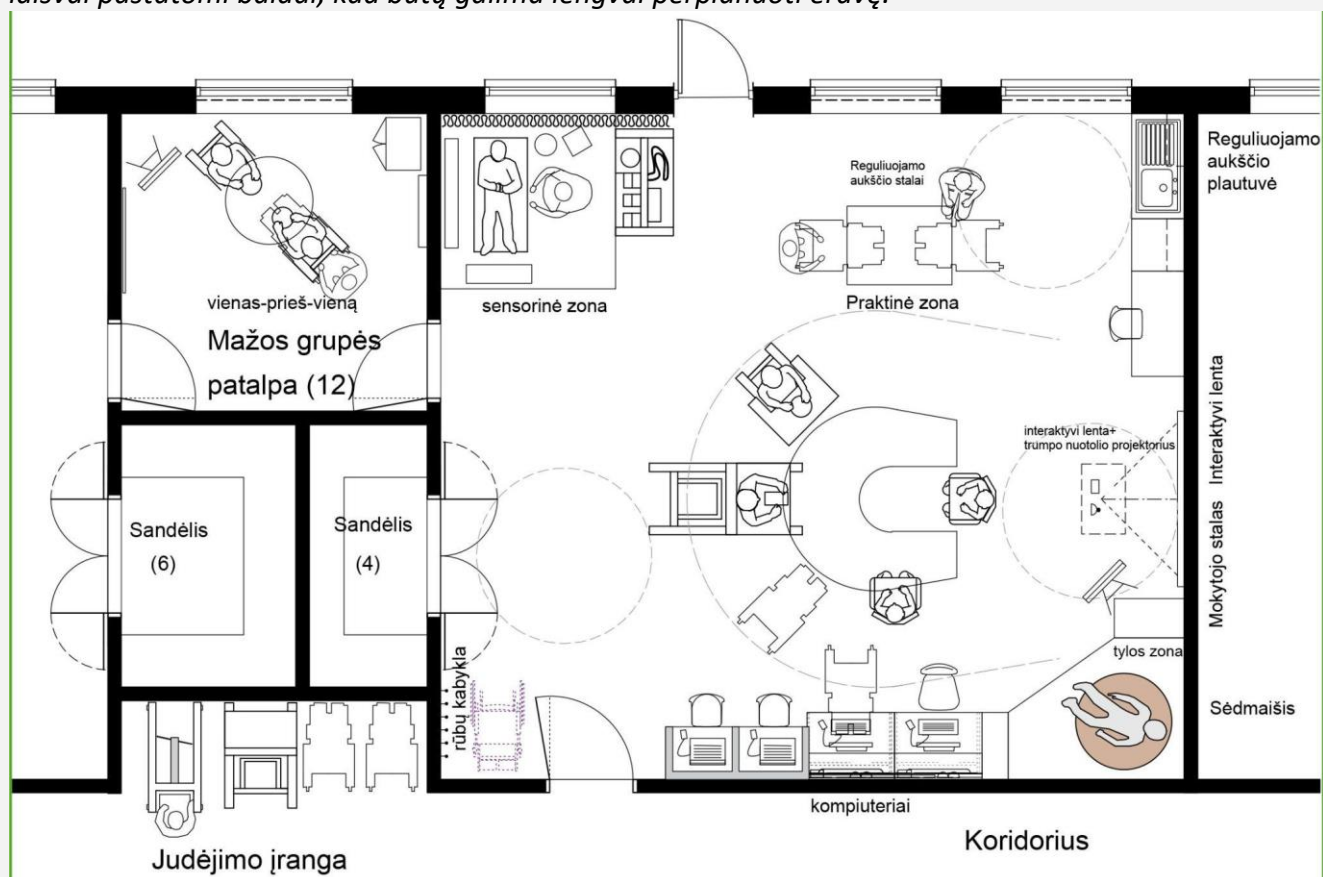
Kartais reikia papildomų priemonių, kad būtų užtikrinta įtrauktis, pavyzdžiui, papildomų mažų grupių kambarių, kuriuose mokytojai ar specialistai galėtų dirbti su vaikais individualiai.

Siūloma įrengti vieną mažų grupių patalpą taip, kad ja būtų galima dalytis (arba naudoti įvairiais būdais) su kitomis klasėmis, nekuriant specialių patalpų, į kurias galima patekti tik iš vienos klasės.

Be abejo, gali prireikti įvairių pagalbinių patalpų, pvz., logopedo kabineto, kuriame galima tenkinti konkrečius kalbos ugdymo poreikius. Gali prireikti papildomų patalpų regos sutrikimų turintiems vaikams skirtoms priemonėms gaminti ir laikyti, pavyzdžiui, didelio formato spausdintinėms knygoms, reljefui ir specializuotoms IRT.

Jeigu mokykloje planuojamas didesnis vaikų su SUP ir negalia skaičius, įvairiems užsiėmimams reikia numatyti daugiau vietos, kad visi mokiniai, tarp jų ir mokiniai, kurie naudojasi judėjimo įranga, bei darbuotojai, kurie jiems padeda, galėtų lengvai prieiti ir naudotis visomis reikalingomis priemonėmis. Be įprastų pagrindinių patalpų, reikalingos įvairios medicininės ar pagalbinės patalpos, pritaikytos vaikų specialiosioms ugdymo reikmėms ir negaliai. Sunkią negalią ir labai didelių poreikių turintys vaikai paprastai mokomi mažose

PAVYZDYS: klasė 6-8 vaikams, turintiems labai sunkią negalią ir labai didelių poreikių. Klasėje yra laisvai pastatomi baldai, kad būtų galima lengvai perplanuoti erdvę.



grupėse arba individualiai, o juos moko vienas mokytojas su padėjėjais.

PAVYZDYS: saugus nusiramimo kampelis klasėje



Praktinės sritys

Pradinėse mokyklose vaikai, nepaisant jų negalios ar ugdomosi poreikių, turi teisę mokytis visų praktinių dalykų - dailės, gamtos mokslų, technologijų. Praktiniai užsiėmimai gali vykti klasėje, greta esančiose bendrose erdvėse, specializuotose patalpose ar kabinetuose, didelių grupių patalpose ar kitose erdvėse, priklausomai nuo mokyklos ir vaikų poreikių.

Atviro plano erdvėse praktinės zonos turi būti lengvai atpažįstamos ir išdėstytos taip, kad netrukdytų judėti, neblaškytų vaikų dėmesio ir neleistų jiems nuklysti.

Menas, mokslas, dizainas ir technologijos

Tipiška praktinė meno ar technologijų erdvė turi būti pritaikyta įvairioms veikloms ir paprastai joje turėtų būti:

- žemi darbo stalai mažiems vaikams, darbo stolas mokytojui, keletas įrangos ir įrankių laikymo spintų, kriauklė;
- vienas ar daugiau reguliuojamo aukščio darbo stalų ir kriauklių;
- vieta sandėliavimui;
- grindų ir sienų apdaila, skirta šlapiam ir sausam veiklai.

PAVYZDYS: reguliuojamo aukščio stalai



Scenos menai - muzika, judesys ir drama

Muzikos galima mokytis tradiciniu būdu, naudojant muzikos instrumentus, klavišinius instrumentus ir elektroninę muziką, arba mokymo būdus galima gerokai pakeisti (todėl gali prireikti daugiau erdvės). Muzikos terapija taip pat gali būti taikoma vaikams, turintiems didelių poreikių, kad jie galėtų ugdyti saviraišką. Įrengus tinkamą akustiką, galima naudoti įvairias erdves, priklausomai nuo aplinkybių. Muzikos ir (arba) dramos kabinetą įrengus šalia salės, o tarp jų įrengus stumdomą/sulankstomą pertvarą, galima sukurti kelių dydžių erdves, taip padidinant patalpų naudojimo lankstumą. Jei naudojamos stumdomos/sulankstomos durys, jos turėtų būti aukščiausios akustinės kokybės.

Mažų grupių kambariai

Mažų grupių (arba tyliuos) kambarius būtina įrengti visose ugdymo įstaigose. Jie greičiausiai bus naudojami darbui su vienu vaiku arba su nedidele vaikų grupe ir dviem suaugusiais. 9-

12 m² ploto kambarys tinka nedidelėms vaikų grupėms arba vienam vaikui, kuris naudojami neįgaliojo vežimėliu. Dviem ar daugiau neįgaliojo vežimėliais judančių vaikų reikės 12-16 m² ploto. Mažų grupių patalpa, įrengta tarp dviejų klasių, leidžia kiekvienai klasei lanksčiai ja naudotis, tačiau svarbu, kad netrukdytų gretimoms klasėms. Grupės kambarys, įrengtas atokiau nuo klasės, gali būti naudingas specialistų apsilankymui ir elgesio valdymui, kad netrukdytų kitai klasei. Svarbu, kad patalpa būtų su langais, užtikrinančiais natūralią šviesą, vėdinimą ir vaizdą į lauką.

PAVYZDYS: individualaus darbo zona



Biblioteka

Gerai suprojektuota biblioteka gali pagerinti mokymąsi. Vaikai gali naudotis kompiuteriais kartu su kitomis prieigos technologijomis, pavyzdžiui, Brailio rašto skaitytuvais, lietimui jautriais ekranais, mokymosi išteklių rinkiniais. Lentynos ir paieškos sistemos turėtų būti tinkamo aukščio, kad jas galėtų pasiekti mažesni ir neįgaliojo vežimėliais judantys vaikai. Aplinka turėtų būti patogi, joje gali būti neformalių sėdimųjų vietų, pavyzdžiui, sėdmaišių. Jei biblioteka atsiveria į judėjimo zoną, ji turi būti įrengta taip, kad netrukdytų, nes kai kurie specialiųjų ugdymosi poreikių turintys vaikai gali būti lengvai trikdomi ar blaškomi.

PAVYZDYS: bibliotekoje lentynos nėra aukštos, kad būtų patogiu pasiekti knygas, daug įvairių sėdimųjų vietų



Informacinės ir ryšių technologijos

IRT naudojamos visoje mokykloje. Taip pat gali būti įrengta speciali patalpa, kuri gali būti sujungta su bibliotekos patalpomis. Specialiųjų ugdymo/si poreikių turintys vaikai ir vaikai su negalia naudojami įvairia įranga, pavyzdžiui: interaktyviosiomis lentomis ir (arba) ekranais, kompiuteriais, jutikliniais ekranais, pritaikytomis klaviatūromis ir prieigos technologijomis arba perjungimo įranga. Dėl integruotų technologijų reikėtų kreiptis į ekspertus.

PAVYZDYS: elektroninis užrašymo įtaisas skirtas Brailio rašto naudotojams skaityti ir rašyti



Salės

Daugiafunkcinė salė turi būti kruopščiai suprojektuota taip, kad, naudojantis ja, būtų išvengta vaikų su SUP ir negalia įvairių poreikių konflikto. Pavyzdžiui, įrengiant salę, buvo pagalvota apie judėjimo negalią turinčius vaikus ir įrengtas keltuvas patekti ant scenos, tačiau nepagalvota apie regos sutrikimus turinčiuosius - signalinėmis juostomis nepamėti laiptai į sceną, dėl ko silpnaregiai vaikai (ar mokytojai) patiria iššūkių. Naudinga atsižvelgti į mokyklos veiklas visos dienos metu, derinant poreikį, keisti funkcijas, negaištant laiko įrangos ir baldų perstumdymui. Tikslinga salę įrengti pačiame mokyklos centre, kad atstumai iš visų klasių iki salės būtų kuo mažesni.

PAVYZDYS: keltuvas ir laiptai patekti ant scenos



Valgykla

Bendras valgymas gali skatinti bendrystės ir įtraukties jausmą. Tačiau, kai kuriems vaikams, skatinant ir palaikant jų savarankiškumą, vistiek reikia papildomos pagalbos valgant, geriant bei ugdant socialinius įgūdžius ir (ar) valdant jų elgesį. Kai kuriems jų gali prireikti susikaupti ramioje, apsaugotoje erdvėje, kur jų niekas neblaško. Kai kurie vaikai gali turėti ypatingų mitybos reikalavimų arba jiems gali reikėti specialiai paruošto maisto.

Valgyklos erdvės dydis priklauso nuo to, ar visi vaikai turi sėdėti ir valgyti vienu metu, ar yra srautinis maitinimo organizavimas.

Projektuotojai turi atsižvelgti į šiuos dalykus:

- kai kuriems vaikams per ankšta ar per daug judri erdvė kelia stresą;
- tarp stalų turi būti pakankamai vietos, kad vaikai, įskaitant vaikus neįgaliojo vežimėliuose, galėtų laisvai judėti;
- maisto dalinimo stalai turi būti pakankamai žemai, kad vaikai galėtų matyti maistą;
- kai kuriems vaikams gali prireikti maitinimo per zondą - maistas turi būti ruošiamas higieniškomis sąlygomis medicinos kabinete arba slaugytojos kambaryje, o vaikai maitinami privačiai.

PAVYZDYS: valgyklos stalai yra ant ratukų, kad esant poreikiui būtų galima perstumti baldus ir padaryti platesnius tarpus tarp stalų. Naudojant širmą ar stumdomą pertvarą, galima sukurti ramesnę vietą valgymui



Visų amžiaus grupių mokyklose rekomenduojama kad būtų sudarytos tinkamos sąlygos mažesniems vaikams ramiai papietauti. Pietų laikas turėtų būti išdėstytas skirtingų amžiaus grupių srautais arba turėtų būti įrengiamos dvi greta esančios valgomojo erdvės su stumdomomis pertvaromis, kurias, esant poreikiui, galima atverti kitiems mokyklos užsiėmimams.

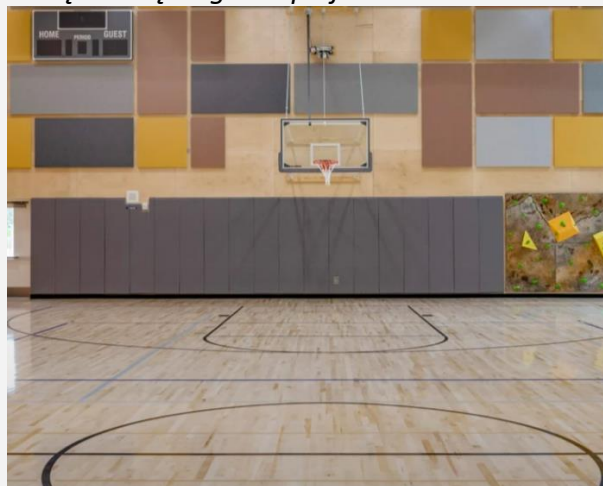
Kūno kultūra

Kai kurie vaikai su SUP ir negalia yra savarankiški ir aktyvūs ir gali užsiimti įvairia fizine veikla bei sportu. Kitiems, turintiems didelių poreikių, įskaitant fizinę negalią, gali reikėti daugiau pagalbos ir specializuotų veiklos programų. Vaikus paskatinti judėti gali padėti pakili ir energizuojanti aplinka.

Geriausia, jei kūno kultūros salė, naudojama fiziniam lavinimui, pasižymėtų šiomis savybėmis:

- proporcijos, tinkamos mokymo programoms ir atitinkančios vaikų amžių (didelės sporto salės kai kuriems vaikams gali būti nepatogios);
 - neakinantis apšvietimas;
 - apdaila ir įranga atsparios smūgiams ir vizualiai kontrastingos, su šiltomis, saugiomis ir neslidžiomis grindimis (kai kurioms veikloms gali būti pageidautinos paminkštintos grindys);
 - pasikonsultavus su mokyklos ir specialiųjų ugdymo poreikių specialistais turėtų būti sudarytas įrangos, reikalingos įvairiai veiklai, įsigijimo planas. Kai kuriose mokyklose gali būti tradicinė prie sienų tvirtinama įranga - laipiojimo sienelės ir virvės, dideli judantys minkšti daiktai skirti vaikams su tam tikra negalia;
 - bent 10 m² ploto įrangos sandėlis.
- Dideliems daiktams, tokiems kaip batutai, futbolo vartai ir tinklai, reikia 15-20 m² ploto. Gali būti įrengta atskira kėdžių saugykla. Praktiška įrengti ilgas žemas saugyklas išnaudojant erdves prie salės sienos;

PAVYZDYS: ilga daiktų saugykla/spinta palei sieną. Šalia įrengta laipiojimo sienelė



- prieinami persirengimo kambariai, įrengti šalia salės.

Lauko erdvės

Vaikų su SUP ir negalia mokymąsi ir laisvalaikio praleidimą kartais reikėtų organizuoti lauke. Tai praturtina mokymąsi. Veikla lauke gali būti nuotykių pobūdžio ir padėti vaikams įgyti įvairių įgūdžių bei mėgautis žaidimu.

Lauke turėtų būti įrengtos įvairios erdvės, įskaitant:

- lauko fizinio lavinimo įrenginiai;
- neformalios socialinės ir poilsio zonos;
- lauko klasės erdvės, skirtos mokymuisi lauke, fiziniams ir jutiminiams poreikiams, socialiniams ir savarankiškumo įgūdžiams ugdyti.

Daugelis vaikų su SUP ir negalia gali dalyvauti komandiniuose žaidimuose ir kitose veiklose. Kai kurie gali dalyvauti supaprastintuose žaidimuose, skirtuose metimo, gaudymo ir šokinėjimo įgūdžiams lavinti. Lauko fizinio lavinimo patalpas paprastai sudaro: žolės arba dirbtinės dangos sporto aikštynai, kietos dangos žaidimų aikštelės, pavyzdžiui, daugiafunkciniai žaidimai, teniso kortai ir įgūdžių lavinimo aikštelės.

PAVYZDYS: dirbtinės dangos aikštynas



Nors žolės aikštelės nėra labai patogios kai kuriems neįgalųjų vežimėliais judantiems asmenims, tačiau svarbu, kad aikštelės ir prieigos prie jų būtų suprojektuotos ir įrengtos taip, kad jomis galėtų naudotis neįgalųjų vežimėliais judantys asmenys.

Neformali socialinė ir rekreacinė veikla

Turėtų būti įvairių erdvių, kuriose būtų galima žaisti įvairiais būdais, kad vaikai galėtų rinktis ir užsiimti įvairia jiems priimtina veikla. Pavyzdžiui:

- bėgioti arba spardyti kamuolį;
- žaisti vaizduotės ar nuotykių žaidimus;
- pasėdėti ir pabendrauti tam skirtose socialinėse erdvėse;
- ramios vietos pabūti vienam.

Teritorijose gali būti žaidimų įrangos (su apsauginėmis dangomis), stacionarių sėdimųjų vietų ir kitų elementų. Plotai gali būti atskirti žemomis tvorelėmis ir vartais, kad būtų lengviau juos prižiūrėti. Gali prireikti atskirti triukšmingas veiklas nuo tylesnių saugių erdvių, skirtų pažeidžiamesniems vaikams. Kai kurios erdvės turėtų būti iš dalies uždengtos. Saugiai imituojant pavojus, su kuriais vaikai gali susidurti ne mokykloje, galima skatinti savarankiškumo įgūdžių ugdymą. Su specialistais reikėtų aptarti sensorinių stimulų ir žaidimų įrangos tipą ir kiekį.

Lauko klasių zonos

Klasės, iš kurių galima patekti tiesiai į išorę, ypač naudingos specialiųjų ugdymo/si poreikių turintiems vaikams ir vaikams su negalia. Galimybė saugiai pabūti lauke kai kuriems vaikams gali padėti nusiraminti.

Net ir nedidelės aikštelės, jei jos kruopščiai suplanuotos, gali suteikti vaikams galimybę susipažinti su gamta. Bet kurios vietovės gamtinės savybės gali būti turtingas mokymosi šaltinis. Teritoriją įdomesne gali padaryti želdiniai ar pakeltos lysvės, tvenkiniai ar pažintiniai takai. Vaikai ir mokyklos darbuotojai gali kartu sodinti ir prižiūrėti augalus, kurti pojūčių sodus. Kad vaikai nenuklystų ir būtų apsaugoti nuo pašalinių lankytojų, būtina efektyvi priežiūra, tinkamas matomumas ir apsauga. Svarbu pasirinkti tinkamus augalus.

PAVYZDYS: pakeltos lysvės



PAVYZDYS: pakeltos lysvės



Nuotr. "Jausmų gama"

2.3. Vyresnių klasių mokymosi ir socialinės erdvės (5-12 klasės)

Kai vaikai pereina į vyresnes klases, tikėtina, kad jų specialieji poreikiai jau būna nustatyti ir nuspręsta, kokia mokykla jiems labiausiai tinka. Nepaisant to, šis laikotarpis jiems vis dar yra pereinamasis, todėl kai kuriems iš jų jis kelia nerimą. Kai kurių vaikų su SUP ir negalia poreikius galės patenkinti įprasto bendrojo lavinimo mokyklų patalpos, tačiau kai kuriais atvejais reikės papildomų pagalbinių priemonių. Kai kuriems vaikams naudinga papildoma pagalba ir stabilumas, kuriuos gali suteikti specialistų komanda, lanksčios priemonės, leidžiančios šiems vaikams būti įtrauktiems į pagrindinį ugdymą.

Vyresnėse klasėse vaikai pereina prie platesnės ir labiau specializuotos mokymo programos. Vietoje to, kad didžiąją dienos dalį

praleistų vienoje klasėje, vaikai keliauja po visą mokyklą.

Bendrojo lavinimo mokyklos gali būti ypač didelės, todėl kai kuriems vaikams su SUP ir negalia reikia pagalbos, kad jie galėtų judėti iš vienos erdvės į kitą ir dalyvauti mokyklos gyvenime.

Rekomenduojami trys mokyklų bendrojo lavinimo patalpų dydžiai:

- Mažos klasės (49-56 m², iki 30 vaikų).

Jeigu klasėje daug vaikų turi specialiųjų ugdymosi poreikių ir/ar negalią arba jiems būtina nuolatinė pagalba, tokio dydžio erdvės gali reikėti koreguoti. Pavyzdžiui, gali tekti sumažinti klasės vaikų skaičių, kad būtų pakankamai vietos mokymosi priemonėms ir mokytojo padėjėjams. Paprastai nerekomenduojama naujuose mokyklų pastatuose įrengti mažas klases;

PAVYZDYS. Klasės plotas (63 m²). Joje yra galimybė įvažiuoti neįgaliojo vežimėliu judančiam asmeniui. Visų pirma yra: erdvė prie įėjimo, pritaikyta darbo vieta su vieta mokytojo padėjėjui šalia, erdvė judėti prie mokytojo stalo ir lentos. Taip pat yra numatyta galimybė judėti mokytojui, judančiam neįgaliojo vežimėliu



- Standartinės klasės (56-63 m² iki 30 vaikų). Standartinės mokymo patalpos paprastai yra pakankamai didelės, kad vaikai su SUP ir negalia galėtų dalyvauti visose mokymo programos veiklose ir vaikas, naudojantis judėjimo priemones ar neįgaliojo vežimėlį, priklausomai nuo baldų išdėstymo, galėtų vienas patekti į dalį erdvės arba visą erdvę;

- Didelės klasės (63-70 m² iki 30 vaikų). Didelės mokymo erdvės ypač patogios vaikams su SUP ir negalia, nes jose yra pakankamai vietos, kad komfortiškai tilptų vienas ar daugiau vaikų (arba darbuotojų), naudojančių judėjimo priemones ir (arba) neįgalųjų vežimėlius, taip pat būtinas pagalbinis personalas.

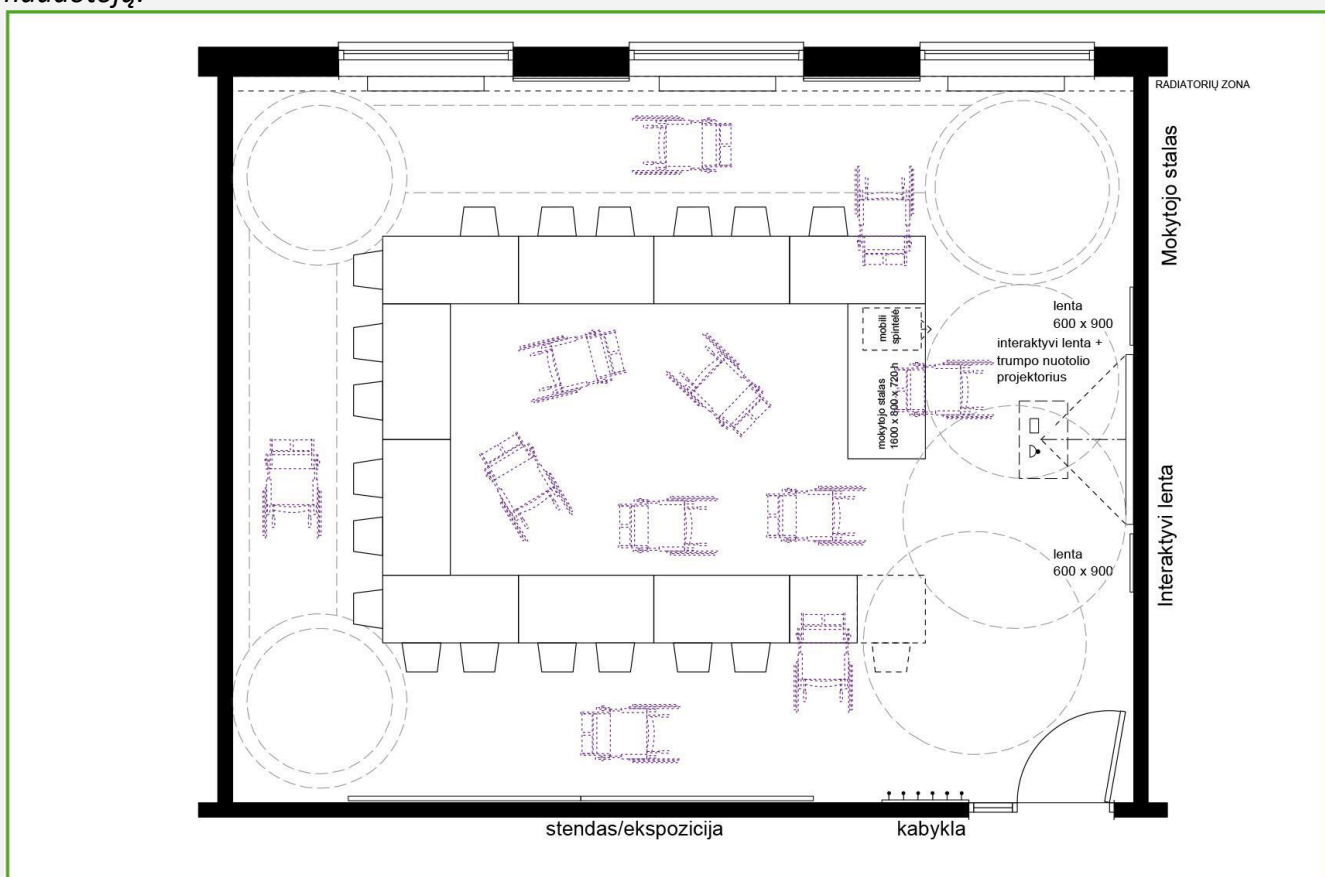
Rekomenduojama, kad atsižvelgiant į vaikų poreikius, mokykloje (900-1350 mokinių) būtų bent viena didelė klasė kiekvienam dalykui ir dvi ar daugiau klasių kiekvienam dalykui didesnėje bendrojo lavinimo mokykloje (1350-1800

mokinių). Jei yra daug vaikų su SUP ar negalia, įskaitant tuos kurie turi kompleksinių poreikių, kiekvienam dalykui gali būti geriau skirti didesnę erdvę.

Praktinių užsiėmimų erdvės turėtų būti suprojektuotos taip, kad veiklose galėtų dalyvauti visi vaikai. Svarbu, kad mokiniai galėtų naudotis įranga, medžiagomis ir tinkamomis darbo vietomis ir (arba) paviršiais, kad būtų galima atlikti praktinį darbą. Veiklą ir (arba) baldus bei įrangą gali tekti pritaikyti, norint patenkinti konkrečius vaiko su SUP arba negalia poreikius.

Paprastai bendrojo lavinimo mokykloje yra pakankamai vietos, kad būtų galima padėti specialiųjų ugdymo/si poreikių turintiems vaikams ir vaikams su negalia, tačiau gali prireikti papildomų patalpų, kai yra daug papildomų poreikių turinčių mokinių.

PAVYZDYS: Klasė skirta 18–20 mokinių, kurioje mokosi daug vaikų su negalia. Klasės plotas (70 m²) leidžia mokiniams ir neįgaliojo vežimėliais judantiems darbuotojams pasiekti visas erdvės dalis. Pavyzdys parodo, kaip didelę klasę galima pritaikyti taip, kad tilptų daug neįgalųjų vežimėlių naudotojų.



Rekomenduojama įrengti nedidelius 9-16 m² ploto kambarius, skirtus individualiai pagalbai, patogiais atstumais visoje mokykloje.

Vyresnių klasių dizainas turėtų atspindėti vyresnį vaikų amžių ir padėti jiems siekti savarankiškumo. Kadangi poreikių spektras laikui bėgant gali kisti, keičiantis mokinių skaičiui ir atsižvelgiant į tam tikrus sveikatos pakitimus, ypač svarbu, kad patalpos būtų pritaikomas lanksčiai ir lengvai. Tipinės mokymosi erdvės turi būti įrengtos taip, kad atitiktų visų vaikų poreikius. Jei poreikiai yra įvairūs ir prieštaringi vieni kitiems, gali prireikti papildomų mokymosi ir mokymo erdvių.

Praktinės erdvės

Mokyklose besimokantys vaikai turi teisę į visas praktines veiklas (gamtos mokslai, technologijos) ir, atsižvelgiant į jų specialiuosius poreikius ir negalią, gali būti įtraukiami įvairiais būdais. Kai kurie vaikai gali mokytis pagal pritaikytą programą, kiti gali atlikti paprastus eksperimentus ir kitas praktines užduotis. Tiems vaikams, kurie turi judėjimo sutrikimų, reikės naudotis technologijomis su specialiais valdikliais arba jiems reikės mokytojo padėjėjo pagalbos (o tam reikia pakankamai vietos).

Vaikams, kurie naudojami neįgaliųjų vežimėliais ar kitomis judėjimo priemonėmis, reikia erdvės, kad jie galėtų saugiai judėti aplink įrenginius, baldus ir kitus vaikus, atliekančius praktinius darbus. Daugumoje mokyklų kiekvienam praktiniam dalykui, įskaitant gamtos mokslus, meną, dizainą ir technologijas, reikalinga viena specializuota klasė. Jeigu mokykloje yra vaikų, kurių poreikiai labai dideli, praktinių specializuotų dalykų jie gali būti mokomi individualiai arba labai mažose grupėse.

Praktinėse erdvėse ypač svarbus aiškus, lengvai suprantamas, prieinamas baldų ir įrangos išdėstymas, paremtas konkrečiais vaikų poreikiais. Pavyzdžiui, vaikai su klausos negalia ir tie, kurie turi matyti mokytoją arba būti jo matomi, turėtų sėdėti taip, kad mokytojo nurodymai bei vizualiniai signalai būtų geriau matomi.

Gali prireikti papildomos erdvės, kad visi galėtų saugiai judėti aplink įrenginius. Taip pat labai svarbu užtikrinti saugumą. Kad vaikai galėtų saugiai judėti, reikalingos signalizacijos sistemos, neslidžios grindys ir vizualinis paviršių kontrastas. Kai kuriems vaikams su SUP svarbu, kad erdvė aiškiai atspindėtų konkretų mokomojo dalyko pobūdį. Tai padeda jiems suprasti veiklą ir sutelkti dėmesį į užduotį. Prie to gali prisidėti baldų išdėstymas ar apdaila.

PAVYZDYS: gamtos mokslų klasė, kurioje kai kurie stalai reguliuojamo aukščio, elektros lizdai įmontuoti baldų fasade, naudojamas vizualinis paviršių kontrastas

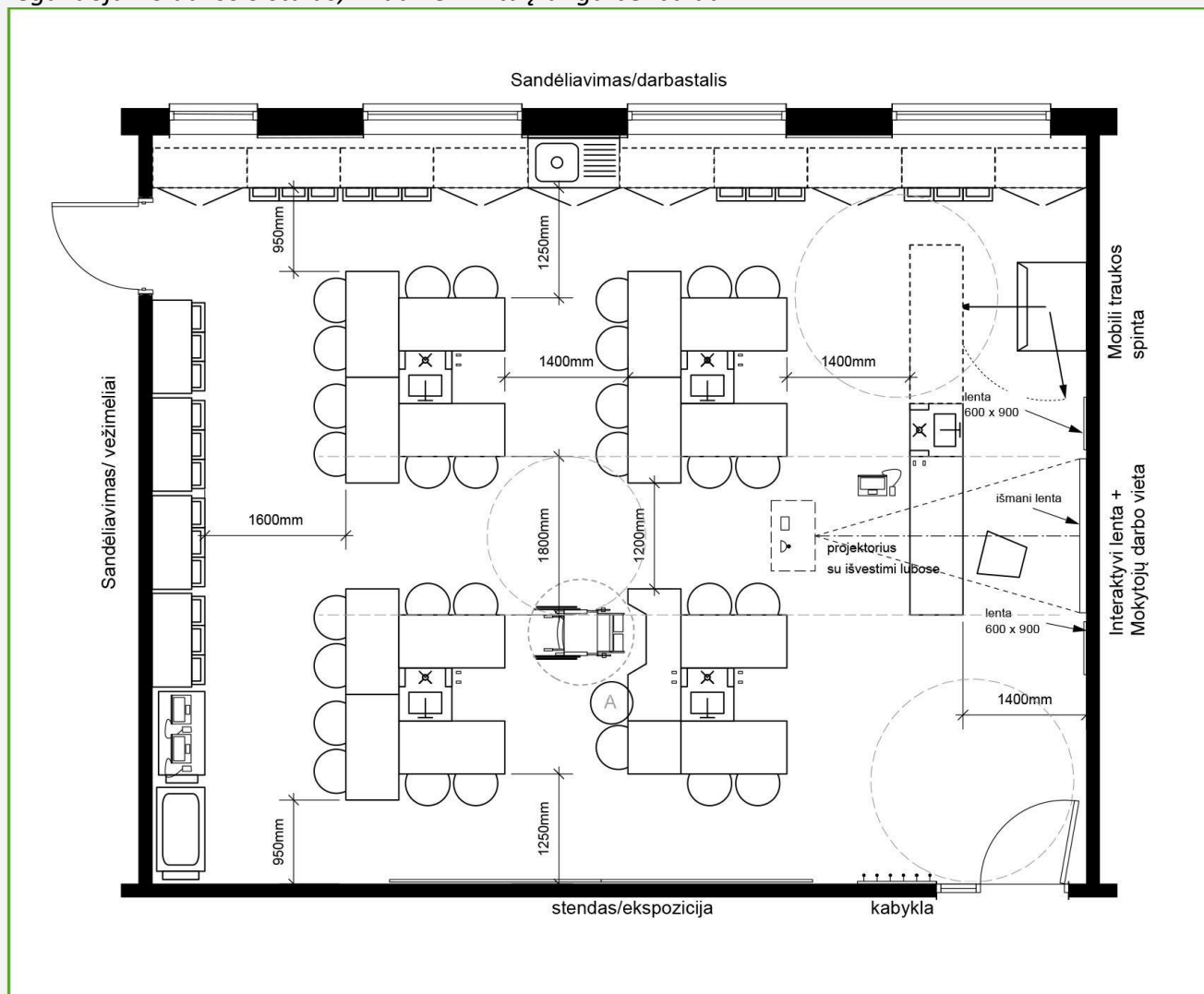


Svarbu kruopščiai išdėstyti lengvai atpažįstamus ir valdomus įrangos valdiklius fizinę ar jutimo negalią turintiems asmenims. Pavyzdžiui, valdymo įtaisai gali būti montuojami fasade, kad juos būtų galima lengvai pasiekti. Valdikliai taip pat gali būti integruoti į ištraukiamą rozečių bloką ir paslėpti kai nėra naudojami. Svarbus baldų dizainas, užtikrinantis, kad niekas neblaškėtų dėmesio, o tai, kas reikia, būtų matoma tik tada, kai yra naudojama.

Prieinamoje gamtos mokslų klasėje turėtų būti:

- laisvai pastatomi stalai, kai kurie iš jų turėtų būti reguliuojamo aukščio;
- stacionarus perimetrinis darbatalis, kurio dalis turėtų būti reguliuojamo aukščio, su reguliuojamo aukščio plautuve;

PAVYZDYS. Gamtos mokslų klasė, kurioje gali mokytis iki 30 mokinių. Šis plotas (90 m²) leidžia neįgaliojo vežimėlyje sėdinčiam asmeniui pasiekti visus įrenginius, demonstracinį stalą ir lentą, užtikrinant, kad jis galėtų dalyvauti visose veiklose. Neįgaliųjų vežimėlių naudotojams pritaikytas reguliuojamo aukščio stolas, kriauklė ir kita įranga bei baldai.



- kai kurie arba visi įrenginiai turėtų būti reguliuojamo aukščio, kad juos galėtų lengvai pasiekti neįgaliųjų vežimėliais judantys asmenys;

- kai yra trys kriauklės, bent viena iš jų turi būti reguliuojamo aukščio, su prieinamu čiaupo valdymu, su pakankama erdve alkūnėms ir darbo vieta abiejose pusėse;
- jei reikia, traukos spinta įrengta taip, kad neužstotų mokytojo ir lentos vaizdo.

Turėtų būti pakankamai vietos, kad vaikai ir darbuotojai (įskaitant tuos, kurie naudojami neįgaliųjų vežimėliais) galėtų lengvai judėti ir dalyvauti visose veiklose, įskaitant pristatymus ar demonstracijas.

Technologijos

Šviesiose ir erdviuose dirbtuvėse vaikams patinka atlikti praktines užduotis, padedančias įgyti įgūdžių. Užduotys yra labai įvairios - nuo paprastų, kurioms reikia tik rankinių įrankių, kortelių ir žirklių, modelių gamybai, iki sudėtingų, kuriems reikia specializuotos įrangos.

Tipinis erdvės išdėstymas gali būti toks:

- interaktyvi lenta, priešais kurią yra vietos darbui grupėse;
- dvi kriauklės (bent viena turi būti reguliuojamo aukščio);
- laisvai stovintys darbo stalai (kai kurie iš jų reguliuojamo aukščio), suteikiantys galimybę kiekvienam vaikui turėti po darbo stalviršį;
- vietos, kuriose galima saugiai eksponuoti vaikų darbus ir pasidžiaugti jų pasiekimais.

PAVYZDYS: kai kurie medžio ir metalo apdorojimo įrenginiai bei vienas darbatalis yra reguliuojamo aukščio



Apsaugos ir saugumo priemonės:

- avariniai elektros tiekimo išjungimo taškai ir avarinio sustabdymo mygtukas prie visų įrenginių;
- vizualiniai ir garsiniai pavojaus signalai, kruopščiai išdėstyti erdvėje, kad būtų matomi;
- saugūs atstumai aplink visus įrenginius, tinkamai pažymėtos grindys, atsižvelgiant į neįgaliųjų vežimėlius ir kitomis judėjimo priemonėmis besinaudojančius asmenis;
- bet kokias kenksmingas daleles ar dūmus būtina pašalinti. Iš kai kurių medienos apdirbimo įrenginių reikia ištraukti dulkes, todėl gali prireikti greito ištraukiamojo vėdinimo;
- triukšmingiems įrenginiams gali prireikti tam tikros formos akustinio apdorojimo, ekranavimo ar uždengimo arba jie gali būti atskiroje erdvėje.

Maisto technologijos

Specialios maisto technologijų erdvės turėtų būti skirtos skatinti jaunus žmones mėgautis maistu ir domėtis savo sveikata bei gerove.

Klasėje turėtų būti:

- kiekvienam vaikui skirta darbo stalo erdvė su galimybe naudotis virykle, kriaukle ir praustu (paprastai vienam mokiniui tenka vienas stalviršis), kai kurie stalviršiai turi būti reguliuojamo aukščio;

PAVYZDYS: reguliuojamo aukščio kriauklė ir darbatalis asmeniui su neįgaliojo vežimėliu



PAVYZDYS: visi maisto gamavimo paviršiai yra reguliuojamo aukščio



Nuotr. terra-nova-campus.de

- išdėstymas, atitinkantis vaikų poreikius, mokymo metodus ir priežiūros reikalavimus, pavyzdžiui, pvz., viryklės ir kriauklės gali būti išdėstytos per visą perimetrą, arba keliose „įlankose“;
- aiškios matomumo linijos ir lengvas priėjimas prie virtuvės blokų, kad būtų galima prižiūrėti greta dirbančius jaunuolius (gali prireikti papildomos erdvės judėjimui tarp darbo vietų - iš vienos pusės į kitą ir atgal);

- specialiai pritaikyta įranga, padedanti ugdyti gyvenimo įgūdžius ir savarankiškumą, ypač svarbi regos sutrikimų turintiems jaunuoliams;

PAVYZDYS. Skysčio lygio rodytuvas akliems



PAVYZDYS. Garsinis etikečių žymeklis



Nuotr. „Biomedikos centras“

- vengiant konfliktinių situacijų, neorganizuoti darbo stalų nugara į nugarą;
- speciali įranga su šviesos ir (arba) garso signalais jutimo sutrikimų turintiems jaunuoliams;
- kampinė erdvė su tinkamai įrengta darbo vieta, kurioje yra maža jutiminė stimuliacija ir minimalus dėmesio blaškymas.

Mažų grupių kambariai

Mažų grupių (arba tylos) kambariai yra neįkainojami. Juos darbuotojai gali lanksčiai naudoti individualiam darbui, mažų grupių darbui ar terapijai, o vaikai - nusiramimui. Daugumai mokyklų pakanka vieno tokio

kambario, kuriuo dalijasi kelios klasės. 12-15 m² ploto kambarys tinka nedidelėms be pagalbinių priemonių judančių vaikų grupėms arba individualiam darbui su neįgaliojo vežimėliu judančiu vaiku. Dviem ar daugiau vežimėliu judančių vaikų reikės 15-20 m² ploto.

Scenos menai - muzika, judesys ir drama

Muzikos, judesio ir dramos užsiėmimai gali būti įprastiniai arba diferencijuoti ir pritaikyti įvairiems poreikiams. Veikla gali būti:

- grojimas mažais ir dideliais tradiciniais instrumentais arba elektroniniais prietaisais;
- pasakojimas, dainavimas, šokiai, drama, vaidyba, judesiai ir spektakliai;
- muzikos kūrimas, garso įrašymo įgūdžių lavinimas;
- Interaktyviųjų IRT naudojimas kartu su multisensoriniu darbu.

Muzikos, judesio ir dramos erdvė turi būti lanksti su laisvai pastatomais stalais, prie kurių būtų galima pritvirtinti instrumentus, pavyzdžiui, pianiną ar būgnus, klavišinius su kompiuterinėmis sąsajomis, rankinius ir kitus instrumentus. Dramos veikloje gali būti naudojamas rekvizitas, garderobas, šviesos ir garso įranga bei nuimami scenos įrenginiai. Turėtų būti galimybė visiškai užtamsinti patalpas, gera patalpų akustika ir veiksminga garso izoliacija.

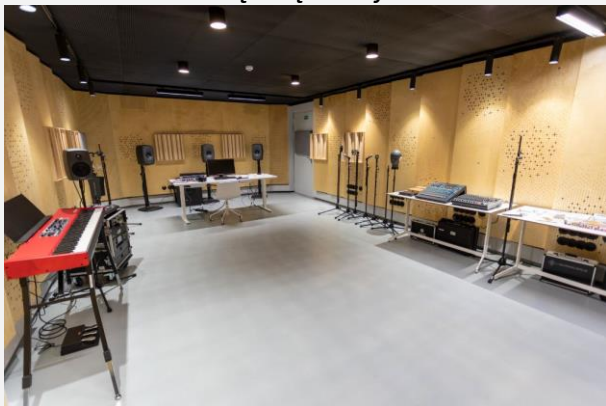
PAVYZDYS. Muzikos kabinete įrengti stalai klavišiniams instrumentams



Daugeliui poreikių patenkinti tinka muzikos ir (arba) dramos salė. Tam reikalinga erdvi salė/klasė, kad būtų užtikrinta gera garso

kokybė, prie lubų pritvirtintas scenos apšvietimas ir kiti reikalingi įrenginiai. Taip pat gali būti naudojama mokyklos pagrindinė salė. Neįkainojama papildoma ugdymo priemonė yra 15-20 m² ploto įrašų kambarys su atskiru tualetu kambariu, pritaikytu neįgaliųjų vežimėliais judantiems asmenims.

PAVYZDYS. Garso įrašų studija



Nuotr. Jojotekos medijų centras

Biblioteka

Bibliotekos erdvė turėtų būti šviesi, erdvi, tyli, rami ir tvarkinga, kurioje knygos ir IRT ištekčiai galėtų sukurti interaktyvią aplinką. Reikėtų atsižvelgti į tai, kad:

- vaikai naudosis technologijomis, tokiomis kaip Brailio rašto skaitytuvai, lietimui jautrūs ekranai, garso ir vaizdo ekranai ar kt.,
- lentynos ir paieškos sistemos turėtų būti tinkamo aukščio visiems, įskaitant ir neįgaliųjų vežimėliais judančius asmenis;
- sėdėjimo vietų pasirinkimas pagal poreikį: laisvai pastatomi stalai, darbo vietos su kompiuteriais ir žemos sėdimos vietos (sėdmaišiai, sofas ir pan.);
- naudojant projektorius gali prireikti užtamsinti arba pritemdyti patalpas žaliuzėmis;
- jei biblioteka yra atviro plano, ji turi būti suprojektuota taip, kad būtų išspręstos gaisro, saugumo, dėmesio blaškymo ir trikdymo problemos.

PAVYZDYS. Žemos knygų lentynos



Nuotr. Helsinkio universiteto biblioteka

Salės

Mokyklose paprastai yra kelios didelės erdvės, skirtos fiziniam lavinimui, susirinkimams, pasirodymams. Jei erdvė naudojama daugiau nei vienos rūšies veiklai, svarbu, kad būtų patenkinti visi mokymo programos poreikiai. Naudinga atsižvelgti į visą mokyklos dieną, į laiką, reikalingą įrangai ir baldams perkelti. Reikia kruopščiai suprojektuoti detales, pavyzdžiui, grindų dangą, apšvietimą ir akustiką, užtikrinti visų erdvių funkcionalumą.

Mokyklos susirinkimai ar renginiai yra svarbus momentas, kai visi vaikai ir darbuotojai susirenka kartu mokyklos salėje kaip mokyklos bendruomenė. Salę, kurioje vyksta susirinkimai ir pasirodymai, tikslinga įrengti centre, kad atstumas iš visų klasių iki salės būtų vienodas.

Taip pat reikia atsižvelgti į šiuos dalykus:

- pakelta scena riboja asmenų su negalia patekimą ant scenos, todėl būtina įrengti rampą arba keltuvą.
 - sulankstomos ar sustumiamos "tribūnų" sėdynės gali būti patogus sprendimas siekiant padidinti patalpų funkcionalumą ir leisti gerai matyti sceną, bet apriboja judančiųjų neįgaliųjų vežimėliais privažiavimą;
 - grindys turėtų būti mažai šviesą atspindinčios, o jei jos taip pat naudojamos šokiams - dar ir sugeriančios smūgio energiją;
 - šviesa turi būti tolygiai pasiskirsčiusi.
- Pageidautinas šoninis apšvietimas aukštame lygyje, nes galinis apšvietimas akina scenoje esančius žmones. Norint visiškai užtamsinti

patalpas, reikia užuolaidų arba žaliuzių (tačiau jos neturi trukdyti atidaryti langus ar riboti vėdinimo);

- daugiafunkcėje erdvėje ypač svarbi garso izoliacija ir akustika. Reikia pasirūpinti garso įranga, skirta pasirodymams. Gali prireikti įrengti garso sistemas ir indukcinės kilpas;

- ypač daug dėmesio būtina skirti priešgaisrinei saugai ir evakuacijai.

PAVYZDYS: laiptai, kurie transformuojasi į keltuvą



Vaikų su SUP ir negalia fizinis aktyvumas (fizinis lavinimas) ypač skatina kūno ir erdvės suvokimą, gerina koordinacijos vystymąsi, mobilumą ir aktyvumo įgūdžius, kurie kartu su socialiniais ir komandinio darbo įgūdžiais gali padėti siekti savarankiškumo. Kai kurie vaikai, neturintys fizinės negalios, gali turėti didelį aktyvumo poreikį ir gali užsiimti įvairiomis sporto šakomis. Kiti gali užsiimti pritaikytu sportu, įskaitant sportą neįgaliųjų vežimėliuose.

Jei įmanoma, fiziniam lavinimui naudojama salė turėtų išeiti į išorinę lauko poilsio zoną ir pasižymėti šiomis savybėmis:

- sienų, grindų ir lubų apdaila turėtų būti parenkama taip, kad būtų suderintas praktinis ilgaamžiškumo, atsparumo smūgiams ir apsaugos nuo sviedinių poreikis su poreikiu užtikrinti tinkamą aplinką ir akustiką;

- kad išvengtų sužalojimų, sienos turi būti tvirtos ir lygios, be išsikišimų;

- grindys turėtų būti mažai atspindinčios šviesą ir sugeriančios smūgio energiją. Gali prireikti grindų ženklavimo;

- ant sienos pakabinamą išskleidžiamą įrangą reikia įleisti į sienų vidų ir paslėpti už lygių durų plokščių;

- jei bus įtrauktos specializuotos neįgaliųjų vežimėlių sporto šakos, laisvas durų plotis turi būti 1100 mm, kad būtų pakankamai laisvo ploto pravažiuoti specialioms sportiniams neįgaliųjų vežimėliams.

Vienose mokyklose gali būti tradicinė ant sienų pritvirtinta įranga - laipiojimo sienelės ir virvės. Kitose - gali būti dideli judantys minkšti įrenginiai, skirti vaikams su tam tikra negalia. Daiktams, tokiems kaip batutai, futbolo vartai ir tinklai, saugoti reikia 20-30 m² ploto. Ilgos žemos saugyklos palei salės sieną yra patogiausios. Jei ketinama sportuoti neįgaliųjų vežimėliuose, svarbu, kad būtų galima patogiai ir saugiai laikyti visą sporto įrangą.

PAVYZDYS: mažai šviesą atspindinti grindų danga, nenaudojama sporto įranga saugoma sienose įrengtose spintose



Nuotr. terra-nova-campus.de

PAVYZDYS: erdvės ar veiklų atskyrimui gali būti naudojamos mobilios sulankstomos širmos



Labai svarbu, kad persirengimo kambariai būtų įrengti netoli salės ir netoli išorinių sporto ar daugiafunkcinių žaidimų erdvių, kad į juos būtų lengviau patekti.

Jei salėmis naudojasi ir bendruomenė, reikėtų atsižvelgti į šiuos aspektus:

- gali prireikti papildomų atskirų tualetų ir persirengimo kambarių bei daugiau sandėliavimo patalpų;
- įėjimas į visas patalpas turi būti kontroliuojamas, kad bendruomenės nariams nereikėtų patekti į kitas mokyklos patalpas - tai palengvina zonų planavimą.
- kai kuriems specialiujų ugdymosi poreikių turintiems vaikams ir vaikams su negalia didelis triukšmas gali kelti sumaištį arba trikdyti.

Valgykla

Bendrieji punktai pateikti „Pradinės klasės - valgykla“. Vyresnėse klasėse, kai vaikai tampa vis savarankiškesni, tikėtina, kad valgymas bus organizuojamas savitarnos būdu. Todėl reikia atsižvelgti į šiuos aspektus:

- tinkama eilių sudarymo ir apmokėjimo sistemų išdėstymo tvarka;
- aptarnavimo tvarka, atitinkanti visų vartotojų, įskaitant neįgaliųjų vežimėliais judančius asmenis, amžių ir ūgį, leidžianti jiems pasiimti maistą ir gėrimus įvairiuose aukščiuose;
- pusiau atskirta erdvė su prislopintomis spalvomis, suteikianti šiek tiek privatumo ir tylos, neblaškanti dėmesio, padedanti tiems mokiniams, kuriems valgant reikia susikaupti;
- sėdimųjų vietų išdėstymas, atitinkantis pasirinktą valgymo stilių ir vaikų poreikius, pvz., reguliuojamo aukščio baldai;
- pakankamas lankstumas, kad būtų galima prisitaikyti prie kintančių poreikių ir išvengti stacionarių baldų;
- jei akustika ir apdaila tinkama, valgyklos erdvė taip pat gali būti naudojama muzikos ar dramos užsiėmimams;
- valgyklos erdvė taip pat gali būti naudojama mokyklos susirinkimams jei netoliese yra vieta, kurioje galima laikyti nenaudojamus baldus.

Lauko erdvės

Veikla lauke gali paskatinti vaikus patirti nuotykių, padėti jiems mokytis įgūdžių, mėgautis laisvalaikio pramogomis ir padėti siekti savarankiškumo. Bet kokie prieštaringi poreikiai turėtų būti išspręsti projektuojant. Reikėtų numatyti įvairias erdves, įskaitant:

- lauko fizinio lavinimo įrenginius;
- neformalias socialines ir poilsio zonas;
- lauko klasių erdves, skirtas lauko mokymo programoms, fiziniams ir jutiminiams poreikiams, socialiniams ir savarankiškumo įgūdžiams ugdyti.

Dauguma vaikų gali dalyvauti komandiniuose žaidimuose ir kitose veiklose. Kai kuriems pavyksta dalyvauti supaprastintuose žaidimuose, kuriuose lavinami metimo, gaudymo ir šokinėjimo įgūdžiai.

Lauko fizinio lavinimo erdves paprastai sudaro žolės arba dirbtinės dangos sporto aikštynai, kietos dangos žaidimų aikštelės, pavyzdžiui, daugiafunkciniai žaidimai, teniso kortai ir įgūdžių lavinimo aikštelės.

Nors žolės aikštelės kai kuriems neįgaliųjų vežimėliais judantiems asmenims nėra tokios patogios, svarbu, kad aikštelės ir jų prieigos būtų suprojektuotos ir įrengtos taip, kad neįgaliųjų vežimėliais judantys asmenys galėtų lengvai ir patogiai jomis naudotis. Galima įrengti visoms oro sąlygoms tinkamas dangas, kurios leistų vaikams dalyvauti įvairioje sporto veikloje.

Neformalios socialinės ir poilsio zonos.

Vaikams turėtų būti sudaryta galimybė naudotis atskira saugoma lauko erdve, skirta socialiniam ir rekreaciniam užimtumui, naudojant kietą ir minkštą dangą. Įvairios erdvės, skirtos įvairiems žaidimų tipams, leidžia vaikams rinktis ir užsiimti įvairia veikla. Gali prireikti atskirti triukšmingas veiklas nuo ramesnių saugių erdvių, skirtų pažeidžiamesniems vaikams. Užimtumui gali būti naudojamos:

- erdvės bėgioti, žaisti ir spardyti kamuolį;
- aikštelės su stacionariais žaidimų įrenginiais ir saugiais paviršiais;
- bendros erdvės su stacionariomis

sėdimomis vietomis, kuriose galima sėdėti ir kalbėtis, arba ramios vietos, kuriose galima pabūti vienam.

Teritorijoms atskirti, pajvairinti ir prižiūrėti galima naudoti tinkamo dydžio kraštovaizdžio takus, tvoras ir vartus. Sensorinių stimulų ir žaidimų įrangos tipas ir kiekis priklauso nuo poreikių. Neįgaliųjų vežimėlių naudotojams prieinamą įrangą gali pasiūlyti specialistai. Visi įrenginiai turi būti saugūs ir tvirti.

Lauko klasių zonos

Mokymasis lauke dažniausiai yra patirtinis ir skiriasi nuo darbo klasėje. Lauko klasėje gali būti:

- 2,5 m gylio dengta lauko erdvė, taip išplečiant pirmame aukšte esančią klasę;
- tinkama 55-65 m² ploto išorinė erdvė, kuri gali būti naudojama kaip lauko klasė.

PAVYZDYS: dengta lauko erdvė, kuri gali būti naudojama kaip lauko klasė



Nuotr. Kauno savivaldybė

Bet kurios vietovės gamtinės savybės gali būti turtingas mokymosi šaltinis. Teritoriją taip pat galima sutvarkyti sodinant želdinius, įrengiant pažintinius ar pojūčių takus - juos kuriant vaikai ir darbuotojai gali dalyvauti kartu. Kad vaikai nenuklusty ir būtų apsaugoti nuo pašalinių lankytojų, būtina veiksminga priežiūra, tinkamos matomumo linijos ir apsauga. Gali būti plėtojami tokie svarbūs ištekliai, sensoriniai sodai, daržai ir šiltnamiai.

PAVYZDYS: kupolo tipo lauko klasėse grindų danga turi būti kieta, neslidi. Esant lygių pokyčiams įrengiamas nuolydis ir privažiavimas nuo šaligatvio



2.4. Pagalbinės patalpos ir erdvės

Šiame skirsnyje aprašomos patalpos, kurių gali prireikti kad būtų galima padėti ir vaikams bei jaunuoliams, turintiems specialiųjų ugdymosi poreikių ir/ar negalią, ir mokyklų darbuotojams. Specialistai, dirbantys visą darbo dieną arba epizodiškai su vaikais su SUP ir negalia, gali būti:

- mokyklos slaugytojai;
- logopedai ir kalbos terapeutai;
- klausos ir regos sutrikimų specialistai bei mobilumo specialistai;
- psichologai;
- socialiniai darbuotojai;
- švietimo konsultantai.

Medicinos kabinetai

Visose mokyklose turi būti numatyta vieta, skirta medicinos darbuotojams ir vaikų sveikatos priežiūrai, kritiniais atvejais tinkanti suteikti pirmąją pagalbą, kur sergantį asmenį galėtų apžiūrėti darbuotojas. Medicinos kabinetas (-ai) turėtų būti netoli patalpos su tualetu ir persirengimo patalpomis. Į šį kambarį turi būti sudaryta galimybė lengvai patekti greitosios pagalbos tarnyboms ir pakankamai vietos judėti didesniems neįgaliųjų vežimėliams. Kabinete turi būti:

- langų ir durų apsauga (siekiant apsaugoti vaistus ir konfidencialius dokumentus);
- neabrazyviniai sienų paviršiai ir neslidūs grindų paviršiai, kuriuos lengva valyti ir prižiūrėti, kad būtų užtikrinta gera higiena;
- tinkami baldai ir įranga, pavyzdžiui,

stalas ir kėdės, reguliuojamo aukščio kušetė, gydymo vežimėlis, šaldytuvas vaistams, praustuvė, kai kurie minkštieji baldai ir lentynos;

- vizualinis privatumas atliekant bendrą medicininę apžiūrą, naudojant mobilies širmas, pertvaras arba užuolaidas;
- gera garso izoliacija, užtikrinanti privatumą;
- lubose montuojami arba mobilieji keltuvai ir jiems naudoti reikalingas plotas;
- tinkama vieta poilsiui ar atsigavimui (pvz., po priepuolio (jei reikia), erdvės poreikis taip pat turėtų būti įvertintas, jei reikia gaivinimo įrangos);
- geros kokybės, reguliuojamas, natūralus ir dirbtinis apšvietimas bendram ir kruopščiam darbui;
- greito ištraukimo ventiliacija nepageidaujamiems kvapams pašalinti;
- tinkamas šildymo ir vėsinimo lygis su lengvai reguliuojamais vietiniais valdikliais.

Kai kuriose mokyklose gali būti įrengtas antras medicinos kambarys, skirtas maitinimui per zondą. Šiam tikslui reikalingos patalpos turėtų būti aptartos su specialistais, tačiau tikėtina, kad jose bus kriauklė, šaldymo ir (arba) termostatinio šildymo įranga.

Kalbėjimo ir kalbos terapija

Logopedas dirba su vaikais klasėje arba atskirame ramiaame kambaryje. Kartais įrengiamas specialus logopedo kabinetas. 12-15 m² ploto kambaryje galima dirbti individualiai arba mažose grupelėse. Didesnėms šešių-aštuonių asmenų grupėms gali prireikti 39-65 m² ploto patalpos.

Kalbos terapijai skirtame kambaryje paprastai reikia:

- laisvos erdvės ant sienos, skirtos vaizdinei ekspozicijai;
- veidrodžio kalbos artikuliacijai stebėti;
- geros kokybės apšvietimo;
- žaliuzių ant langų;
- geros kokybės akustikos ir garso izoliacijos;
- indukcinės kilpos.

Taip pat gali tekti skirti lėšų specialioms kalbos ugdymo pagalbinėms priemonėms, garso

ir vaizdo įrangai bei vaikų komunikacijos priemonėms. Reikės daug elektrinių ir (arba) elektroninių maitinimo taškų ir akumuliatorių įkrovimo lizdų.

Sensoriniai kambariai

Kambariai naudojami individualiam darbui ir darbui mažose grupelėse. Tai daug išteklių turinčios erdvės, dažnai visiškai baltos arba juodos spalvos, kuriose naudojama įvairi įranga, kad būtų sukurti skirtingi šviesos, garso ir kiti dirgikliai, skirti daugialypiam sensoriniam darbui: veidrodžiai ir veidrodiniai kamuoliai, burbulų vamzdžiai, interaktyvi jungiklių įranga ir kt. Tačiau per daug stimulų gali supainioti arba apriboti veiksmingą naudojimą. Tamsiuose kambariuose paprastai būna juodos sienos ir lubos, ir (arba) juodos perimetrinės užuolaidos, kad būtų galima dirbti su vaikais, kurių regėjimas labai silpnas. Vaizdinis judančių šviesų sekimas gali padėti vaikams lavinti koordinacijos įgūdžius.

Kambarių įrengimas skiriasi, tačiau paprastai gali būti vienas didelis 24-32 m² ploto baltas kambarys arba du maži 12-16 m² ploto kambariai, kuriuose galima įrengti atskirus šviesius ir tamsius kambarius.

Sensoriniuose kambariuose turėtų būti:

- laisva erdvė prie pat durų, kurioje būtų pakankamai vietos nusiauti batus ir pasidėti daiktus;
- pakankamai laisvos erdvės persėsti iš neįgalųjų vežimėlio (jeigu reikia, naudojant keltuvą) į minkštasuolį;
- tinkamas lubų aukštis ir konstrukcija, jeigu įrengiamas lubinis keltuvas (lubiniams keltuvams tinka 2,6-2,8 m aukštis). Jeigu nėra galimybės įrengti lubinio keltuvo, galima naudoti mobilų keltuvą;
- tvirtos, neslidžios grindys su minkštu kilimu arba minkšta grindų danga;
- saugūs, patvarūs, lengvai prižiūrimi spalvoti baldai ir įranga;
- baldai ir įranga neturi turėti aštrių, galinčių sužeisti kraštų ar išsikišimų;
- langus tamsinančios priemonės;
- šviesos reguliavimo jungikliai, skirti šviesos lygiui reguliuoti;

- daug kištukinių lizdų elektros įrangai, išdėstytų taip, kad jais galėtų naudotis suaugusieji (paprastai aukštai);
- medžiagos, kurias galima dažnai valyti.

Daiktų saugyklos

Norint padėti mokytis, mokyti ir valdyti mokyklą, labai svarbu turėti pakankamai gerai įrengtas sandėliavimo patalpas. Tai ypač aktualu vaikams su SUP ir negalia. Pavyzdžiui:

- tinkamas sandėliavimas gali padėti sumažinti dėmesį blaškančių veiksnių klasėje ir sumažinti vaikų ar baldų judėjimą;
- kai kuriems autizmo spektro sutrikimus turintiems vaikams, taikant mokymo strategiją, reikalingas individualus daiktų sandėliavimas - tokiems vaikams gali prireikti mobilių įrenginių arba krepšių ant lentynų;
- įvairių negalią turintiems vaikams, gali prireikti vietos laikinai saugoti jų bendravimo ir medicininės priemonės, asmeninius daiktus ir mokymosi išteklius, kad ir kur jie keliautų.

PAVYZDYS: daiktų saugojimo spinta



Įrengiant mokinių daiktų saugojimo vietas turėtų būti atsižvelgta į patalpų tipą, jų prieinamumą ir saugumą, atsižvelgiant į ugdymo etapą ir individualius poreikius. Kai būtina užtikrinti saugumą, gali būti įrengtos rakinamos spintelės. Jei reikia, atsarginiai drabužiai gali būti laikomi atskirose persirengimo patalpose. Mokiniai gali lengviau pasiekti savo spintelės, jei jos yra bendrose patalpose. Spintelės neturi trukdyti judėjimo takams.

PAVYZDYS: daiktų laikymo spintelės įrengtos pakankamai plačiame koridoriuje. Dviejų aukščių durelės suteikia galimybę pasiekti daiktus mažaūgiams ar neįgaliojo vežimėliu judantiems asmenims



Tualetai ir higienos kambariai.

Neįgaliųjų vežimėliams pritaikytas tualetas gali būti įrengtas berniukų ir mergaičių tualetuose arba atskirai kaip vienvietis tualetas. Kai kuriems jaunesnio amžiaus pradinukams uždaros tualetų kabinos, gali būti bauginančios, todėl pritaikytu tualetu gali naudotis ir tie vaikai, kurie jaučiasi suvaržyti kabinoje su aukštomis pertvaromis. Vienviečiai tualetai turėtų būti pritaikyti visiems bendruomenės poreikiams ir (arba) tėvų apsilankymams, kai gali prireikti priešingos lyties asmenų pagalbos.

Rekomenduojama ugdymo įstaigose įrengti:

- didesnes tualetų kabinas vaikams, kuriems reikia daugiau vietos manevruoti naudojant judėjimo priemones (alkūninius ar pažastinius ramentus);
- naudojantiems neįgaliojo vežimėlius asmenims pritaikytus tualetus;
- specialiai įrengtas higienos patalpas, skirtas persirengti ir nusiprausti po dušu vaikams, turintiems sunkią fizinę arba kompleksinę negalią.

Ugdymo įstaigoje turi būti:

- atskiros tualetų patalpos jaunesniems ir vyresniems vaikams;
- atskiri tualetai berniukams ir mergaitėms nuo aštuonerių metų amžiaus (geriausia, kad būtų įrengti ir higienos kambariai);

- sprendimą dėl pisuarų (individualių ar bendrų) turėtų priimti kiekviena mokykla individualiai. Jei įrengti pisuarai, jie turėtų būti įrengti vaikų amžių atitinkančiame aukštyje ir bent prie kai kurių (priklausomai nuo vaikų poreikių) turėtų būti įrengti turėklai, užtikrinantys, kad jais galėtų naudotis su ramentų ar vaikštynių pagalba judantys asmenys;

- jei kyla pavojus, kad tualetai gali užsikimšti popieriniais rankšluosčiais, galima naudoti šilto oro rankų džiovintuvus, tačiau reikėtų įvertinti kryžminės infekcijos riziką.

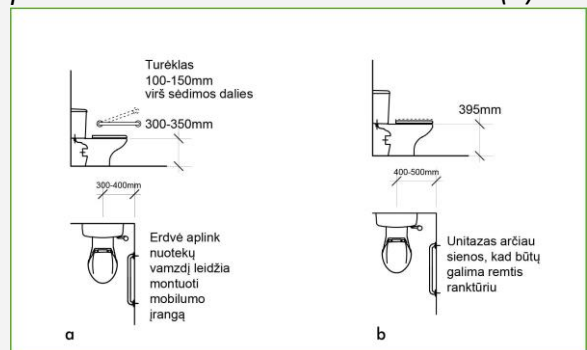
Prieinami tualetai turėtų būti patogiai išdėstyti visoje mokykloje, kad būtų galima juos greitai pasiekti. Ankstyvojo ugdymo įstaigose tualetai ir persirengimo erdvės dažniausiai įrengiamos šalia žaidimų erdvių. Pradinėse ir vyresnių klasių mokyklose tualetų ir persirengimo patalpos paprastai pasiekiamos iš koridorių.

Kelionė į tualetą gali ugdyti vaikų su SUP ir negalia savarankiškumo įgūdžius. Maršrutas iki tualetų neturėtų būti klaidus, turėtų būti lengva orientuotis, kad vaikams nereiktų klaidžioti.

Vyresniems vaikams reikėtų vengti paslėptų erdvių, kuriose galėtų pasireikšti netinkamas elgesys. Rekomenduojamas atstumas nuo klasės iki tualetų turi būti ne didesnis kaip 20-25 metrų.

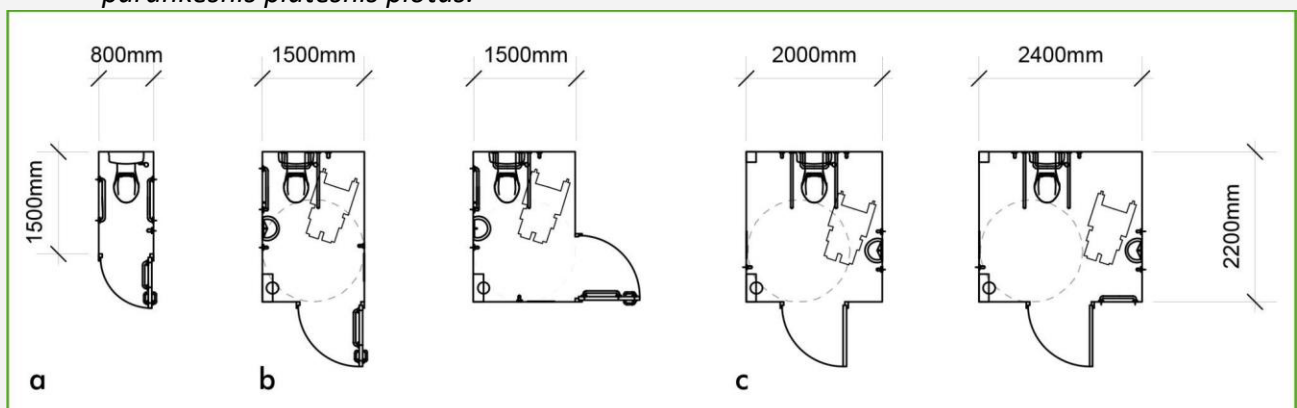
Kai kuriems vaikams, turintiems sunkią negalią, lankymasis tualete yra didelė problema ir ilgai trunkantis procesas, todėl rekomenduojama sudaryti galimybę naudotis tualetu netoli klasės. Kadangi daugeliui vaikų su negalia tualetą gali prireikti iš karto atvykus į mokyklą, atstumas nuo išlaipinimo vietos iki artimiausio prieinamo tualetų turi būti kuo mažesnis.

PAVYZDYS: Planai ir pjūviai, kuriuose pavaizduoti pagrindiniai matmenys aplink tualetų unitazų prieinamuose tualetuose, skirtuose: darželinukams (a), vyresniems pradinio ir vidurinio amžiaus vaikams (b).



PAVYZDYS. Pavaizduoti trijų tipų prieinami tualetai. Kiekvienu atveju dėl saugumo pageidautina, kad durys atsidarytų į išorę.

- Vaikams su negalia, kurie yra pakankamai savarankiški (a)
- Kampinis išdėstymas (priimtinesnis dėl didesnės atramos), skirtas savarankiškiems neįgaliųjų vežimėliais judantiems asmenims, prireikus suteikiama minimali pagalba (b).
- Puslankio išdėstymas reikalingas, kad darbuotojai galėtų padėti iš abiejų pusių. Dažniausiai parankesnis platesnis plotas.



PAVYZDYS: klozetas ir porankiai įrengti darželio vaikų amžių atitinkančiame aukštyje

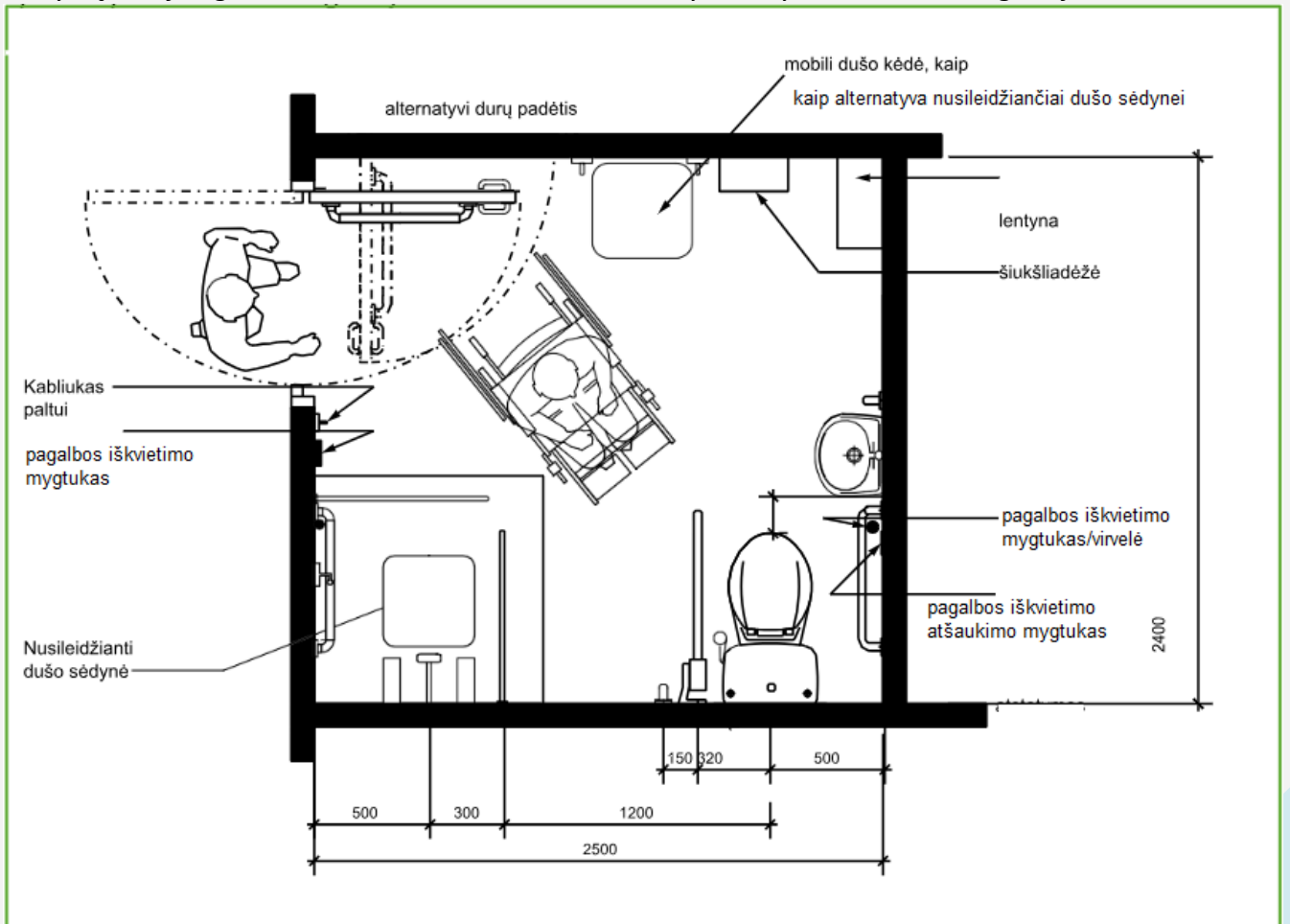


PAVYZDYS: pritaikytas tualetas: porankiai, apsiprausimo dušas, kabliukai drabužiams, pagalbos iškvietimo virvė, muilo ir popieriaus dozatoriai, veidrodis tinkamame aukštyje.



Nuotr. Lazdynų baseinas

PAVYZDYS. Planas, kuriame pavaizduotas 6 m² ploto mažas tualetas ir dušas. Toks tualetas gali būti tinkamas, kai reikalinga tam tikra papildoma pagalba, jis dažnai įrengiamas netoli pagrindinio įėjimo į mokyklą, kur juo gali naudotis ne tik mokiniai, bet ir atvykstantys vaikai bei suaugusieji.

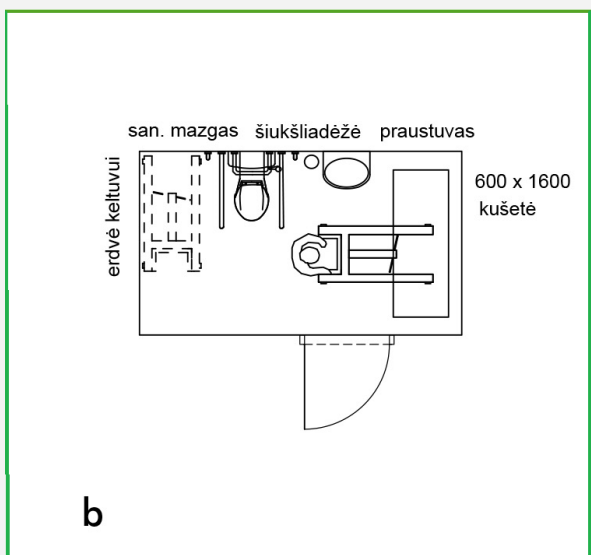
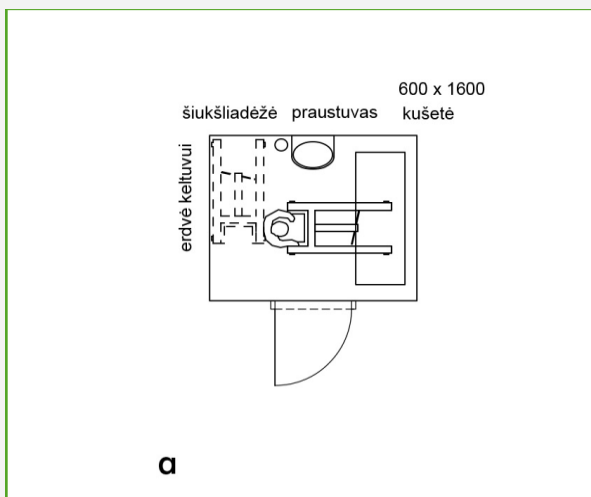


Higienos kambariai. Higienos kambariuose turi būti patogi aplinka, pastovi temperatūra (šiek tiek aukštesnė nei likusioje mokyklos dalyje), neakinantis apšvietimas (virš persirengimo kušetės gali būti naudojami šviestuvai). Higienos kambario dydis gali būti maždaug 12-20 m² ploto.

Visais atvejais turi būti įrengtos šios priemonės:

- praustuvai su svirtiniais čiaupais, muilo dozatoriais ir rankų džiovinimo įranga;
- pagalbos iškvietimo signalizacija, įrengta taip, kad būtų pasiekiami ir nuo žemės (su šviesa ir garsiniu signalu, esančiu patalpose, kuriose nuolat yra žmonių, ir kurie greitai suteiktų pagalbą).

PAVYZDYS: Planai, kuriuose pavaizduotos: sauso persirengimo kabinos (a), kombinuotos persirengimo ir tualetų kabinos (b). Pavaizduoti mobilūs keltuvai.



PAVYZDYS: higienos kambarys, kuriame yra reguliuojamo aukščio kušetė persirengti, lubinis keltuvas, dušelis apsiprausti ir tualetas



Persirengimo kambariai fizinio lavinimo užsiėmimams

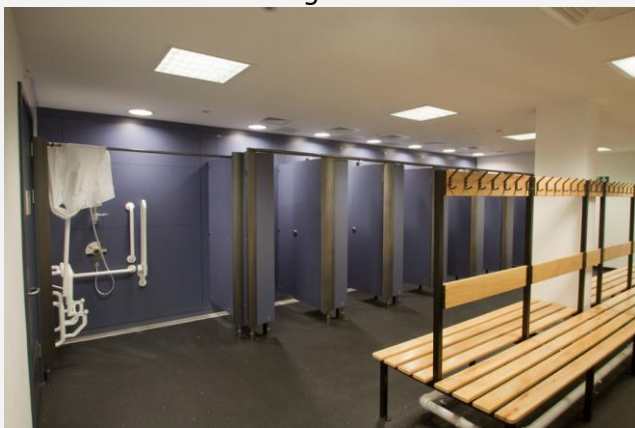
Turi būti įrengtos persirengimo patalpos (atskirai berniukams ir mergaitėms) visiems vaikams, dalyvaujantiems fizinio lavinimo ir mokyklos sporto užsiėmimuose:

- remiantis gerąja praktika, dušo kabinos yra individualios, tačiau kai kuriose sporto įstaigose gali būti įrengtos ir grupinio dušo zonos;
- turėtų būti įrengtas tinkamas skaičius dušų, į kuriuos savarankiškai galėtų patekti ir (arba) su pagalba judantys neįgalieji.
- dėl individualių poreikių ar religinių įsitikinimų kai kuriems vaikams ir jaunuoliams gali būti reikalingas griežtas privatumas;
- dušuose turi būti centralizuotai termostatu valdoma vandens temperatūra su apsaugotais nuo pažeidimų valdikliais;
- kai kurie vaikai su negalia pageidauja naudotis persirengimo patalpomis kartu su bendraamžiais, todėl turėtų būti įrengtos pakankamo dydžio pritaikytos patalpos, kad jose būtų pakankamai erdvės judėjimui;
- jei numatoma, kad bus tik keli neįgaliųjų vežimėliais judantys asmenys, galima įrengti pritaikytus tualetus ir (arba) persirengimo kambarius, kuriais berniukai arba mergaitės gali naudotis pakaitomis;
- prieinamuose persirengimo kambariuose gali būti tualetas, neįgaliojo vežimėliui pritaikytas dušas bei reguliuojamo aukščio persirengimo kušetė;

- patalpos turėtų būti šalia salės arba netoli jos ir lengvai pasiekiamos iš lauko sporto zonų. Mažesniems vaikams paprastai įrengiamos sauso persirengimo patalpos, bet gali prireikti tualetu ir dušo patalpų;

- vaikų persirengimo kambariai turėtų būti atskirti nuo darbuotojų ir lankytojų persirengimo kambarių.

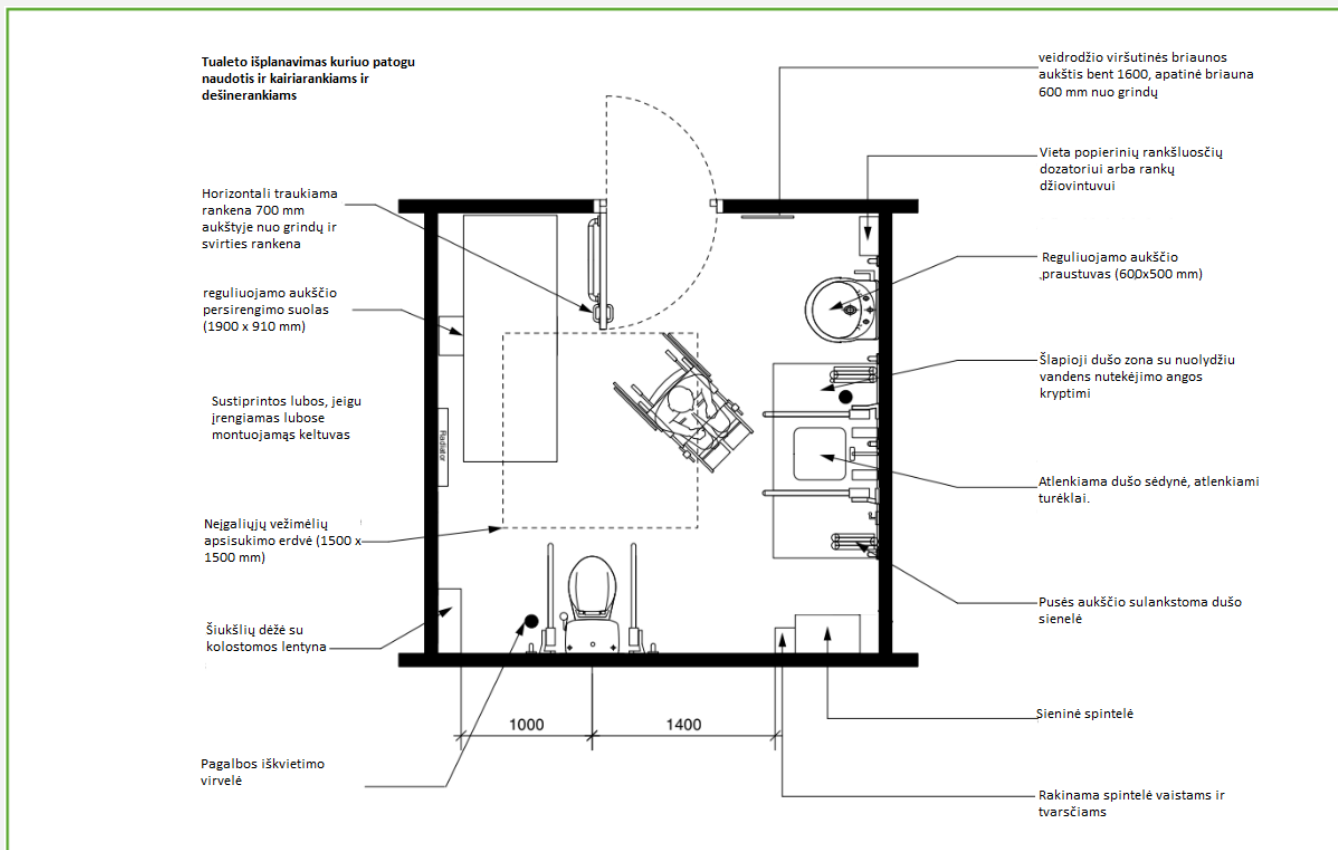
PAVYZDYS: grupinio dušo zona su specialia kabina asmenims su negalia.



Pagalba klausos sutrikimams. Mokyklose sensorinių sutrikimų pagalbos paslaugos gali būti teikiamos lankomųjų specialistų kabinete jei joje yra tylu ir tinkamos akustinės sąlygos.

Pagalba regos sutrikimams. Vaikams, turintiems regos sutrikimų, reikia naudotis Brailio raštu, knygomis dideliais rašmenimis ir IRT.

PAVYZDYS: Planas, kuriame pavaizduotas 12 m² ploto tualetu / persirengimo kambarys su tualetu ir dušu.



D. Techninių detalių kūrimas

1. Pastato konstrukcija: elementai, medžiagos ir apdaila

Detalių pasirinkimas yra labai svarbus pastato įrengimo proceso etapas. Jei netinkamai parinktos ir sumontuotos medžiagos ir konstrukcinės detalės, gali būti daromas neigiamas poveikis vaikams, jaunuoliams ir suaugusiesiems, turintiems SUP ir negaliai.

Šioje dalyje pateikiamos bendrosios rekomendacijos dėl konstrukcijos detalių. Svarbu konsultuotis su vietos valdžios institucijomis arba specialiųjų ugdymo poreikių specialistais dėl konkrečių mokyklos poreikių ir nuolat tikrinti prieinamumą ir įtrauktį kiekviename projektavimo ir statybos etape. Daugeliu atvejų gera praktika reiškia, kad pasiekiamas aukštesnis rezultatas nei minimalūs teisiniai reikalavimai.

Įtraukiojo projektavimo principai taikomi visiems pastatų projektavimo ir statybos aspektams ir turi būti apsvarstyti kuo ankstesniame etape. Toliau išvardyti kai kurie pagrindiniai projektavimo klausimai, pateikiamos išsamesnės gairės. Šie klausimai turėtų būti sprendžiami ne pavieniui, o kaip visos mokyklos kūrimo strategijos dalis.

Patvarumas ir (arba) ilgaamžiškumas - atsižvelkite į tikėtiną tyčinį ar atsitiktinį įvairios įrangos ir paviršių sugadinimą bei nusidėvėjimą. Durys, angokraščiai, išoriniai kampai ir apatinė 300-450 mm sienų dalis - tai sritys, kurios ypatingai pažeidžiamos. Rinkitės tokias medžiagas, kurių apdaila būtų tvirta, kad esant poreikiui būtų galima lengvai pataisyti ar iš naujo dekoruoti.

Paprastumas - kai kurie vaikai gali būti labai jautrūs detalėms, todėl viską darykite kuo paprastesnio dizaino.

Sauga - visi pastato elementai turi būti

kruopščiai įvertinti saugos požiūriu - standartinių detalių gali nepakakti, kad būtų apsaugoti vaikai su SUP ir negalia. Pavyzdžiui, venkite aštrių kampų ar šiurkščių tekstūrų.

Higiena - higiena yra ypatinga vaikų problema. Venkite kurti sunkiai prieinamas vietas, kurias būtų sunku išvalyti. Pavyzdžiui, plačios plokščios horizontalios atbrailos gali tapti dulkių ir šiukšlių slėptuve.

Saugumas - derinkite saugumo ir nepriklausomybės poreikį, pavyzdžiui, detaliai įrengdami duris ir langus.

Vizualinis kontrastas - užtikrinkite vizualinį paviršių ir elementų kontrastą, kad būtų lengviau rasti kelią ir orientuotis. Pavyzdžiui, tarp lubų, sienų ir grindų paviršių, tarp sienų ir durų, tarp durų rankenų ir durų paviršiaus, tarp santechnikos įrangos ir sienų.

PAVYZDYS: vizualinis kontrastas tarp durų ir sienų.



Sienos

Projektuojant vidines sienas svarbu numatyti kur bus kabinama speciali įranga. Tai padės užtikrinti, kad įrenginiai būtų visiškai suderinti su stacionariais baldais ar įranga.

Reikėtų apsvarstyti šiuos pagrindinius klausimus:

- stumdomos sulankstomos pertvaros tarp erdvių gali padidinti patalpų naudojimo lankstumą, tačiau gali būti sunku užtikrinti pakankamą garso izoliaciją, ypač klausos negaliai turintiems vaikams;

- sienoms gali tekti išlaikyti sunkią įrangą ir vaiko traukimo jėgą (pavyzdžiui, sieninės sienutės, turėklai tualetuose). Kai naudojami lengvos konstrukcijos, gali prireikti papildomų karkaso atramų ir smūgiams atsparių plokščių;

- lygūs, valomi, santykinai nepralaidūs paviršiai padės užtikrinti infekcijų kontrolę. Higienos zonose, tualetuose reikia klijuoti plyteles;

- reikia rinktis lygias, neabrazyvines sienų dangas. Pavyzdžiui, nusiramino kambariuose sienos turi būti padengtos lygiomis, bet tvirtomis, smūgiams atspariomis, neabrazyvinėmis medžiagomis arba apmušalais, kad sumažėtų rizika vaikui susižaloti pačiam;

- statant pertvaras ir užtikrinant sienų paviršių garsų sugeriamumą, reikia atsižvelgti į klausos negalią turinčių žmonių poreikius.

Grindys

Projektuojant ir renkant grindų dangą, reikėtų atsižvelgti į šiuos pagrindinius aspektus:

- visose erdvėse dangos turi būti atsparios neįgaliųjų vežimėlių, vaikštynių ir kitos judėjimo technikos naudojimui;

- grindys turi būti lygios ir neslidžios tiek sausos, tiek šlapios;

- reikia aiškiai pažymėti grindų lygių pokyčius;

- keliui surasti gali būti naudojamos įvairios spalvos, tačiau labai poliruotos, blizgios ar raštuotos grindys klaidina regos sutrikimų turinčius žmones;

- garsą sugeriantis paviršius svarbus žmonėms, turintiems jutimo sutrikimų arba jautriems triukšmui.

Apdailos pasirinkimas priklausys nuo veiklos ir vaikų poreikių, tačiau toliau pateikiamos bendros gairės:

- kilimas yra minkštas, gerai sugeria garsą ir gali būti raminantis, tačiau reikėtų pasirinkti tokį kilimą, kuris nebraižytų grindimis šliaužiojančių vaikų kelių ir rankų. Be to, kiliminę dangą sunkiau valyti;

- minkštu kilimu nepatogu važiuoti neįgaliojo vežimėliu;

- kilimas gali būti netinkamas vaikams, kuriuos gali paveikti dulksės besikaupiančios

kilime. Būtina užtikrinti, kad kiliminėje dangoje nesikaupytų purvas ir dulksės, kurie gali paveikti alergiškus žmones;

- kilimų nepatartina naudoti ten, kur vyksta intensyvus judėjimas;

- neslystanti grindų danga su akustiniu pagrindu (pvz., linoleumas) yra higieniška, atspari vandeniui ir tinkama naudoti drėgnose patalpose prie kriauklių ir ten, kur gali atsirasti nešvarumų;

- plytelės tinka drėgnoms patalpoms, pavyzdžiui, dušams ir tualetams. Reikia kruopščiai įvertinti atsparumą slydimui, ypač rampų ir lygių pokyčių vietose.

Vidinės ir išorinės rampos

- nuolydžiai turėtų būti kuo nuožulnesni, nes statūs nuolydžiai sukelia sunkumų kai kuriems neįgaliojo vežimėliais judantiems asmenims, kuriems trūksta jėgų užvažiuoti į nuokalnę arba kuriems sunku sulėtinti greitį ir sustoti;

- kai kuriems vaikams, kurie gali vaikščioti, bet yra riboto judrumo, gali būti sunkiau įveikti rampą. Jiems patogiau lipti laiptais, todėl turėtų būti sudarytos galimybės rinktis maršrutus;

- rampų viršuje ir apačioje įrengiamos 1500 x 1500 pločio manevravimo aikštelės.

- platesnės rampos galėtų būti įrengiamos, jei gali yra daug neįgaliojo vežimėlių naudotojų.

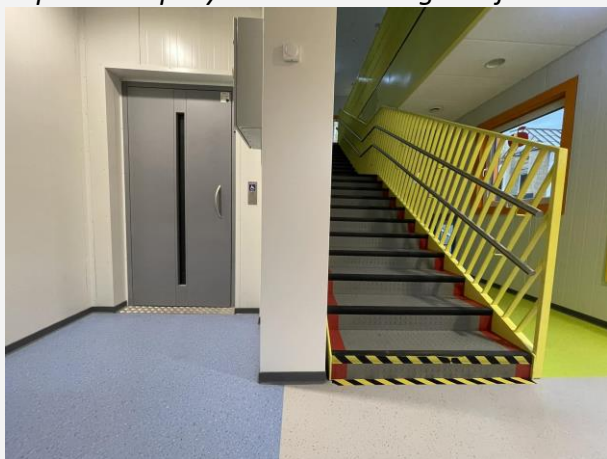
Pagrindiniai vidinių ir išorinių rampų matmenys	
Laisvas plotis tarp turėklų	mažiausiai 1200 mm
Rampų nuolydis	1:20 (5 %)
Rampų aikštelės	1500 x 1500 mm yra standartinės tarpinės aikštelės įrengiamos 1200 mm pločio rampose. 1800 x 1800 mm dydžio tarpinės aikštelės turėtų būti įrengtos kaip prasilenkimo

	vietos, kai neįgaliojo vežimėliu judantis asmuo negali matyti iš vieno rampos galo į kitą arba kai rampa yra trijų ar daugiau pakopų.
--	---

Laiptai

- mažiausias leistinas laiptatakio plotis yra 1200 mm mažai naudojamiems laiptams. Rekomenduoja, kad laisvas plotis būtų 1600 mm, t. y. kad du suaugusieji galėtų lengvai praeiti vienas pro kitą ir esant ekstremaliai situacijai trys žmonės galėtų saugiai nešti neįgaliojo vežimėljį;
- laiptų briaunos ir laiptų pakopos turi būti vizualiai kontrastingos. Ant pirmos ir paskutinės laiptakio pakopos įrengiama 20-100 mm pločio įspėjamoji linija;
- jaunesniems nei 12 metų vaikams turėtų būti įrengti papildomi žemi turėklai.

PAVYZDYS: laiptų vizualinis kontrastas, laiptatakiai pažymėti kontrastinga linija.



Pagrindiniai laiptų ir laiptatakų matmenys	
Laiptakio aukštis	150-170 mm (mokyklose pageidautina 150 mm)
Laiptakio postūmis	Mažiausiai 260 mm (mokyklose pageidautina 280 mm)
Laisvas plotis tarp	Mažiausiai 1200 mm (pageidautina 1600 mm)

turėklų	
Turėklai	Turėklai turi būti įrengiami iš abiejų pusių ir turi turėti horizontalią iškyšą, besitęsiančią bent 300 mm. Turėklai jaunesniems nei 12 metų vaikams: 40-45 mm skersmens, 600 mm aukštyje nuo laiptų aikštelės linijos arba žemės lygio.
Laiptų aikštelės	Be kliūčių, laisvas plotas 1500 x 1500 mm

Liftai

Liftai yra būtini vertikaliam judėti tarp aukštų neįgaliojo vežimėliais ar vaikštynėmis judantiems asmenims. Norint apskaičiuoti liftų skaičių, dydį ir vietą, reikia atsižvelgti į šiuos dalykus:

- numatomą vaikų, darbuotojų ir lankytojų skaičių;
- kiek žmonių naudosis neįgaliojo vežimėliais ir kitomis pagalbėmis priemonėmis, kokio dydžio jos bus ir kokiam skaičiui asmenų reikės pagalbos;
- naudojimo tankis ir dažnumas, įskaitant naudojimą piko metu - srauto analizėje turėtų būti įvertinta piko metu vykstanti kaita, greitis ir laukimo laikas;
- techninės priežiūros strategija, t. y., veiksmai gedimų ir remonto atveju;
- liftų naudojimo tvarka - ar jais galės naudotis visi keleiviai, ar tik žmonės su negalia;
- liftai turėtų būti pakankamai dideli, kad į juos galėtų įvažiuoti neįgaliojo vežimėliu judantis asmuo (arba asmenys, jei jų gali būti keli) ir išeiti iš lifto savarankiškai arba, jei reikia, padedant pagalbiniam darbuotojui;
- lifto durys (vizualiai kontrastuojančios su aplinkine siena), turi būti pakankamai plačios ir veikti pakankamai lėtai, kad žmonės neįgaliojo vežimėliuose galėtų saugiai įvažiuoti ir išvažiuoti iš lifto;
- veidrodis turi būti įrengtas taip, kad vaikams ir suaugusiesiems būtų lengviau išvažiuoti iš lifto atbuline eiga,
- taip pat turi būti tinkami ženklai,

prieinami valdymo įtaisai tinkamame aukštyje, garsiniai pranešimai, regimieji ir lytėjimo indikatoriai, regimoji ir garsinė signalizacija, avarinio ryšio sistema su indukcinė kilpa.

Kėlimo įrenginių matmenys	
Lifto dydis	Mažiausias lifto dydis, į kurį gali patekti neįgaliojo vežimėliu judantis asmuo ir pagalbinis darbuotojas, turi būti ne mažesnis nei 1100 x 1400 mm su 900 mm pločio durimis.
Keltuvo dydis	Mažiausias keltuvo dydis: 1400 mm x 1100 mm su 1100 mm pločio durimis.

PAVYZDYS: kadangi įrengti liftą pastato viduje nebuvo galimybių, keltuvas įrengtas pastato išorėje



Durys ir durų angos

Ugdymo įstaigose, siekiant užtikrinti durų ilgaamžiškumą, reikėtų įrengti aukštesnio standarto duris, nei reikalaujama pagal galiojančias taisykles, ypač kai yra didelis neįgaliojo vežimėlius naudojančių vaikų skaičius.

Durys turi atitikti prieinamumo, evakuacijos, saugos ir saugumo reikalavimus. Reikia išspręsti bet kokius prieštarojančius reikalavimus ir poreikius. Pavyzdžiui, pagal statybos taisykles reikalaujama, kad didžiausia durims atidaryti reikalinga jėga būtų 25 N, tačiau kai kuriems neįgaliesiems vaikams tokia jėga bus sunku jas atidaryti. Todėl savaime užsidarančios durys turėtų turėti atidarymo įtaisą išorėje ir viduje. Mokykla turi parengti evakuacijos planą, nes

kilus gaisrui kai kurie vaikai su negalia be pagalbos negalės pasinaudoti durimis. Visos angos ir durys turi būti pakankamai plačios, kad visi, įskaitant asmenis su negalia, galėtų pro jas lengvai judėti.

PAVYZDYS: durų automatinio atidarymo mygtukas



Daugeliui asmenų su negalia (t. y. savarankiškiems ir turintiems jėgos neįgaliųjų vežimėlių naudotojams) tinkamas mažiausias laisvas durų plotis 850 mm.

Durys turėtų būti:

- lengvai atpažįstamos (sudaryti kontrastą su aplinka) ir patogios naudoti;
- sudaryti sąlygas visiems naudotojams gerai matyti iš abiejų durų pusių, kad būtų sukurta įtrauki ir jauki aplinka;
- būtų tinkamo tvirtumo, atsparumo smūgiams ir ilgaamžiškumo;
- užtikrinti tinkamas garso izoliacijos savybes;
- būti lygios, lengvai valomos ir prižiūrimos.

Išorės durys ir slenksčiai

Visos išorinės durys turi būti lengvai valdomos arba automatinės. Pagrindinio įėjimo durys turėtų būti valdomos automatiškais jutikliais ir (arba) mygtukais ar kitomis priemonėmis.

Išorės durys turėtų turėti lygius slenksčius. Jei slenksčiai yra, jie turėtų būti ne aukštesni kaip 20 mm. Siekiant išvengti pavojaus suklypti ir sumažinti drėgmės ir purvo įnešimą į pastatą, būtinas neslystantis lygus kilimėlis.

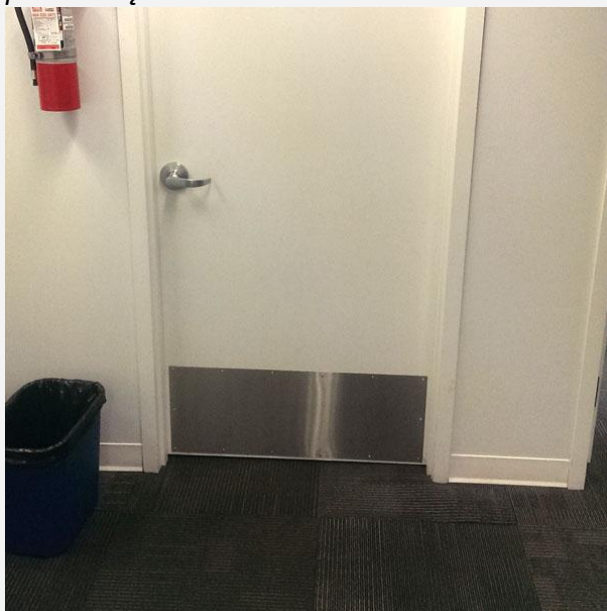
Vidaus durys

Naudotis didelėmis sunkiomis durimis gali būti sudėtinga. Mažiausias laisvas angos plotis, kurio reikalaujama yra 850 mm. Paprastai 900 mm laisvas durų angos plotis, kai koridoriaus plotis yra 1500-1800 mm (geriau 2000-3000 mm), leidžia patekti įvairiems neįgaliųjų vežimėlių naudotojams. Duryse turėtų būti įrengti 500-1500 mm aukščio langai, išskyrus tuos atvejus, kai reikia užtikrinti saugumą ar privatumą.

Dizaineriai taip pat turi atsižvelgti į šiuos dalykus:

- prieinamumas ir (arba) ergonomiškumas - furnitūros montavimo aukštis ir forma turi leisti visiems naudotojams valdyti rankeną, įskaitant tuos, kurių vikrumas ir (arba) jėga yra ribota. Reikia aiškiai nurodyti veikimo būdą (pvz., stumti ar traukti), kad vaikai išmokytų naudotis durimis;
- elektroninė durų įėjimo sistema turi užtikrinti, kad visi naudotojai, įskaitant regos ar klausos sutrikimų turinčius asmenis ir asmenis, judančius neįgaliojo vežimėliais, galėtų ja naudotis;
- durų apačios apsaugos plokštės - padeda išvengti vežimėlių daromos žalos.

PAVYZDYS: durų apačios apsauga nuo pažeidimų.

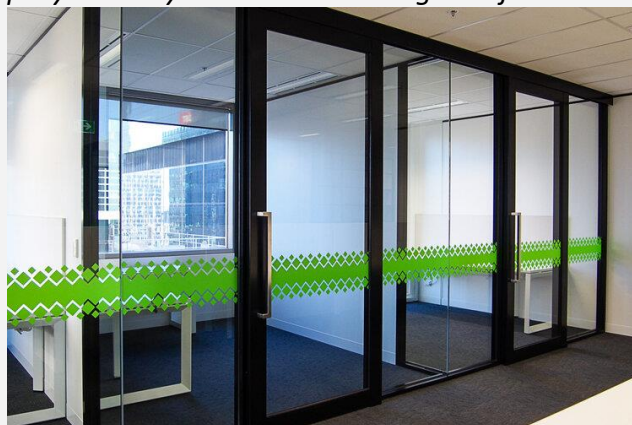


Langai ir įstiklinti plotai

Vidiniai įstiklinti plotai gali būti naudojami „pasiskolinti“ šviesai ir pasyviai pedagogų priežiūrai užtikrinti. Jie taip pat leidžia vaikams matyti, kas vyksta, ir nesijausti uždarytiems. Norint išvengti dėmesio blaškymo arba suteikti privatumo, gali prireikti žaliuzių.

Įstiklinti plotai turėtų užtikrinti garso slopinimą. Žemai esantys langai suteikia galimybę mažiems vaikams matyti lauką. Tačiau kai kuriuos vaikus gali blaškyti vaizdas į lauką ir jame vykstanti veikla.

PAVYZDYS: įstiklintos durys ir pertvaros turi būti pažymėtos ryškiomis kontrastingomis juostomis



Nuorodos ir ženklai

Nuorodos ir ženklai yra neįkainojama priemonė asmenims su SUP ir negalia, pavyzdžiui, sensorinius sutrikimus, kalbos, bendravimo ir kalbos ar mokymosi sutrikimus turintiems mokiniams.

Spalvos, tekstūra, akustika, apšvietimas ir garsas, taip pat orientaciniai elementai, tokie kaip sėdimosios vietos ar augalai, gali padėti žmonėms orientuotis, keliaujant po mokyklą. Orientuotis taip pat gali padėti vaizdai į išorę ir į kitas pastato ar teritorijos dalis. Žmonės su regos negalia gali atpažinti, kur jie yra, nes triukšmo lygis, kvapai ir kiti nematomi signalai atspindi erdvės pobūdį.

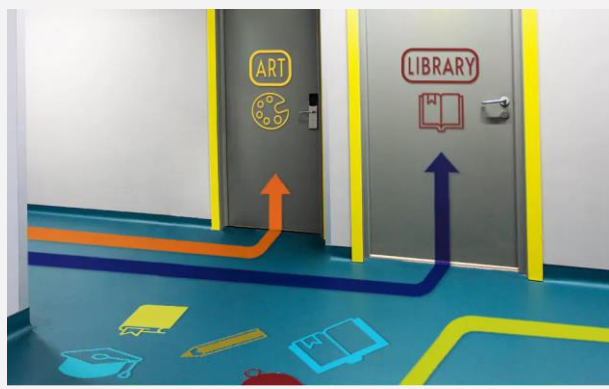
Galima sukurti nuorodų schemas, kurias sustiprina gerai suprojektuoti ir kruopščiai išdėstyti ženklai. Pavyzdžiui:

- maršrutų per dideles atviras erdves

pateikimas kontrastingomis tekstūromis ar grindų apdaila;

- maršrutų apibrėžimas kontrastinga spalva ar spalvos tonu ant sienų;
- kryžkelėse arba ilguose perėjimuose įrengti ženklai, nurodantys kryptį arba esamą vietą patalpose.

PAVYZDYS: Grindų žymėjimas nurodantis kryptį į tam tikras patalpas



Ženklinimas turėtų būti:

- aiškus ir lengvai suprantamas. Kai kuriais atvejais paprasčiausi simboliai, naudojami nuosekliai, gali būti tinkamesni nei raidės;
- gerai apšviestas ir kruopščiai išdėstytas;
- išdėstytas taip, kad jį matytų visi, įskaitant žmones neįgaliųjų vežimėliuose - šiuo atveju, ženklus gali būti geriau tvirtinti žemiau, o ne aukščiau;
- ženklai turi būti vizualiai (t. y., skirtingų kontrastingų spalvų) kontrastingi fonui;
- užrašai turi būti tinkamo dydžio ir formos;
- šalia klasių durų ant sienų pateikti reljefiniai lietimui jautrūs užrašai su Brailio raštu, arba kita lietimui jautri informacija;
- vengti ryškių, blizgančių ar šviesą

atspindinčių paviršių, kurie gali blaškyti dėmesį.

Spalvos

Spalvas reikėtų parinkti, atsižvelgiant į šviesos lygį, matomumą, priežiūrą ir psichologinį poveikį. Gali būti naudingi šie punktai:

- ryškus paviršius tamsiame fone gali bloginti matomumą;
- ryškios spalvos dideliuose plotuose arba įmantrūs raštai gali klaidinti arba pernelyg stimuliuoti;
- pastelinės prislopintos spalvos gali raminti;
- sluoksniuojant spalvas, kai kurie regos negalią turintys žmonės gali apibrėžti objektus. Tačiau nepamirškite, kad kai kurie žmonės nemato spalvų (ypač raudonos ir žalios);
- architektūrinių elementų spalva naudinga, informuojant apie erdvės pokyčius;
- pagal spalvinius kodus galima atpažinti erdves;
- spalvų ar tonų kontrastas gali būti naudojamas objektams, pavyzdžiui, šviesos jungikliams prie sienos, galimiems pavojams, pavyzdžiui, laiptelių kraštams atpažinti.

PAVYZDYS: kelių aukštų pastate skirtingomis spalvomis pažymėtos grindys padeda orientuotis erdvėje



Akustika

Daugeliui vaikų su SUP ir negalia tam, kad jie galėtų sukaupti dėmesį mokymuisi, ypač svarbi gera patalpų akustika ir garso izoliacija tarp klasių ir nuo išorinio triukšmo. Blogos akustinės sąlygos, pavyzdžiui, aukštas aplinkos triukšmo lygis, ypač nepriimtinas, kai yra vaikų, turinčių sensorinių sutrikimų ir (arba) bendravimo sunkumų. Patalpos su ilga aidėjimo trukme yra ypač netinkamos kai kuriems autizmo spektro sutrikimų turintiems vaikams, nes tokia patalpa kelia nerimą. Klausos sutrikimų turintiems vaikams triukšmas gali sukelti skausmo pojūčius ausyse, galvoje, nes jų klausos aparatai kartais labai sustiprina garsus.

Apšvietimas

Apšvietimas turi būti įrengtas, atsižvelgiant į skirtingus vaikų su SUP ir negalia poreikius. Pavyzdžiui, regos sutrikimų turintiems vaikams reikia tokio apšvietimo lygio, kuris pagerintų jų regėjimą. Klausos sutrikimų turintiems vaikams reikia gero matomumo, kad jie galėtų skaityti iš lūpų.

Saugumas yra labai svarbus veiksnys: prastas matomumas ir mažas paviršiaus kontrastas gali prisidėti prie nelaimingų atsitikimų. Patalpose turėtų būti vengiama atspindžių, siluetaų, šešėlių ir bet kokių kitų trukdžių, kurie klaidina vaizdą. Pavyzdžiui, mokytojo ar vaiko veidas gali būti šešėlyje nuo lango, ryškių ar labai atspindinčių paviršių arba turėti šešėlių, kuriuos meta elektros apšvietimas. Geras tonų kontrastas yra labai svarbus.

Dienos šviesa svarbi visose mokyklose, o vaikams, kurių judėjimo galimybės ribotos, ypač naudingas ryšys su lauko erdve ir vaizdu į lauką. Tačiau kai kurie vaikai su SUP gali būti itin jautrūs tiesioginių ar atspindėtų saulės spindulių akinimui, todėl svarbu, kad būtų galima kontroliuoti į patalpas patenkančios šviesos srautą. Langų siena turėtų būti šviesios spalvos. Ryškiai apšviestas lauko vaizdas pro langą gali blykčioti nuo tamsios sienos - tai ypač pavojinga koridoriaus gale.

Mokymo klasėse ir mokymo kabinetuose natūralios apšvietos koeficientas turi būti ne mažesnis kaip 1,5 proc. toliausiai nuo lango nutolusiame taške. Tačiau vaikams su SUP ir negalia, gali būti priimtinesnis 4 - 5 proc. minimalus vidutinis dienos šviesos koeficientas (darbinėje plokštumoje). Tai taikoma mokymosi, judėjimo ir susirinkimų erdvėms. Erdvėse, kurias apšviečia tik vienos sienos langai, lubos gali būti aukštesnės nei vidutinės, o jų šviesos atspindėjimo lygis aukštas, kad būtų pasiektas ne mažesnis kaip 4 - 5 proc. vidutinis dienos šviesos koeficientas.

Kai yra daug vaikų su regos sutrikimais ar jautrumu šviesai, arba kai poreikiai yra priešaringi, dėl apšvietimo gali prireikti specialisto patarimo.

Šviestuvai neturėtų akinti, mirgėti ar skleisti nepageidaujamą triukšmą. Kai kuriems autizmo spektro sutrikimus turintiems vaikams gali labiau tikti aukštyn šviečiantys šviestuvai. Automatiniai jutikliai, kurie išjungia apšvietimą, gali būti netinkami mažiau judriems vaikams, ypač neįgalųjų tualetuose.

Šiluminis komfortas

Šiluminis komfortas priklauso nuo visų vaikų poreikių. Jį lemia oro temperatūra, drėgmė ir oro judėjimas. Jei vaikai nevaikšto arba yra mažai aktyvūs, oro temperatūra turėtų būti šiek tiek aukštesnė nei įprastai rekomenduojama.

Ekstremalios temperatūros sukelia diskomfortą, ypač vaikams su SUP ir negalia, kurie gali būti jautresni ir turėti sudėtingų sveikatos poreikių.

Mokytojai, reaguodami į vaikų poreikius, turėtų turėti galimybę reguliuoti oro temperatūrą, drėgmę ir oro judėjimą tam skirtomis priemonėmis, pavyzdžiui, termostatiniais radiatorių vožtuvais ir individualiais patalpų vėdinimo/šildymo valdikliais.

Lentelėje siūloma oro temperatūra įvairioms aplinkoms.

Aplinkos temperatūra	
18° - 21°C	Ši temperatūra atitinka sąlygas, kurių reikalaujama bendrojo lavinimo mokyklose, kai mokiniai yra normaliai apsirengę, judrūs ir pakankamai aktyvūs, net jei dirba sėdėdami
23°C	Ši nuostata taikoma klasėms, kuriose mokiniai yra mažiau judrūs ar turi kompleksinę negalią
25° - 30°C	Medicininei apžiūrai, persirengimui naudojamose patalpose oro greitis neturėtų viršyti 0,1 ms - 1 ms, esant 25 °C temperatūrai
28°C	Bendrojo lavinimo mokyklose, kai ši temperatūra pasiekama arba viršijama, sakoma, kad vyksta perkaitimas. Tačiau vaikai su SUP yra jautresni aukštai temperatūrai ir gali perkaisti, esant ir žemesnei temperatūrai. Jau projektavimo etape reikia atsižvelgti į tai ir numatyti sprendimo būdus, pavyzdžiui, patalpų vėdinimo/vėsinimo priemones.

2. Priešgaisrinė sauga ir evakuacija

Visos mokyklos turi laikytis priešgaisrinės saugos reikalavimų. Mokykloje turi būti parengtas priešgaisrinės saugos valdymo planas. Tam gali prireikti priešgaisrinės saugos inžinieriaus, mokyklos ir priešgaisrinės gelbėjimo tarnybos indėlio, kad būtų nuspręsta, koks evakuacijos būdas yra tinkamiausias pastatui ir jo lankytojams.

Evakuaciniai liftai turėtų būti atsparūs ugniai, turėti atskirą saugų elektros tiekimą ir juos rekomenduojama naudoti kaip evakuacijos priemones daugiaaukštėse mokyklose. Kai kuriose mokyklose gali prireikti liftų su labai plačiomis durimis ir labai didelėmis lifto kabinomis, kad būtų galima greitai ir saugiai evakuoti visus vaikus.

Priešgaisrinės signalizacijos

Tinkamiausi įspėjimo būdai priklauso nuo mokyklos pastato lankytojų. Pavyzdžiui, žmonėms su regos ir klausos sutrikimais reikia rinktis vaizdines, garsines arba balso pranešimų sistemas. Vietose, kur žmogus gali būti vienas, pavyzdžiui, tualetuose, turėtų būti įrengti tinkami papildomi garsiniai ir vizualiniai pavojaus signalai. Esant įvairiems poreikiams, gali būti naudojamos alternatyvios signalizacijos sistemos:

- balso signalizacijos sistema (kaip viešojo informavimo sistemos dalis);
- vizualiniai (stacionarūs švyturėliai) pavojaus signalai tam tikrose zonose;
- vibruojanti signalizacijos sistema klausos negalią turintiems žmonėms ir kitiems neįgaliesiems.

PAVYZDYS: Nelaimių ir gaisrų evakuavimo sistema naudoja vaizdo signalizaciją ir pavojaus indikatorius lemputes kiekvieno kambario durų pusėje. Skirtingos spalvos nurodo pavojaus pobūdį



Evakuacija

Evakuacijos planai turėtų būti iškabinti visame pastate. Jei vaikas su negalia savarankiškai negali išeiti iš pastato, mokyklos vadovybė privalo užtikrinti jo saugų išėjimą. Išanalizavus mokinių galimybes ir poreikius, mokykla parengia asmeninius evakuacijos planus.

Reikia atsižvelgti į šiuos aspektus:

- evakuacijos priemonėms gali prireikti didesnio apšvietimo nei apšviestiems išėjimo ženklams. Kai kuriems žmonėms naudingi ženklai arba spalvinis evakuacijos kelių žymėjimas;
- kai kurie vaikai su SUP ar negalia gali būti sutrikę arba jų reakcija gali būti lėtesnė;
- evakuacijos keliai turi būti pakankamai platūs, kad jais vienas šalia kito galėtų judėti du neįgaliųjų vežimėliai;
- įprasti judėjimo keliai turėtų būti naudojami kaip avarinės evakuacijos keliai ir visada turėtų būti prieinami;
- dūmų poveikis gali neigiamai paveikti vaikus, turinčius sudėtingų sveikatos sutrikimų (pvz., sergančius širdies ligomis ar astma);
- evakuacijos per gaisrą metu darbuotojams gali prireikti pagalbos atidaryti duris;
- horizontalūs evakuacijos keliai sumažina būtinybę evakuotis liftu arba evakuacine kėde;
- erdves, kuriose susirenka daug žmonių, pavyzdžiui, mokyklos salę, geriausia įrengti pirmame aukšte;
- kai žmonės leidžiasi laiptais žemyn skirtingu greičiu, dviejų juostų evakuacinė aikštelė gali padėti išvengti nelaimingų atsitikimų dėl stumdymosi ir yra patogesnė evakuacinėms kėdėms. Laiptų plotis turi būti ne mažesnis kaip 1,6 m;
- jei patalpose yra daug vaikų ir (arba) suaugusiųjų su SUP arba negalia, rekomenduojama naudoti evakuacinius lifthus su priešgaisrine apsauga, kuriuos avariniu atveju valdo vadovybė;
- įprasti keleiviniai liftai gali būti naudojami evakuacijai, jei yra atliktas rizikos vertinimas. Jei jie yra nuo gaisro apsaugotoje zonoje, jų eksploatacija galima, įgyvendinus patikimas valdymo procedūras.

PAVYZDYS: evakuacijos kėdė



Nuotr. www.rehastar.com

3. Baldai, įranga ir įrenginiai

Tinkami baldai, įranga ir įtaisai padeda užtikrinti visapusiškas galimybes mokytis, mokyti ir dalyvauti socialinėje veikloje, nepaisant vaikų negalios ar specialiųjų ugdymo/si poreikių.

Reikėtų iš anksto numatyti, kokios įrangos ir įrengimų reikia kiekvienai erdvei, atsižvelgiant į jos funkciją, erdvinius poreikius ir ergonominį dizainą. Patarimus dėl specifikacijų turėtų teikti vietos valdžios institucijos, mokyklos darbuotojai, sveikatos priežiūros specialistai, ergoterapeutai arba specializuoti tiekėjai. Reikėtų nustatyti, kaip bus naudojami neįgaliųjų vežimėliai, judėjimo įranga ir keltuvai, nes jiems dažnai reikia daug vietos tiek naudojimui, tiek sandėliavimui, ir tai gali turėti įtakos baldų išdėstymui.

Nustačius bendrą baldų ir įrangos sąrašą, reikėtų parengti jų išdėstymo schemas. Tai naudingas būdas patikrinti ar patalpos yra tinkamo dydžio ir formos. Schemas bus pagrindas diskusijoms, kai su mokyklos darbuotojais bus baigiami rengti baldų išdėstymo darbai.

Visiems elementams taikomi šie principai:

- erdvės lankstumas. Baldai, kuriuos lengva perstumdyti arba kuriuos galima naudoti daugiau nei vienu tikslu, gali būti naudojami įvairiai veiklai ir išdėstymui;

PAVYZDYS: valgyklos stalai ant ratukų. Juos patogiu perstumdyti ir naudoti įvairiai veiklai.



- baldai turi būti parenkami atsižvelgiant į naudotojų poreikius. Bet kokiai specializuotai įrangai reikia sveikatos ir saugos rizikos vertinimo, kur būtų atsižvelgiama į vaikų specialiuosius ugdymosi poreikius ar negalią. Paviršiai turėtų būti lygūs, be aštrių briaunų ar išsikišimų, galinčių sužeisti tiek dėl atsitiktinumo, tiek dėl netinkamo naudojimo;

- siekiant užtikrinti infekcijų kontrolę, visi įrenginiai ir baldai turėtų būti lengvai valomi ir prižiūrimi, būtina vengti atvirų sujungimų ar išsikišimų, kuriuose kaupiasi nešvarumai ir dulkės.

Stalai ir suolai

- darbo paviršiai turi būti vaiko ūgiui ir specialioms poreikiams tinkamame aukštyje (daugelyje elektrinių vežimėlių yra valdymo svirtis, kuri padidina vežimėlio aukštį). Gali būti naudinga įrengti įvairaus aukščio darbo stalus arba reguliuojamo aukščio stalus;
- reguliuojamo aukščio darbo paviršiai gali būti valdomi rankiniu arba elektriniu būdu. Kai kuriose mokyklose gali prireikti abiejų tipų valdymo, kad atitiktų skirtingus vaikų poreikius. Visi valdikliai turi būti pasiekiami ir lengvai reguliuojami. Reguluojamo aukščio baldai gali būti sunkūs ir nepatogūs perkelti, todėl, norint užtikrinti jų naudojimo lankstumą, gali prireikti baldų su ratukais;

PAVYZDYS: reguliuojamo aukščio stalai ir kėdės



PAVYZDYS: vaikui, judančiam elektriniu vežimėliu, reikalingas aukštesnis stalas



- stalviršiai gali būti tinkami skirtingų formų, pavyzdžiui, darbo paviršiai, kurie „apjuosia“ mokinį, kad būtų galima atremti rankas. Taip pat gali būti naudingi stalai ar kėdės su atramomis kojoms. Apvalūs stalai netinka neįgaliojo vežimėliams judantiems asmenims, nes jie neleidžia mokiniams pakankamai priartėti prie darbo paviršiaus, o stalai su viena koja dažnai neleidžia judantiems neįgaliojo vežimėliams tilpti po stalu;

- darbo paviršiai turi būti pakankamai platūs ir gilūs, kad juose būtų galima įrengti reikalingas mokymosi ir bendravimo priemones, o daiktai ar reikmenys būtų lengvai pasiekiami vaikui. Taip pat turėtų būti pakankamai vietos asistentui atsisėsti šalia vaiko;

- darbo paviršių spalva turi būti be rašto, bet vizualiai kontrastuojanti su aplinka;

PAVYZDYS: apvalūs stalai su „įlankomis“ ir keturiomis kojomis netrukdo judantiems neįgaliojo vežimėliais patogiai prie jų sėdėti



- kompiuterių stalo darbo paviršiai turėtų būti pakankamai gilūs, kad klaviatūrą (kuri gali būti didesnė nei standartinė) būtų galima pastatyti priešais monitorių, ir pakankamai platūs, kad iš abiejų pusių būtų galima naudotis jungiklių technologijomis. Ypač svarbu, kad vaikai su SUP ir negalia, naudodamiesi kompiuteriu, taisyklingai sėdėtų - tam gali prireikti specialisto konsultacijos;

- praktinėse erdvėse darbo paviršiai turi būti lygūs, neporėti, atsparūs vandeniui ir lengvai valomi;

- blizgūs paviršiai atspindi šviesą ir gali pabloginti matomumą;

- technologijų ar gamtos mokslų klasėse ir laboratorijose turi būti bent viena reguliuojamo aukščio kriauklė ir kita reguliuojamo aukščio įranga, reikalinga specialybės dalykui;

- abipus kriauklių turi būti pakankamai darbo vietos, kad žmonės su SUP ir negalia galėtų patogiai ir saugiai dirbti šalia. Įranga turi būti pritaikyta, pavyzdžiui, įrengti svirtiniai čiaupai;

Kėdės

- kai kuriems vaikams rekomenduojama rinktis vientisas išlietas kėdutes, nes jose nėra tvirtinimo detalių, kurios gali atsilaisvinti ir dėl to sulūžti;

- jei vaikai linkę į šlapimo nelaikymą, reikėtų naudoti specialų neperšlampantį sėdynės užvalkalą;

- reikės įvairių tinkamo dydžio kėdžių su nugaros atrama. Taip pat gali prireikti kojų atramų.

- kai kuriems vaikams, siekiant užtikrinti

tinkamą laikyseną, gali prireikti specialių individualiai gaminamų kėdžių;

PAVYZDYS: klasėje naudojamos specialios vaikų su negalia darbo kėdės, skirtos sėdinčio asmens atramai užtikrinti ir galvai stabilizuoti.



Nuotr. terra-nova-campus.de

- kai kuriems mokiniams kėdžių porankiai gali suteikti papildomą laikysenos atramą.

Sandėliavimo baldai

- mokymo ištekliai ir mokymosi priemonės, gali būti laikomi fiksuoto ar reguliuojamo aukščio lentynose, žemai esančiuose stalčiuose ar spintose, po baldais esančiuose vežimėliuose ar viso aukščio spintose;

- pageidautina, kad vaikai galėtų matyti jų turinį. Dėtuvės, kurias galima įstatyti į skirtingo aukščio blokus, gali leisti neįgaliojo vežimėliais judantiems asmenims savarankiškai pasiekti savo daiktus.

Kiti baldai

- vaikams su SUP ir negalia galima įsigyti įvairių, specialiai jiems pritaikytų daiktų, pvz. darbo kėdės, supamieji krėslai bei maitinimo sėdynės;

- stabilūs, tvirti stovai arba širmos yra naudingi norint atskirti mokymosi erdves, ypač mokiniams, turintiems autizmo spektro sutrikimų;

- švieslentės gali būti naudingos organizuojant dalyko eksponavimą, kuriant aplinką ir padedant vaikams su SUP įsitraukti į mokomąjį dalyką ir sutelkti į jį dėmesį;
- darbuotojų kambariuose darbo paviršiai, stalviršiai ir kriauklės turėtų būti pritaikyti visiems vaikams, o kai kurie jų turėtų būti reguliuojamo aukščio. Darbuotojams su negalia taip pat reikia pritaikytų darbo vietų, įrengimų ir saugaus judėjimo, kad jie galėtų dirbti kartu su kitais;
- darbuotojų biuro kėdės turėtų būti visapusiškai reguliuojamos, kad būtų galima teisingai nustatyti jų padėtį dirbant.

4. Patalpų išplanavimas

Patalpų išplanavimas turi atitikti erdvę naudojančių vaikų poreikius ir vykdomą veiklą, pavyzdžiui, „U“ raidės formos stalų išdėstymas gali būti tinkamas klausos negalią turintiems vaikams.

Planuojant baldų išdėstymą reikia atsižvelgti į tai, kad:

- mobilūs baldai suteikia daugiau lankstumo nei stacionarūs;
- gali atrodyti, kad minimalus, bet universalus baldų kiekis yra nepakankamas, tačiau jis gali būti veiksmingesnis mokymo procese;
- dėl per didelio baldų kiekio gali susidaryti erdvės perpildymas, mažinantis judėjimo galimybes. Turėtų pakakti vietos, kad visi galėtų lengvai ir saugiai judėti. Planuojant klasės dydį, būtina atsižvelgti į galimą mokytojų padėjėjų skaičių;
- interaktyvi lenta arba įprasta lenta turėtų būti pakabinta tinkamame aukštyje, atsižvelgiant į specialiųjų ugdymo/si poreikių ar negalios tipą. Įvairiems užsiėmimams galima naudoti planšetes;
- numatyti pakankamai vietos neįgaliojo vežimėliais judantiems asmenims;
- mobilumo įrangai reikia daug vietos tiek naudojamoje, tiek nenaudojamoje vietoje;
- siekiant sumažinti dėmesio blaškymą, gali būti naudojamos atskiros mokymosi vietos arba stovai;

PAVYZDYS: stovas, kuris mažina dėmesio blaškymą



- praktinėse erdvėse galima įvairiai įrengti darbo paviršius. Erdvės viduryje esantys fiksuoti darbo stalai gali riboti erdvės naudojimą ir lankstumą. Kruopščiai išdėstyti laisvai pastatomi moduliniai stalai leidžia įvairiai užpildyti patalpas;

- atstumai tarp stalų ir kitų baldų bei įrangos klasėje turi būti pakankami, kad neįgaliojo vežimėlio naudotojas galėtų nekliudomai judėti visoje patalpoje.

PAVYZDYS: tarp stalų turi būti pakankamai vietos judėti neįgaliojo vežimėliu



Užuolaidos ir žaliuzės

Užuolaidos ir žaliuzės gali suteikti erdvei spalvų ir charakterio, sugerti garsą, užtemdyti ar pritemdyti vaizdą, tačiau jose gali veisti mikroorganizmai, jas reikia dažnai skalbti aukštoje temperatūroje. Visi užuolaidų ir žaliuzių valdymo įtaisai turi būti patogūs ir atsparūs netyčiniams pažeidimams.

Žaliuzės dažnai reikalingos saulės šviesos arba dienos šviesos lygiui reguliuoti, siekiant pagerinti matomumą. Jų taip pat gali prireikti privatumui užtikrinti arba išoriniam vaizdui paslėpti, kad jis neblaškytų dėmesio. Žaliuzės gali būti įvairių tipų: fasadinės lamelės, ritininės (iš tankios, lengvos arba perforuotos medžiagos), vertikalios arba tarpinės (tarp dviejų stiklų).

Galutinis pasirinkimas priklauso nuo konkrečių vaikų poreikių, tačiau verta atsižvelgti į toliau nurodytus dalykus:

- žaliuzės turi būti atsparios vandeniui drėgnose patalpose, lengvai valomos ir nekaupiti dulkių. Jos neturėtų kliudyti langų angoms mažinti natūralią šviesą ar vėdinimą;
- žaliuzės turėtų būti reguliuojamos ir lengvai valdomos, tačiau atsparios tyčiniam ar atsitiktiniam netinkamam naudojimui - patartina naudoti fiksuojančias virveles;
- medžiaginės žaliuzės turėtų būti pakankamai tankios, kad tinkamai kontroliuotų šviesą. Kai kurios fasadinės lamelinės žaliuzės gali sukelti ryškius šviesos ir šešėlių kontrastus arba stroboskopo efektą, kuris kai kuriuos žmones gali paveikti neigiamai;
- į pietus orientuotose patalpose metalinės žaliuzės gali sugerti šilumą.

Keltuvai

Darbuotojams gali tekti perkelti vaikus su judėjimo negalia. Dažniausiai tam naudojami keltuvai, kurie gali būti mobilūs arba montuojami prie lubų (judantys viena ar keliomis kryptimis).

Lubose montuojamus keltuvus reikėtų planuoti patalpų statybos ar rekonstrukcijos etape, kad būtų užtikrinta tinkama konstrukcinė atrama (atsižvelgiant į tai, kad kai kurie vaikai gali būti suaugusio žmogaus svorio (pvz., vyriausių klasių mokiniai) ir lubų aukštis.

PAVYZDYS: tarp stalų turi būti pakankamai vietos judėti neįgaliojo vežimėliu



Nuotr. www.slaugivita.com

Paprastai tinkamam keltuvo veikimui reikalingas maždaug 2,6-2,8 m lubų aukštis, tačiau tai reikėtų aptarti su keltuvų gamintojais. Lubinio keltuvo judėjimo kelyje neturėtų būti kitų įrenginių, pavyzdžiui, spintų ar užuolaidų už kurių jis galėtų užkliūti.

PAVYZDYS: tarp stalų turi būti pakankamai vietos judėti neįgaliojo vežimėliu



Nuotr. www.teida.lt

Mobilūs keltuvas suteikia lankstumo. Juos galima naudoti visoje mokykloje pagal poreikį, tačiau jie užima daugiau vietos nei prie lubų tvirtinami keltuvas ir taip pat reikia vietos, kurioje būtų galima laikyti nenaudojamus prietaisus. Paprastai reikia maždaug 1,5-2,5 x 2,5-3,5 m pločio, tačiau matmenis (įskaitant apsisukimo spindulį ir aukštį) reikia pasitikslinti su gamintojais.

Mobilumo įranga

Kadangi tiek naudojimui, tiek sandėliavimui reikia daug vietos, projektuotojai turi žinoti apie judėjimo įrangos tipą ir asortimentą bei galimą jos naudojimą. Gali būti naudinga pasikonsultuoti su darbuotojais ir naudotojais.

Vaikams su negalia dažnai reikia naudoti kelias priemones, pavyzdžiui, į mokyklą jie gali atvykti neįgaliojo vežimėliu, o mokyti sėdėdami specialiose jiems pritaikytose darbo kėdėse. Kai kurie vaikai su negalia gali judėti be pagalbos ir savarankiškai, kiti - naudodamiesi vidaus ir lauko vežimėliais, vaikštyneis, vaikštyneis, ramentais ar lazdomis. Jie gali norėti netrukdomai keisti įvairias priemones ir pasiekti judėjimo reikmenų laikymo bei baterijų įkrovimo vietas.

Toliau aprašomos įvairios judėjimo įrangos rūšys:

- įprastos klasės kėdės su rankų atramomis ar be jų gali būti nepatogios, todėl gali būti naudojamos specialios darbo kėdės ar vežimėlių stovai, kurie turi 850-900 mm pločio pagrindus ant ratukų;
- dideli stovėjimo ar vaikščiojimo rėmai (vaikštynės) - tai didelės medinės arba aliuminio rėmo konstrukcijos, skirtos visam kūnui paremti, ir jų naudojimui bei laikymui reikia daug vietos;
- mažos atramos, lazdos, rėmai arba vaikštynės - mažiems vaikams gali reikėti 600/750 mm - 850/900 mm pločio ploto, kad jie galėtų netrukdomai judėti;

PAVYZDYS: vaikiška vaikštyne su 4 ratukais ir liemens atrama



Nuotr. www.teida.lt

- neįgaliųjų vežimėliai.
Yra trys pagrindiniai neįgaliųjų vežimėlių tipai:
 - Aktyvaus tipo, skirti savarankiškiems naudotojams, galintiems naudoti savo rankų jėgą;

PAVYZDYS: aktyvaus tipo vaikiškas vežimėlis



Nuotr. biomedikoscentras.lt

- Palydovo valdomi ar multifunkciniai neįgaliųjų vežimėliai su mažais galiniais ratukais yra siauresni ir ilgesni nei įprasti neįgaliųjų vežimėliai.

PAVYZDYS: palydovo valdomas vaikiškas vežimėlis



Nuotr. www.medslauga.lt

- Elektriniai keturračiai neįgaliųjų vežimėliai, skirti savarankiškam naudojimui, valdomi vairalazde ar kitu prietaisu, skirti naudoti patalpose ir lauke. Vaikai, kurių rankos silpnesnės, gali nesugebėti valdyti mechaninių, rankomis valdomų vežimėlių. Tokiu atveju jie naudojami elektra varomais vežimėliais. Tokiems vežimėliams reikalinga baterijų įkrovimo įranga ir tinkama saugykla.

PAVYZDYS: vaikiškas elektrinis vežimėlis



Nuotr. www.vermeiren.lt

Bekliūtį jų manevravimą turi užtikrinti pakankama erdvė. Neįgaliųjų vežimėliai gali būti pritaikyti asmeniui (pavyzdžiui, su kojų atramomis, kojų paaukštinimais, galvos atramomis) ir gali būti atlošiami. Visa tai gali padidinti bendrą vežimėlio dydį. Dydį taip pat gali padidinti vežimėlių priedai, pavyzdžiui, krepšiai daiktams, dideli padėklai, naudojami kaip darbo paviršius arba kalbėjimo komunikacijos prietaisai.

Svarbu pažymėti, kad neįgaliojo vežimėlių dydžiai, vaikams augant, keičiasi.

Informacinės ryšių ir komunikacinės technologijos (IRT)

IRT labai svarbi priemonė, padedanti ir palengvinanti mokymąsi ir mokymą, todėl gali prireikti tokių priemonių kaip indukcinės klausos kilpos, Brailio rašto klaviatūros ir pan. Kiekvienas, kam reikalinga, turėtų turėti galimybę naudotis IRT. Turėtų būti sukurta tinkama infrastruktūra, kad būtų užtikrintas duomenų ir įrašų privatumas bei saugumas.

Kad vaikai su SUP ir negalia galėtų gauti kuo daugiau naudos iš IRT, reikia suprasti jų individualius jutiminius ir fizinius poreikius bei gebėjimus. Dėl to svarbu pasirinkti tinkamomis technologijomis. Pavyzdžiui, regos sutrikimų turinčiam vaikui gali būti sunku matyti prezentaciją lentoje, bet galbūt, kad matytų turinį, jis galėtų naudoti asmeninį įrenginį prie savo darbo stalo.

Rekomenduojama, kad kiekvienoje mokymo patalpoje būtų viena ar daugiau kompiuterių darbo vietų, įskaitant mokytojo darbo vietą, su internetu ir atitinkamomis prieigos technologijomis arba nešiojamojo kompiuterio prijungimo vieta. Vaikai vis dažniau turi nešiojamą asmeninę įrangą, pavyzdžiui, išmaniuosius telefonus, planšetes ar kalbos išvesties įrenginius. Jie taip pat gali turėti vieną ar daugiau specializuotų prietaisų, padedančių naudotis IRT, įskaitant:

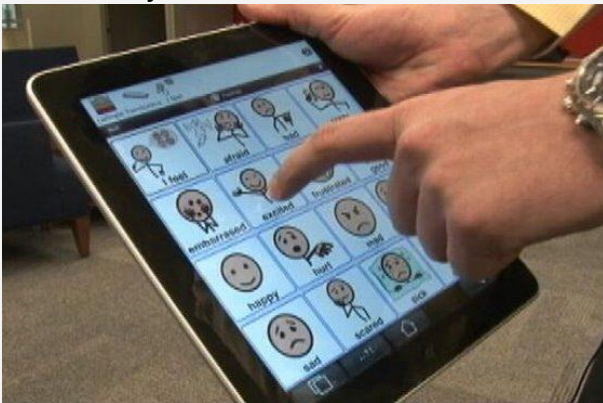
- didesnę arba alternatyvią pelę (pvz., su jungikliais ar vairalazde);

PAVYZDYS: pelė su svirtimi



- Brailio rašto klaviatūra;
- lietimui jautrius ekranus (jie gali padėti lavinti regėjimo įgūdžius ir rankų bei akių koordinaciją);
- garso ir vaizdo įranga, pavyzdžiui, paveikslėlių mainų komunikacijos sistema (angl. Picture Exchange Communication System, PECS), skirta vaikams, turintiems autizmo spektro sutrikimų;

PAVYZDYS: įrenginiai alternatyviai komunikacijai



Nuotr. www.aboscentras.lt

- elektronines balso išvesties komunikacijos priemones (VOCA) (bendravimo sunkumams spręsti), kurioms reikia akumulatoriaus. Jiems taip pat gali prireikti ramios erdvės, triukšmo mažinimo priemonių arba garsiakalbių su reguliuojamu garsu;
- ekrano didintuvus (turintiems regos sutrikimų), ekrano skaitytuvus ir dideles rodykles arba kontrasto nustatymus;
- skaitmeninį arba sintezuotą garsą, kuris gali būti naudojamas kartu su simboliais ir

- paveikslėliais, kaip komunikacijos priemonė;
- kalbos stiprinimo sistemas ir garso sistemas, kurioms įrengti reikia specialistų konsultacijos. Klausos sutrikimų turinčių vaikų poreikius gali tenkinti asmeninės pagalbos priemonės ir patalpoje esanti įranga;
 - klausos indukcinės kilpas, įvairias kitas garso sistemas (klausos sutrikimų turintiems vaikams);
 - pagalbinę rašymo programinę įrangą.

Dabartinė ir būsimoji mokyklos IRT vizija turi būti tinkamai suprasta ir integruota į mokyklos projektą, kad būtų galima lanksčiai taikyti įvairias technologijas. Iš pat pradžių reikėtų konsultuotis su IRT specialistais pagalbinių technologijų naudojimo klausimais.

Naudingos nuorodos ir šaltiniai:

Statybos techniniai
reglamentai

STR 2.03.01:2019 „Statinių prieinamumas“
ISO 21542:2011 ir ISO 21542:2021
“Pastatų statyba. Užstatytos aplinkos
prieinamumas ir naudojamumas”
ISO 17210:2021 „Apstatytosios aplinkos
prieinamumas ir naudojimo patogumas.
Funkciniai reikalavimai”

Techninės pagalbos
neįgaliesiems centras

www.tpnc.lt

Gausu įvairios įrangos ir priemonių
pavyzdžių

Asociacija „Lietaus
vaikai”

www.asociacija.lietausvaikai.lt

Internetiniame puslapyje pateikiami
įvairūs leidiniai apie vaikus su autizmo
spektro ir kitais raidos sutrikimais

Lietuvos aklųjų ir
silpnaregių sąjunga

www.lass.lt

Teikia konsultacijas apie fizinės ir
informacinės aplinkos pritaikymą regėjimo
sutrikimų turintiems asmenims

Lietuvos kurčiųjų
draugija

www.lkd.lt

Teikia konsultacijas apie fizinės, ugdymo ir
informacinės aplinkos pritaikymą klausos
sutrikimų turintiems asmenims

Lietuvos žmonių su
negalia sąjunga

www.lzns.lt

Teikia konsultacijas fizinės aplinkos
pritaikymo klausimais

Asmens su negalia
teisių apsaugos
agentūra

www.anta.lrv.lt

Įsteigtas konsultacijų centras teikia
konsultacijas informacijos ir fizinės
aplinkos prieinamumo klausimais

Lietuvos
audiosensorinė
biblioteka

www.labiblioteka.lt

Organizuoja mokymus vartotojams ir
specialistams, teikia konsultacijas ir kitas
paslaugas

Tūkstantmečio
mokyklų programos ir
Švietimo, mokslo ir
sporto ministerija

<https://tukstantmeciomokyklos.lt/wp-content/uploads/2023/04/Universalaus-dizaino-mokymuisi-gaires.pdf>

„Universalaus dizaino mokymuisi gairės:
Mokymosi sėkmės kelias kiekvienam ir
kiekvienai”

Kurk Lietuvai

<https://kurklit.lt/projektai/universalus-dizainas-centralizuotos-sistemas-kurimas-lietuvoje>

Universalus dizainas: centralizuotos
sistemos kūrimas Lietuvoje

Nacionalinė švietimo
agentūra

<https://www.nsa.smm.lt/bendruju-reikalu-departamentas/leidiniai/naujausi/>

„MOKYKLŲ PLANAVIMAS IR STATYBA 2.0
Pagrindai, procesai, projektai“

Leidiny s parengtas remiantis „Designing for disabled children and children with special educational needs. Guidance for mainstream and special schools” pateikta medžiaga

Leidiniį parengė:

Lietuvos žmonių su negalia sąjunga
Gėlių g. 7, Vilnius
(8 5) 269 1308
El. paštas: lzns@negalia.lt
www.negalia.lt

Leidinio parengimą finansavo:

Asmens su negalia teisių apsaugos agentūra prie SADM
Švitrigailos 11E, 03228 Vilnius
(8 5) 233 3320
info@anta.lt
www.anta.lrv.lt