

Vilniaus Jono Pauliaus II progimnazija
Rygos g. 10, Vilnius 05264

**EKSTREMALIŲJŲ SITUACIJŲ
VALDYMO PLANO**

PRIEDAI

I.BENDROSIOS NUOSTATOS

1.1. Rizikos analizės tikslas

Vilniaus Jono Pauliaus II progimnazijos (toliau – Progimnazija), galimų pavojų ir ekstremaliųjų situacijų rizikos analizė atlikta vadovaujantis metodinėmis rekomendacijomis (toliau – Rekomendacijos), patvirtintomis Priešgaisrinės apsaugos ir gelbėjimo departamento prie Vidaus reikalų ministerijos direktoriaus 2011 m birželio 2 d. įsakymu Nr. 1-189.

Galimų pavojų ir ekstremaliųjų situacijų rizikos analizės (toliau – rizikos analizė) tikslas – nustatyti galimus pavojus, įvertinti ekstremaliųjų situacijų rizikos (toliau – rizika) lygį ir numatyti rizikos valdymo priemones: sumažinti galimų pavojų kilimo tikimybę, galimus padarinius ir pagerinti didelės rizikos ekstremaliųjų įvykių ir ekstremaliųjų situacijų valdymo galimybes.

1.2. Rizikos analizės etapai

Rizikos analizė buvo atlikta šiais etapais:

1. Nustatyti galimi pavojai.
2. Atliktas rizikos vertinimas.
3. Nustatytas rizikos lygis ir jos priimtinumai (priimtina ar nepriimtina).

Buvo taikyti praktikoje naudojami kiekybiniai ir kokybiniai rizikos vertinimo metodai ir kriterijai.

Duomenys, gauti atlikus rizikos analizę, bus naudojami:

1. Rengiant Progimnazijos Ekstremaliųjų situacijų prevencijos priemonių planą.
2. Rengiant Progimnazijos Ekstremaliųjų situacijų valdymo planą.

1.2. Pagrindinės sąvokos

Rekomendacijose vartojamos sąvokos atitinka Lietuvos Respublikos civilinės saugos įstatyme (Žin., 1998, Nr. 115-3230; 2009, Nr. 159-7207) ir kituose teisės aktuose vartojamas sąvokas.

Galimų pavojų ir ekstremaliųjų situacijų rizikos analizė – tai procedūrų sistema, skirta galimų pavojų ir ekstremaliųjų situacijų rizikos šaltinių nustatymui bei įvertinimui.

Galimas pavojus – objektas ar reiškinys, esant tam tikroms aplinkybėms galintis kelti grėsmę gyventojų gyvybei ar sveikatai, turtui ir (arba) aplinkai.

Rizika – tikimybė įvykio, galinčio įvykti per tam tikrą laiko tarpą, ir turėti nepageidaujamų pasekmių gyventojų gyvybei ar sveikatai, turtui ir (arba) aplinkai.

Rizikos lygis – tai santykinė rizikos lygio išraiška, nustatyta rizikos vertintojų bendra nuomone, kuri parodo, kiek vienas rizikos šaltinis pavojingesnis kitų atžvilgiu.

Priimtina rizika – rizikos lygis, dėl kurio nebūtina numatyti prevencijos priemonių ir jų valdymo.

Labai didelė ar didelė rizika – rizikos lygis, dėl kurio reikėtų atkreipti dėmesį ir sustiprinti pasirengimą ekstremaliosioms situacijoms bei numatyti prevencines priemones joms išvengti.

II. GALIMŲ PAVOJŲ NUSTATYMAS

Galimi pavojai nustatyti remiantis moksliniais, statistiniais, istoriniais duomenimis, specialistų ir ekspertų vertinimais, Lietuvos ir kitų šalių patirtimi, analizuojamos aplinkos apžiūra, įvykių modeliavimu, taip pat Ekstremalių įvykių kriterijais, patvirtintais Lietuvos Respublikos Vyriausybės 2006 m. kovo 9 d. nutarimu Nr. 241 (Lietuvos Respublikos Vyriausybės 2011 m. rugpjūčio 24 d. nutarimo Nr. 988 redakcija).

Galimas pavojus suprantamas kaip galimų įvykių, ekstremaliųjų įvykių, ekstremaliųjų situacijų keliama grėsmė Progimnazijos darbuotojų, mokinių gyvybei ar sveikatai, turtui ir (arba) aplinkai.

Pirmiausia nustatyti visi galimi gamtiniai ir žmogaus veiklos sukelti pavojai, kurie gali kilti Progimnazijoje:

1. Dėl geografinės padėties.
2. Dėl atliekamų technologinių procesų ar gedimų.
3. Dėl darbuotojo klaidos (žmogiškasis veiksnys).
4. Dėl pastato (-ų) projektavimo, konstrukcijų ar įrenginių (fizinis veiksnys).

Toliau nustatyti pavojai, kurie gali kilti už Progimnazijos ribų, bet turėti padarinių (poveikį) darbuotojų ar mokinių gyvybei ar sveikatai, turtui, aplinkai, Progimnazijos veiklos tęstinumui.

Nustatyti galimi pavojai surašyti į 1 lentelę, nurodyta jų padarinių (poveikio) zona, galimas išplitimas, pateiktos jų kilimo priežastys (kodėl ir kaip jie gali kilti) užpildytos 8 lentelės 1 ir 2 skiltys.

NUSTATYTŲ GALIMŲ PAVOJŲ APIBŪDINIMAS

I lentelė

Eil. Nr.	Nustatytas galimas pavojus	Nustatyto pavojaus (poveikio) galimas išplitimas	galimo padarinių zona ir pavojaus	Galimo pavojaus kilimo priežastys
Pavojai, kurie gali kilti Progimnazijoje				
1.	Gaisras, sproginimas	Progimnazijos pastatai, Progimnazijos teritorija		Gamtinės kilmės, gaisrinės saugos taisyklių pažeidimai, diversija, techninis įvykis
2.	Pavojingos ar ypač pavojingos žmonių užkrečiamos ligos protrūkis ar epidemija	Progimnazijos teritorija, darbuotojų gyvenamosios vietos		Gamtinės kilmės (epidemija, pandemija), maisto tarša
3.	Grasvinimas įvykdyti teroro aktą (sprogmuo, pavojinga medžiaga)	Progimnazijos pastatai, Progimnazijos teritorija		Žmogaus veikla, politiniai ir ekonominiai siekiai
4.	Progimnazijos pastatų ar atskirų konstrukcijų dalinis sugriovimas	Progimnazijos pastatai		Žmogaus veikla, techninis įvykis, statybos normų pažeidimas
5.	Teroro aktas, pavojingas radinys	Progimnazijos pastatai, Progimnazijos teritorija		Žmogaus veikla, politiniai ir ekonominiai siekiai
6.	Streikai	Progimnazijos pastatai		Politiniai ir ekonominiai siekiai
Pavojai, kurie gali kilti už Progimnazijos ribų				
7.	Pavojingi meteorologiniai reiškiniai (labai smarkus vėjas, uraganas)	Progimnazijos pastatai, Progimnazijos teritorija		Gamtinės kilmės
8.	Teritorijos ir patalpų užteršimas pavojingomis cheminėmis medžiagomis	Progimnazijos pastatai, Progimnazijos teritorija		Techninė avarija transportuojant pavojingą krovinį, teroristinis aktas
9.	Teritorijos ir patalpų užteršimas radioaktyviomis medžiagomis	Progimnazijos pastatai, Progimnazijos teritorija		Techninė avarija branduolinės energetikos objektuose, teroristinis aktas
10.	Elektros energijos tiekimo nutraukimas	Progimnazijos pastatai, Progimnazijos teritorija		Techninio pobūdžio avarija elektros tinkluose
11.	Geriamojo vandens tiekimo nutraukimas	Progimnazijos pastatai		Techninio pobūdžio avarija komunaliniuose tinkluose
12.	Elektroninių ryšių teikimo sutrikimas ir (ar) gedimai	Progimnazijos pastatai		Įrangos gedimai

III. RIZIKOS VERTINIMAS

Šiame etape analizuojama nustatytų galimų pavojų tikimybė ir galimi padariniai (poveikis).

Kiekvieno nustatyto galimo pavojaus tikimybė (T) vertinama balais pagal Rekomendacijose pateiktus galimo pavojaus tikimybės įvertinimo kriterijus (2 lentelė). Galimo pavojaus tikimybės vertinimas balais įrašomas į 8 lentelės 3 skiltį.

GALIMO PAVOJAUS TIKIMYBĖS (T) ĮVERTINIMO KRITERIJAI

2 lentelė

Galimo pavojaus tikimybės (T) įvertinimas	Galimo pavojaus tikimybės lygis	Vertinimo balai
Gali įvykti dažniau negu kartą per metus	labai didelė tikimybė	5
Gali įvykti kartą per 1–10 metų	didelė tikimybė	4
Gali įvykti kartą per 10–50 metų	vidutinė tikimybė	3
Gali įvykti kartą per 50–100 metų	maža tikimybė	2
Gali įvykti rečiau negu kartą per 100 metų	labai maža tikimybė	1

Nustačius galimo pavojaus tikimybę (T), analizuojami jo padariniai (poveikis) (P) Progimnazijai

1. Mokinių, darbuotojų, lankytojų gyvybei ir sveikatai (P1).
2. Turtui ir aplinkai (P2).
3. Veiklos tęstinumui (P3).

Nustatomas galimas nukentėjusiųjų: žuvusiųjų, sužeistųjų, evakuotinių mokinių, darbuotojų, lankytojų skaičius. Šie duomenys įrašomi į 3 lentelės 2 skiltį.

Nustatomi ir 4 bei 5 lentelėse aprašomi:

1. Galimi padariniai (poveikis) turtui ir numatomi nuostoliai.
2. Galima aplinkos tarša, galimi padariniai (poveikis) aplinkai ir numatomi nuostoliai.

Įvertinami ir 6 lentelėje aprašomi galimi padariniai (poveikis) Progimnazijos veiklos tęstinumui, numatoma galimų padarinių (poveikio) trukmė.

**GALIMŲ PAVOJŲ PADARINIAI (POVEIKIS) MOKINIŲ, DARBUOTOJŲ,
LANKYTOJŲ GYVYBEI IR SVEIKATAI (P1)**

3 lentelė

Nustatytas galimas pavojus	Galimų nukentėti mokinių, darbuotojų ir lankytojų skaičius (žuvusiųjų ir (ar) sužeistųjų, ir (ar) evakuotinių mokinių, darbuotojų ir lankytojų)
Pavojai, kurie gali kilti Progimnazijoje	
Gaisras, sprongimas	Žuvo ne daugiau kaip 5 mokiniai, darbuotojai ar lankytojai ir (ar) sužalota nuo 5 iki 10 mokinių, darbuotojų ar lankytojų, ir (ar) nuo 50 iki 100 darbuotojų ar lankytojų evakuota
Pavojingos ar ypač pavojingos žmonių užkrečiamos ligos protrūkis ar epidemija	Žuvo ne daugiau kaip 5 mokiniai, darbuotojai ar lankytojai ir (ar) sužalota nuo 5 iki 10 mokinių, darbuotojų ar lankytojų, ir (ar) nuo 50 iki 100 mokinių, darbuotojų ar lankytojų evakuota
Grasvinimas įvykdyti teroro aktą (sprongmuo, pavojinga medžiaga)	iki 50 mokinių, darbuotojų ar lankytojų evakuota
Progimnazijos pastato ar atskirų konstrukcijų dalinis sugriovimas	Sužaloti 1–5 mokiniai, darbuotojai ar lankytojai ir (ar) iki 50 mokinių, darbuotojų ar lankytojų evakuota
Teroro aktas, pavojingas radinys	Sužaloti 1–5 mokiniai, darbuotojai ar lankytojai ir (ar) iki 50 mokinių, darbuotojų ar lankytojų evakuota
Streikai	Žuvusiųjų, sužeistųjų nėra ir (ar) mokinių, darbuotojų ar lankytojų evakuoti nereikia
Pavojai, kurie gali kilti už Progimnazijos ribų	
Pavojingi meteorologiniai reiškiniai (labai smarkus vėjas, uraganas)	Sužaloti 1–5 mokiniai, darbuotojai ar lankytojai ir (ar) iki 50 mokinių, darbuotojų ar lankytojų evakuota
Teritorijos ir patalpų užteršimas pavojingomis cheminėmis medžiagomis	Žuvo ne daugiau kaip 5 mokiniai, darbuotojai ar gyventojai ir (ar) sužalota nuo 5 iki 10 mokinių, darbuotojų ar lankytojų, ir (ar) nuo 50 iki 100 mokinių, darbuotojų ar lankytojų evakuota
Teritorijos ir patalpų užteršimas radioaktyviomis medžiagomis	Nuo 50 iki 100 mokinių, darbuotojų ar lankytojų evakuota
Elektros energijos tiekimo nutraukimas	Žuvusiųjų, sužeistųjų nėra ir (ar) mokinių, darbuotojų ar lankytojų evakuoti nereikia
Geriamojo vandens tiekimo nutraukimas	Žuvusiųjų, sužeistųjų nėra ir (ar) mokinių, darbuotojų ar lankytojų evakuoti nereikia
Elektroninių ryšių teikimo sutrikimas ir (ar) gedimai	Žuvusiųjų, sužeistųjų nėra ir (ar) mokinių, darbuotojų ar lankytojų evakuoti nereikia

GALIMŲ PAVOJŲ PADARINIAI (POVEIKIS) TURTUI (P2)

4 lentelė

Nustatytas pavojus	galimas	Galimi padariniai (poveikis) turtui	Numatomi nuostoliai
Pavojai, kurie gali kilti Progimnazijoje			
Gaisras, sproginimas		Sugriautos pastato konstrukcijos, aplietos patalpos, sunaikintas, sugadintas inventorių	Progimnazijai – nuo 30 iki 40 proc. turto vertės
Pavojingos ar ypač pavojingos žmonių užkrečiamos ligos protrūkis ar epidemija		Sugadintas inventorių atliekant patalpų dezinfekciją	Progimnazijai – mažiau nei 5 proc. turto vertės
Grasėjimas įvykdyti teroro aktą (sprogmuo, pavojinga medžiaga)		Sugadintas inventorių vykdant sprogmens, pavojingos medžiagos paiešką	Progimnazijai – mažiau nei 5 proc. turto vertės
Progimnazijos pastato ar atskirų konstrukcijų dalinis sugriovimas		Sugriautos pastato konstrukcijos sunaikintas, sugadintas inventorių	Progimnazijai – nuo 5 iki 10 proc. turto vertės
Teroro aktas, pavojingas radinys		Sugadinti pastatai, inventorių likviduojant teroro akto pasekmes	Progimnazijai – mažiau nei 5 proc. turto vertės
Streikai		Poveikis turtui nežymus	Progimnazijai – mažiau nei 5 proc. turto vertės
Pavojai, kurie gali kilti už Progimnazijos ribų			
Pavojingi, stichiniai arba katastrofiniai meteorologiniai reiškiniai (labai smarkus vėjas, uraganas)		Sugriautos pastato konstrukcijos sunaikintas, sugadintas inventorių	Progimnazijai – nuo 5 iki 10 proc. turto vertės
Teritorijos ir patalpų užteršimas pavojingomis cheminėmis medžiagomis		Sugadintas inventorių atliekant patalpų švarinimą	Progimnazijai – nuo 5 iki 10 proc. turto vertės
Teritorijos ir patalpų užteršimas radioaktyviomis medžiagomis		Sugadintas inventorių atliekant patalpų deaktyvaciją	Progimnazijai – nuo 10 iki 30 proc. turto vertės
Elektros energijos tiekimo nutraukimas		Sugadintas inventorių	Progimnazijai – mažiau nei 5 proc. turto vertės
Geriamojo vandens tiekimo nutraukimas		Reikšmingo poveikio turtui nėra	Progimnazijai – mažiau nei 5 proc. turto vertės
Elektroninių ryšių teikimo sutrikimas ir (ar) gedimai		Reikšmingo poveikio turtui nėra	Progimnazijai – mažiau nei 5 proc. turto vertės

GALIMŲ PAVOJŲ PADARINIAI (POVEIKIS) APLINKAI (P2)

5 lentelė

Nustatytas galimas pavojus	Galima oro tarša	Galima paviršinio ir (ar) požeminio vandens tarša	Galima grunto tarša	Galimi padariniai (poveikis) gamtinei aplinkai	Numatomi nuostoliai
Pavojai, kurie gali kilti Progimnazijoje					
Gaisras, sprogdimas	Ribota	Ribota	Ribota	Riboti	Progimnazijai nuo 5 iki 10 proc. turto vertės
Pavojingos ar ypač pavojingos žmonių užkrečiamos ligos protrūkis ar epidemija	Nėra	Nėra	Nėra	Nėra	Progimnazijai mažiau nei 5 proc. turto vertės
Grasinimas įvykdyti teroro aktą (sprogmuo, pavojinga medžiaga)	Nėra	Nėra	Nėra	Nėra	Progimnazijai mažiau nei 5 proc. turto vertės
Progimnazijos pastato ar atskirų konstrukcijų dalinis sugriovimas	Nėra	Nėra	Nėra	Nėra	Progimnazijai mažiau nei 5 proc. turto vertės
Teroro aktas, pavojingas radinys	Nėra	Nėra	Nėra	Nėra	Progimnazijai mažiau nei 5 proc. turto vertės
Streikai	Nėra	Nėra	Nėra	Nėra	Progimnazijai mažiau nei 5 proc. turto vertės
Pavojai, kurie gali kilti už Progimnazijos ribų					
Pavojingi meteorologiniai reiškiniai (labai smarkus vėjas, uraganas)	Nėra	Nėra	Nėra	Medžių, augalų sužalojimas, sunaikinimas	Progimnazijai mažiau nei 5 proc. turto vertės
Teritorijos ir patalpų užteršimas pavojingomis cheminėmis medžiagomis	Ribotas	Ribotas	Ribotas	Augalijos sužalojimas, sunaikinimas	Progimnazijai nuo 5 iki 10 proc. turto vertės

Ekstremalių situacijų valdymo planas Vilniaus Jono Pauliaus II progimnazija

Nustatytas galimas pavojus	Galima oro tarša	Galima paviršinio ir (ar) požeminio vandens tarša	Galima grunto tarša	Galimi padariniai (poveikis) gamtinei aplinkai	Numatomi nuostoliai
Teritorijos ir patalpų užteršimas radioaktyviomis medžiagomis	Ribota	Nėra	Didelė	Radiacinio fono padidėjimas	Progimnazijai nuo 10 iki 30 proc. turto vertės
Elektros energijos tiekimo nutraukimas	Nėra	Nežymus	Nežymi	Nežymi	Progimnazijai mažiau nei 5 proc. turto vertės
Geriamojo vandens tiekimo nutraukimas	Nėra	Nėra	Nėra	Nėra	Progimnazijai mažiau nei 5 proc. turto vertės
Elektroninių ryšių teikimo sutrikimas ir (ar) gedimai	Nėra	Nėra	Nėra	Nėra	Progimnazijai mažiau nei 5 proc. turto vertės

GALIMŲ PAVOJŲ PADARINIAI (POVEIKIS) VEIKLOS TĖSTINUMUI (P3)

6 lentelė

Nustatytas galimas pavojus	Galimi padariniai (poveikis) veiklos tęstinumui	Galimų padarinių (poveikio) trukmė
Pavojai, kurie gali kilti Progimnazijoje		
Gaisras, sprongimas	Sutrikdomas pedagoginis, administracinis, ūkinės veiklos darbas	Kai veikla sutrikdoma daugiau kaip 30 parų
Pavojingos ar ypač pavojingos žmonių užkrečiamos ligos protrūkis ar epidemija	Nutraukiamas administracinis, pedagoginis, ūkinės veiklos darbas	Kai veikla sutrikdoma nuo 1 iki 3 parų
Graslinimas įvykdyti teroro aktą (sprongmuo, pavojinga medžiaga)	Sutrikdomas administracinis, pedagoginis, ūkinės veiklos darbas	Kai veikla sutrikdoma nuo 6 iki 24 val.
Progimnazijos pastato ar atskirų konstrukcijų dalinis sugriovimas	Sutrikdomas administracinis, pedagoginis, ūkinės veiklos darbas	Kai veikla sutrikdoma nuo 6 iki 24 val.
Teroro aktas, pavojingas radyns	Sutrikdomas administracinis, pedagoginis, ūkinės veiklos darbas	Kai veikla sutrikdoma nuo 6 iki 24 val.
Streikai	Sutrikdomas administracinis, pedagoginis, ūkinės veiklos darbas	Kai veikla sutrikdoma iki 6 val.
Pavojai, kurie gali kilti už Progimnazijos ribų		

Ekstremalių situacijų valdymo planas Vilniaus Jono Pauliaus II progimnazija

Nustatytas galimas pavojus	Galimi padariniai (poveikis) veiklos tęstinumui	Galimų padarinių (poveikio) trukmė
Pavojingi meteorologiniai reiškiniai (labai smarkus vėjas, uraganas)	Sutrikdomas administracinis, pedagoginės, ūkinės veiklos darbas	Kai veikla sutrikdoma nuo 1 iki 3 parų
Teritorijos ir patalpų užteršimas pavojingomis cheminėmis medžiagomis	Nutraukiamas administracinis, pedagoginės, ūkinės veiklos darbas	Kai veikla sutrikdoma nuo 6 iki 24 val.
Teritorijos ir patalpų užteršimas radioaktyviomis medžiagomis	Nutraukiamas administracinis, pedagoginės, ūkinės veiklos darbas	Kai veikla sutrikdoma nuo 3 iki 30 parų
Elektros energijos tiekimo nutraukimas	Nutraukiamas administracinis, pedagoginės, ūkinės veiklos darbas	Kai veikla sutrikdoma iki 6 val.
Geriamojo vandens tiekimo nutraukimas	Sutrikdomas administracinis, pedagoginės, ūkinės veiklos darbas	Kai veikla sutrikdoma iki 6 val.
Elektroninių ryšių teikimo sutrikimas ir (ar) gedimai	Sutrikdomas administracinis, pedagoginės, ūkinės veiklos darbas	Kai veikla sutrikdoma iki 6 val.

Kiekvieno galimo pavojaus padariniai (poveikis) (P1, P2, P3) įvertinami balais pagal 7 lentelėje pateiktus įvertinimo kriterijus. Balai surašomi į 8 lentelės 4, 5, 6 skiltis.

Galimi padariniai (poveikis) turtui ir aplinkai vertinami balais, atsižvelgiant į 4 ir 5 lentelėse numatomus nuostolius (4 ir 5 lentelėse nurodyti nuostoliai sumuojami).

GALIMŲ PADARINIŲ (POVEIKIO) (P) ĮVERTINIMO KRITERIJAI

7 lentelė

Galimų padarinių (poveikio) gyvybei ir sveikatai (P1) įvertinimas	Galimų padarinių (poveikio) lygis	Vertinimo balai
Žuvusiųjų, sužeistųjų nėra ir (ar) mokinių, darbuotojų ar lankytojų evakuoti nereikia	nereikšmingas	1
Sužaloti 1–5 mokiniai, darbuotojai ar lankytojai ir (ar) iki 50 mokinių, darbuotojų ar lankytojų evakuota	ribotas	2
Žuvo ne daugiau kaip 5 mokiniai, darbuotojai ar lankytojai ir (ar) sužalota nuo 5 iki 10 mokinių, darbuotojų ar lankytojų, ir (ar) nuo 50 iki 100 mokinių, darbuotojų ar lankytojų evakuota	didelis	3

Ekstremalių situacijų valdymo planas Vilniaus Jono Pauliaus II progimnazija

Žuvo ne daugiau kaip 20 mokinių, darbuotojų ar lankytojų ir (ar) nuo 10 iki 50 mokinių, darbuotojų ar lankytojų sunkiai sužalota, ir (ar) nuo 100 iki 200 mokinių, darbuotojų ar lankytojų evakuota	labai didelis	4
Žuvo daugiau nei 20 mokinių, darbuotojų ar lankytojų ir (ar) sužalota daugiau nei 50 mokinių, darbuotojų ar lankytojų, ir (ar) daugiau kaip 200 mokinių, darbuotojų ar lankytojų evakuota	katastrofinis	5

7 lentelė (tesinys)

Galimų padarinių (poveikio) turtui ir aplinkai (P2) įvertinimas	Galimų padarinių (poveikio) lygis	Vertinimo balai
Progimnazijai – mažiau nei 5 proc. turto vertės	nereikšmingas	1
Progimnazijai – nuo 5 iki 10 proc. turto vertės	ribotas	2
Progimnazijai – nuo 10 iki 30 proc. turto vertės	didelis	3
Progimnazijai – nuo 30 iki 40 proc. turto vertės	labai didelis	4
Progimnazijai – daugiau kaip 40 proc. turto vertės	katastrofinis	5

7 lentelė (tesinys)

Galimų padarinių (poveikio) veiklos tęstinumui (P3) įvertinimas	Galimų padarinių (poveikio) lygis	Vertinimo balai
Kai veikla sutrikdoma iki 6 valandų	nereikšmingas	1
Kai veikla sutrikdoma nuo 6 iki 24 valandų	ribotas	2
Kai veikla sutrikdoma nuo 1 iki 3 parų	didelis	3
Kai veikla sutrikdoma nuo 3 iki 30 parų	labai didelis	4
Kai veikla sutrikdoma daugiau kaip 30 parų	katastrofinis	5

GALIMŲ PAVOJŲ RIZIKOS ĮVERTINIMAS

8 lentelė

	Galimo pavojaus tikimybės (T)	Galimų padarinių įvertinimas balais			(Poveikio) (P)	Rizikos lygio (R) nustatymas			(R)
		gyvybei ir sveikatai (P1)	turtui ir aplinkai (P2)	Galimi padariniai (poveikis)		Galimo pavojaus rizikos gyvybei ir sveikatai lygis (R1) R1=TxP1	Galimo pavojaus rizikos turtui ir aplinkai lygis (R2) R2=TxP2	Galimo pavojaus rizikos veiklos tęstinumui lygis (R3) R3=TxP3	
Galimas pavojus									
Gaisras, sprogimas	4	3	4	5		12 didelis	12 didelis	20 didelis	28 didelis
Pavojingas ar ypač pavojingas žmonių užkrečiamos ligos protrūkis ar epidemija	4	3	1	3		12 didelis	4 priimtinas	12 didelis	28 didelis
Grasinimas įvykdyti teroro aktą (sprogmuo, pavojinga medžiaga)	3	2	1	2		6 vidutinis	3 priimtinas	6 vidutinis	15 vidutinis
Progimnazijos pastato ar atskirų konstrukcijų dalinis sugriovimas	2	2	1	2		4 vidutinis	2 priimtinas	4 vidutinis	10 vidutinis
Teroro aktas, pavojingas radinys	1	2	1	2		2 priimtinas	1 priimtinas	2 priimtinas	5 priimtinas

Ekstremalių situacijų valdymo planas Vilniaus Jono Pauliaus II progimnazija

Galimas pavojus	Galimo pavojaus tikimybės (T)	Galimų padarinių įvertinimas balais			(poveikio) (P)	Rizikos lygio (R) nustatymas			(R)		
		Galimi padariniai (poveikis) gyvybei ir sveikatai (P1)	Galimi padariniai (poveikis) turtui ir aplinkai (P2)	Galimi padariniai (poveikis) veiklos tęstinumui (P3)		Galimo pavojaus rizikos lygis (R1) R1=TxP1	Galimo pavojaus rizikos turtui ir aplinkai lygis (R2) R2=TxP2	Galimo pavojaus rizikos veiklos tęstinumui lygis (R3) R3=TxP3		Bendras rizikos lygis R=R1+R2+R3	
Streikai	3	1	1	1	1	3	3	3	9	6	prūminas
Pavojingi meteorologiniai reiškiniai (labai smarkus vėjas, uraganas)	4	2	2	3	3	8	8	12	28	28	didelis
Teritorijos ir patalpų užteršimas pavojingomis cheminėmis medžiagomis	2	3	2	2	2	6	4	4	14	14	vidutinis
Teritorijos ir patalpų užteršimas radioaktyviomis medžiagomis	2	3	3	4	4	6	6	8	20	20	didelis
Elektros energijos tiekimo nutraukimas	4	1	1	1	1	4	4	4	12	12	prūminas
Geriamojo vandens tiekimo nutraukimas	4	1	1	1	1	4	4	4	12	12	prūminas
Elektroninių ryšių teikimo sutrikimas ir (ar) gedimai	4	1	1	1	1	4	4	4	12	12	prūminas

IV. RIZIKOS LYGIO IR JOS PRIIMTINUMO NUSTATYMAS

Nustatytų galimų pavojų rizikos lygis apskaičiuotas pagal formulę $R=T \times P$ (R – rizika, T – tikimybė, P – padariniai (poveikis). Gautos reikšmės įrašytos į 8 lentelės 7, 8 ir 9 skiltis:

1. Galimo pavojaus rizikos darbuotojų ir vaikų gyvybei ir sveikatai lygis (R1).
2. Galimo pavojaus rizikos turtui ir aplinkai lygis (R2).
3. Galimo pavojaus rizikos veiklos tęstinumui lygis (R3).

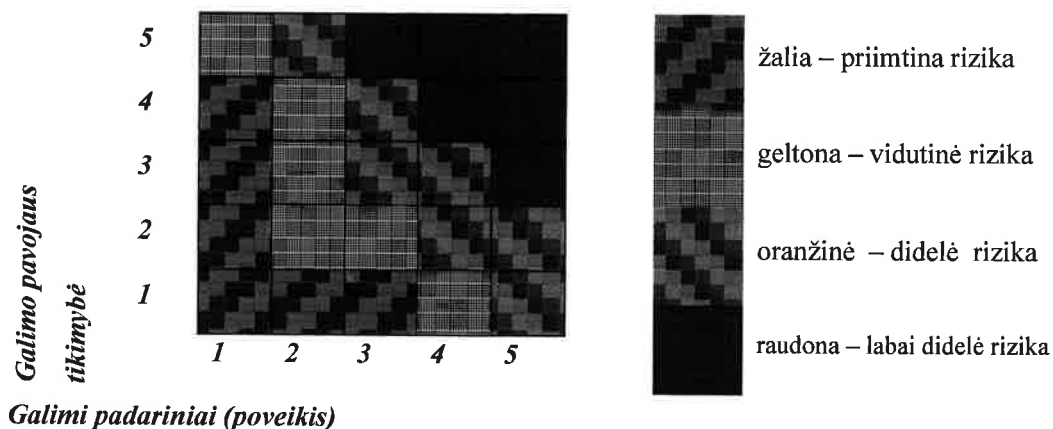
Naudojantis 9 lentele, pagal nustatytų galimų pavojų tikimybės (T) ir galimų padarinių (poveikio) (P) balus (8 lentelės 3, 4, 5 ir 6 skiltys) nustatytas kiekvieno galimo pavojaus rizikos (R1, R2, R3) lygis: labai didelis, didelis, vidutinis arba priimtinas, kuris įrašytas į 8 lentelės 7, 8, 9 skiltis.

8 lentelės 10 skiltyje įrašytas bendras rizikos lygis, kuris gautas sudėjus R1, R2 ir R3 reikšmes. Šie duomenys panaudoti sudarant Progimnazijos galimų pavojų sąrašą prioriteto tvarka pagal jų rizikos lygį. (10 lentelė) Galimais pavojais prioriteto tvarka laikomi:

1. Pavojai, kurie sukelia didelius padarinius (poveikį) ir yra didelės tikimybės.
2. Pavojai, kurie sukelia didelius padarinius (poveikį).
3. Pavojai, kurie yra didelės tikimybės.
4. Visi kiti pavojai bendro rizikos lygio mažėjimo tvarka.

RIZIKOS LYGIO (R) NUSTATYMAS

9 lentelė.



GALIMŲ PAVOJŲ SĄRAŠAS PRIORITETO TVARKA PAGAL JŲ RIZIKOS LYGĮ

10 lentelė

Galimas pavojus	Galimo pavojaus tikimybės įvertinimas balais (T)	Bendras rizikos lygis (R)
Pavojai, kurie sukelia didelius padarinius (poveikį) ir yra didelės tikimybės		
Gaisras, sprogitimas	4	48
Pavojingi meteorologiniai reiškiniai (labai smarkus vėjas, uraganas)	4	28
Pavojingos ar ypač pavojingos žmonių užkrečiamos ligos protrūkis ar epidemija	4	28
Teritorijos ir patalpų užteršimas radioaktyviomis medžiagomis	3	20
Pavojai, kurie sukelia vidutinius padarinius (poveikį), bet yra mažesnės tikimybės		
Teritorijos ir patalpų užteršimas pavojingomis cheminėmis medžiagomis	2	14
Grasymas įvykdyti teroro aktą (sprogmuo, pavojinga medžiaga)	3	15
Progimnazijos pastato ar atskirų konstrukcijų dalinis sugriovimas	2	10
Pavojai, kurie yra didelės tikimybės, bet sukelia mažesnius padarinius		
Geriamojo vandens tiekimo nutraukimas	4	12
Elektros energijos tiekimo nutraukimas	4	12
Elektroninių ryšių teikimo sutrikimas ir (ar) gedimai	4	12
Streikai	3	9
Teroro aktas, pavojingas radinys	1	5

V. BAIGIAMOSIOS NUOSTATOS

Pavojai, kuriems nustatytas **labai didelis ar didelis rizikos lygis**:

1. Gaisras, sproginimas;
2. Pavojingi meteorologiniai reiškiniai (labai smarkus vėjas, uraganas);
3. Pavojingos ar ypač pavojingos žmonių užkrečiamos ligos protrūkis ar epidemija;
4. Teritorijos ir patalpų užteršimas radioaktyviomis medžiagomis.

Šių galimų pavojų valdymas aprašytas Progimnazijos **Ekstremaliųjų situacijų valdymo plane**.

Pavojams, kuriems nustatytas **labai didelis, didelis ar vidutinis rizikos lygis**:

1. Gaisras, sproginimas;
2. Pavojingi meteorologiniai reiškiniai (labai smarkus vėjas, uraganas);
3. Pavojingos ar ypač pavojingos žmonių užkrečiamos ligos protrūkis ar epidemija;
4. Teritorijos ir patalpų užteršimas radioaktyviomis medžiagomis;
5. Grasinimas įvykdyti teroro aktą (sprogmuo, pavojinga medžiaga);
6. Progimnazijos pastato ar atskirų konstrukcijų dalinis sugriovimas;
7. Teritorijos ir patalpų užteršimas pavojingomis cheminėmis medžiagomis;

Šių galimų pavojų rizikos mažinimo priemonės numatytos Progimnazijos **Ekstremaliųjų situacijų prevencijos priemonių plane**.

Šios priemonės:

- Mažina galimo pavojaus tikimybę ir (ar) galimus padarinius (poveikį).
- Gerina Progimnazijos pasirengimą reaguoti ir likviduoti įvykius ir šalinti jų padarinius.
- Didina Progimnazijos mokinių, darbuotojų, lankytojų saugumą gresiant ar įvykus įvykiams.

Pavojai, kuriems nustatyta **priimtina rizika**, galimų pavojų prevencijos priemonės ir jų valdymas nenumatytas, tačiau jie pakartotinai bus įvertinti rizikos analizės peržiūros metu.

Rizikos analizė peržiūrima ir prireikus atnaujinama ne rečiau kaip kartą per trejus metus arba atsiradus naujiems pavojams, pasikeitus civilinę saugą reglamentuojantiems teisės aktams, ar įvykus kitiems pokyčiams, didinantiesiems pavojų ar ekstremaliųjų situacijų riziką ir mažinantiesiems mokinių, darbuotojų, lankytojų saugumą.

CIVILINĖS SAUGOS SISTEMOS PAJĖGŲ, SAVIVALDYBĖS ESK, ESOC, CS DARBUOTOJŲ KONTAKTINIAI DUOMENYS

Eil. Nr.	Pareigos civilinės saugos sistemoje	Vardas pavardė	Telefonas	El. pašto adresas
1.	Vilniaus m. savivaldybės administracijos Civilinės saugos skyriaus vedėjas	Modestas Rudys		modestas.rudys@vilnius.lt
2.	Vilniaus m. savivaldybės administracijos Civilinės saugos skyriaus patarėja	Sandra Norbutaitė	8 5 211 2217	sandra.norbutaite@vilnius.lt
3.	Vilniaus m. savivaldybės administracijos Civilinės saugos skyriaus vyriausioji specialistė	Egidija Bilienė	8 5 211 2458	egidija.biliene@vilnius.lt
4.	Vilniaus m. savivaldybės administracijos Civilinės saugos skyriaus vyriausioji specialistė	Jolanta Misiulytė	8 5 211 2239	jolanta.misiulyte@vilnius.lt
5.	Vilniaus m. savivaldybės administracijos Civilinės saugos skyriaus vyriausioji specialistė	Diana Navickienė		Diana.Navickiene@vilnius.lt
6.	Vilniaus m. savivaldybės administracijos Civilinės saugos skyriaus specialistas	Aleksandr Riabcev		aleksandr.riabcev@vilnius.lt
7.	Vilniaus m. savivaldybės administracijos Civilinės saugos skyriaus vyresnysis specialistas	Andžej Romeiko		andzej.romeiko@vilnius.lt
8.	Vilniaus m. savivaldybės administracijos Civilinės saugos skyriaus vyriausiasis specialistas	Gintaras Sviderskis		Gintaras.Sviderskis@vilnius.lt
9.	Priešgaisrinės apsaugos ir gelbėjimo departamento Situacijų koordinavimo skyrius		8 5 271 7511	sks@vypgt.lt
10.	Radiacinės saugos skyrius		8 5 236 1936	rsc@rsc.lt
11.	Ekstremaliųjų sveikatai situacijų centras		8 5 261 9888	essc@sam.lt
12.	Vilniaus apskrities valstybinė maisto ir veterinarijos tarnyba		8 5 249 1670	vilnius@vmvt.lt
13.	Nacionalinio visuomenės sveikatos centro Vilniaus departamento		8 5 264 9676	vilnius@nvsc.lt

Ekstremalių situacijų valdymo planas Vilniaus Jono Pauliaus II progimnazija

14.	Vilniaus priešgaisrinė gelbėjimo valdyba		8 5 271 7534	vilnius.pgv@vpgt.lt
15.	Vilniaus priešgaisrinės gelbėjimo valdybos civilinės saugos skyriaus vyriausiasis specialistas		8 5 219 8811	vilnius.pgv@vpgt.lt
16.	Vilniaus greitosios medicinos pagalbos stotis, VŠĮ		112, 033, 8 5 210 25 80	administracija@v gmps.lt
17.	Vilniaus apskrities vyriausiasis policijos komisariatas		8 700 60000	info@policija.lt

PROGIMNAZIJOS ATSAKINGŲ DARBUOTOJŲ KONTAKTINIAI DUOMENYS

Eil. Nr.	EDVK nariai	Pareigos	Vardas, pavardė	Telefono Nr.
1.	Gelbėjimo darbų valdymo ir koordinavimo grupės vadovas	Direktoriaus pavaduotoja ugdymui	Gražina Baslyk	+37061806716
2.	Gelbėjimo darbų valdymo ir koordinavimo grupės atsakingas už informacijos priėmimą ir perdavimą civilinės saugos sistemos subjektams	Direktorius	Janina Vysocka	(85) 2417765
3.	Už energijos tiekimo nutraukimą ir patalpų parengimą evakavimui, už materialinį techninį gelbėjimo ir evakavimo darbų aprūpinimą	Direktoriaus pavaduotoja ūkio reikalams; informacinių technologijų mokytojas; IT mokymo priemonių specialistas	Barbara Kološevska Vitalij Borsak Artur Falkievič	+37061405052 (85) 2417765 +37060400864
4.	Gelbėjimo darbų valdymo ir koordinavimo grupės atsakingas už perspėjimą ir informavimą Progimnazijoje apie gresiančią ar susidariusią ekstremalią situaciją	Raštinės vadovė	Kristina Koroliova	(85) 2417765
5.	Gelbėjimo darbų valdymo ir koordinavimo grupės atsakingas už dokumentų administravimą	Direktoriaus pavaduotoja ugdymui	Gražina Baslyk	+37061806716
Gelbėjimo darbų valdymo ir koordinavimo grupė darbo vieta			Direktoriaus kabinetas Nr. 100, 1aukštas	

Administracijos darbuotojų sąrašas ir kontaktai

Eil. Nr.	Pareigos	Vardas, pavardė	Telefono Nr.
1.	Direktorius	Janina Vysocka	+37061126920
2.	Direktoriaus pavaduotoja ugdymui	Gražina Baslyk	+37061806716
3.	Direktoriaus pavaduotoja ugdymui	Sabina Narunec	+37069818908
4.	Direktoriaus pavaduotoja ugdymui	Irena Šostak	+37061686476
5.	Direktoriaus pavaduotoja ūkio reikalams	Barbara Kološevska	+37061405052
6.	Raštinės vadovė	Kristina Koroliova	+37060109686

Plano priedas Nr. 4

MATERIALINIŲ IŠTEKLIŲ ŽINYNAS

Eil. Nr.	Materialinis išteklius	Kiekis	Techniniai duomenys	Valdytojas	Valdytojo kontaktiniai duomenys	Pavojus, i kuri atsižvelgiant numatyti materialiniai ištekliai
1	2	3	4	5	6	7
1.	Pirmosios pagalbos rinkinys	38	Pilnos komplektacijos	Vilniaus Jono Pauliaus II progimnazija	Tel.: (8 5) 2418894, el.p.rastine@jonopauliausprogimnazija.vilnius.lm.lt	Gaisras objekte, pavojingos užkrečiamosios ligos ar epidemijos, maisto tarša, pastato griuvimas, pavojingų medžiagų patekimas į aplinką, uraganas, radiacinė avarija
2.	Milteliniai gesintuvai	45	MG-6	Vilniaus Jono Pauliaus II progimnazija	Tel.: (8 5) 2418894, el.p.rastine@jonopauliausprogimnazija.vilnius.lm.lt	Gaisras
3.	Milteliniai gesintuvai	5	MG-4	Vilniaus Jono Pauliaus II progimnazija	Tel.: (8 5) 2418894, el.p.rastine@jonopauliausprogimnazija.vilnius.lm.lt	Gaisras
4.	Vandens putų gesintuvai	1	AG-2	Vilniaus Jono Pauliaus II progimnazija	Tel.: (8 5) 2418894, el.p.rastine@jonopauliausprogimnazija.vilnius.lm.lt	Gaisras
5.	Asmeninės apsaugos priemonės	4000	Medicininės veido kaukės	Vilniaus Jono Pauliaus II progimnazija	Tel.: (8 5) 2418894, el.p.rastine@jonopauliausprogimnazija.vilnius.lm.lt	Gaisras, pavojingos žmonių užkrečiamosios ligos ar epidemijos

DARBUOTOJŲ VEIKSMŲ KILUS GAISRUI PLANAS

VILNIAUS JONO PAULIAUS II PROGIMNAZIJA, 195472315

PAT VIRTINTA

Vilniaus Jono Pauliaus II progimnazijos
direktorės

2018 m.05-14 d. įsakymu Nr. 1.4/V-049

**DARBUOTOJŲ VEIKSMŲ, KILUS GAISRUI, PLANAS
Nr. 28**

I. BENDROSIOS ŽINIOS APIE ĮMONĘ

- Vilniaus Jono Pauliaus II progimnazija įregistruota 2002 m. rugsėjo 04 d.
1. Įmonės registracijos adresas: Vilniaus m. sav. Vilniaus m. Rvgos g. 10.
 3. Įmonės buveinės adresas: Vilniaus m. sav. Vilniaus m. Rvgos g. 10.
 4. Įmonės vadovas: Direktorius Janina Vysocka.
 5. Vilniaus Jono Pauliaus II progimnazijos veikla: pagrindinis ugdymas

II. GAISRO APTIKIMAS

Signalą apie kilusį gaisrą duoda automatinės gaisrinės signalizacijos įrenginiai, arba asmuo, pastebėjęs gaisrą.

1. Apie kilusį gaisrą informuoja gaisrinis signalas.
2. Asmuo, pastebėjęs kilusį gaisrą, turi nedelsdamas pranešti budinčiam darbuotojui.
3. Budintys darbuotojai informuojami telefonu ar kitais galimais būdais, aplinkiniai darbuotojai informuojami žodžiu, šaukiant „Gaisras“.

III. PRANEŠIMAS APIE GAISRĄ

Už savalaikį ir tikslų pranešimą apie kilusį gaisrą atsakingas įmonės:
Pareigos, vardas ir pavardė:

asmens parašas

Budėtojas - sargas

Stanislava Klim sargas-rūbininkas, rūbininkas-Janina Pilat

4. Asmuo, pastebėjęs kilusį gaisrą, telefonu praneša įmonės budinčiajam ir iškviečia priešgaisrines apsaugos ir gelbėjimo pajėgas.
5. Priešgaisrinės apsaugos ir gelbėjimo pajėgos iškviečiamos telefonu:
 - 112 (bendrasis pagalbos numeris).
6. Skambinantis turi pranešti šią informaciją apie įvykį:
 - kur įvyko (tikslų adresą: gaisro kilimo vietą);
 - kas įvyko (įvykio pobūdi);
 - kada įvyko (laiką);
 - grėsmę žmonėms, turtui ir aplinkai;
 - situacijos kaitą;
 - pranešusiojo duomenis (vardą, pavardę, telefono Nr., buvimo vietą);
 - nepadėkite ragelio kol operatorius pasakys, kad pokalbis galima baigti.
7. Paaiškėjus, kad gaisras likviduotas savo pajėgomis ir pavojus nebegresia, įmonės budintis turi telefonu apie tai pranešti priešgaisrinėms pajėgoms ir atšaukti iškvietimą.

IV. PERSONALO EVAKAVIMAS

Už personalo evakavimą atsakingi:



Pareigos, vardas ir pavardė:

Direktorės pavaduotoja ūkio reikalams Barbara Kološevska

asmens parašas

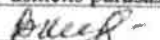
9. Evakavimo išėjimai yra koridoriuose, pakabintuose darbuotojų evakavimo planuose.
10. Evakavimo planuose pagrindiniai evakavimo išėjimai pažymėti ištisine žalia linija, atsarginiai- žalia punktyrine linija.
11. Jeigu, evakavimo metu visi keliai vienodai saugūs- nematyti nei ugnies nei dūmų-išeinama per artimiausią evakavimo išėjimą.
12. Jeigu reikia eiti per uždūmintą patalpą eiti pasilenkus po durmais, veidą prisidengus drėgnu audklu, arba šliaužti.
13. Jeigu durys, pro kurias reikia eiti uždarytos reikia įsitikinti ar tas kelias saugus duris praverti lėtai, ir jeigu už jų nematyti dūmų, nei ugnies, eiti toliau.
14. Jeigu durys, pro kurias reikia eiti karštos reikia eiti atsarginiu keliu.
15. Jeigu iš patalpos išeiti negalima durmai ar liepsna užblokavo išėjimus, būtina užsidaryti patalpos duris ir pagal galimybes apkamšyti duris drėgnu skuduru, kad apsisaugoti nuo dūmų.
16. Sėkmingai išėję iš pastato, darbuotojai turi nedelsdami (per 5-10 min.) susirinkti mokyklos stadione ir prisistatyti direktorės pavadootojai ūkio reikalams Barbara Kološevska, jį turi patikrinti, ar visi darbuotojai sėkmingai evakavosi.
17. Esant šaltam metų sezonui ar nepalankioms gamtinėms sąlygoms, suregistravus sėkmingai išėjusius darbuotojus, visi darbuotojai sueina į mokyklos patalpas (jeigu jos yra saugios gaisro atžvilgiu).

V. MATERIALINIŲ VERTYBIŲ EVAKAVIMAS

Už materialinių vertybių evakavimą atsakingi:	
Pareigos, vardas ir pavardė:	asmens parašas
Pastatų priežiūros specialistas Juozas Milaševičus	
Budėtojas-sargas Zdislav Dengovskij	

18. Esant pavojui, kad nuo gaisro gali nukentėti materialinės vertybės, baigus darbuotojų evakavimą, turi būti organizuojama materialinių vertybių išnešimas į saugią zoną.
19. Jeigu patalpa neuždūmintą, leidus gaisro gesinimo vadovui, formuojama 5- 10 žmonių grupė, kurie išveža materialines vertybes vežimėliais arba išneša rankomis.
20. Mokyklos materialinių vertybių, kurias gaisro atveju būtina apsaugoti, ar evakuoti, sąrašą nustato mokyklos direktorė.

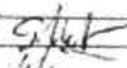
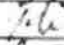
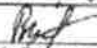
VI. GAISRO GESINIMAS

Gaisra pirminėmis gaisro gesinimo priemonėmis gesina darbuotojai, apmokyti darbui pirminėmis gaisro gesinimo priemonėmis:	
Pareigos, vardas ir pavardė:	asmens parašas
Direktorės pavadootoja ūkio reikalams Barbara Kološevska	

21. Pastebėjus gaisrą, jeigu gaisras yra tik pirminėje stadijoje, darbuotojai, apmokyti dirbti su pirminėmis gaisro gesinimo priemonėmis, privalo imtis priemonių gaisrą užgesinti.
22. Prieš gesinant elektros įrenginį, būtina išjungti įtampą degančiame ir šalia esančiame elektros įrenginyje. Jeigu nesuveikia automatiniai saugikliai, elektros tiekimą degančiam technologiniam įrenginiui reikia išjungti rankiniu būdu.
23. Jeigu to padaryti negalima, iki 1000 V veikiančius elektros įrenginius galima gesinti miltelių gesintuvais. Gesintuvo instrukcijoje yra pažymėta, ar leidžiama gesinti veikiančius elektros įrenginius.
24. Kad gesinantis darbuotojas nenukentėtų nuo elektros srovės, būtina laikytis saugaus 1 metro atstumo.
25. Ugnies gesintuvai paleidžiami tokiu būdu:
 - reikia nutraukti plombą,
 - ištraukti apsauginį kaištį,
 - gesintuvo žarnelę nukreipti į gaisro židinį
 - nuspausti rankenelę.
26. Gesinant gesintuvu reikia stovėti tarp liepsnos ir išėjimo, kad būtų galimybė atsitraukti
27. Gesinimas pradedamas nuo intensyviausios degimo vietos. Reikia nuslopinti pagrindinę liepsną, o vėliau gesinamą medžiagą padengti visa, deganti paviršiu.
28. Jeigu yra keli gesintuvai, reikia juos panaudoti vienu metu, o ne kiekvieną iš eilės.
29. Jeigu dega išsilieję skysčiai, reikia pradėti gesinti nuo artimiausio krašto, gesinamosios medžiagos srovę nukreipti į degantį skystį 15-10 laipsnių kampu. Reikia stengtis neištaškyti degančio skysčio. Gesintuvą reikia laikyti vertikaliai, kad nesumažėtų gesinimo čiurkšlė. Labai svarbu, kad gesinamą medžiagą būtų padengtas visas deganti paviršius. Gesinimas turi būti nepertraukiamas kol ištuštėja gesintuvai.

30. Jeigu nepavyksta užgesinti per 8-10 sekundžių (pirmu gesintuvu), reikia mesti gesintuvą ir evakuotis išdegančios patalpos į lauką.

VII. GAISRO GESINIMO ORGANIZAVIMAS

Iki ugniagesių gelbėtojų atvykimo gaisro gesinimui ir personalo evakavimui vadova yra:	
Pareigos, vardas ir pavardė:	asmens parašas
Mokytojas Stanislav Stankevič	
Mokytojas ZbigneŖ Rynkevič	
Mokytojas Vitalij Borsak	

31. Kilus gaisrui mokykloje ir kitus personalo evakavimą, mokyklos gaisro gesinimo vadovas, atvyksta prie pagrindinio įėjimo į pastatą, gaisro gesinimo organizavimui.

32. Mokyklos gaisro gesinimo vadovas, įsitikinęs, kad ugniagesiai iškviešti skiria asmenį gerai pažįstantį objektą ir žinantį gaisrinių vandens telkinių vietas, gaisrinės apsaugos pajėgoms sutikti ir Valstybinės priešgaisrinės gelbėjimo tarnybos gaisro gesinimo vadovui (toliau - GG V) konsultuoti. Šis asmuo laukia atvykstančių ugniagesių mokyklos teritorijos priegose.

33. Už gaisro gesinimą pradinėje stadijoje via atsakingas Stanislav Stankevič. Kol neužgesintas gaisras, darbai turi būti sustabdyti.

34. Atsakingas už mokyklos gaisrine saugą asmuo privalo:

- prireikus iškviešti dujų ūkio, greitosios pagalbos ir kitas tarnybas;
- sustabdyti gamybą, kol neužgesintas gaisras;
- iškviešti atsakinga, už elektros ūkį darbuotoją, kad prireikus būtų galima išjungti agregatus, aparatus, elektros tiekimą, vėdinimo sistemą;
- prireikus, įjungti damų šalinimo, ir kitas priemones, neleidžiančias plisti ugniai;
- aušinti pastatui konstrukcijas ir technologinius įrengimus, kurie gali perkaisti;
- neleisti personalui atlikti jokių veiksmų uždūmintoje gaisro zonoje, kad išvengtų apsinuodijimų degimo produktais.

35. Atvykus ugniagesiams, mokyklos gaisro gesinimo vadovas, privalo informuoti priešgaisrinę gelbėjimo tarnybą apie gaisro aplinkybes, žmonių evakavimą.

36. Įmonės darbuotojas, esantis gaisro gesinimo štabe, privalo gaisro gesinimo vadovą konsultuoti apie technologinį procesą ir specifines degančio objekto savybes, taip pat informuoti apie sprogstanu, nuodingi) medžiagų kiekį ir jų laikymo vieta; informuoti apie galėjusius patalpose likti žmones.

Gaisro gesinimo vadovo ir kitų gaisrinių gelbėjimo pajėgų pareigūnų nurodymai gaisro gesinimo metu yra privalomi visiems gaisravietėje esantiems žmonėms. Gaisro gesinimo metu draudžiama trukdyti gaisro gesinimo vadovui ar kitų gaisrinių gelbėjimo pajėgų valstybės tarnautojų ir darbuotojų veiksmams. Gaisro gesinimo vadovo nurodymus turi teisę atšaukti tik jis pats.

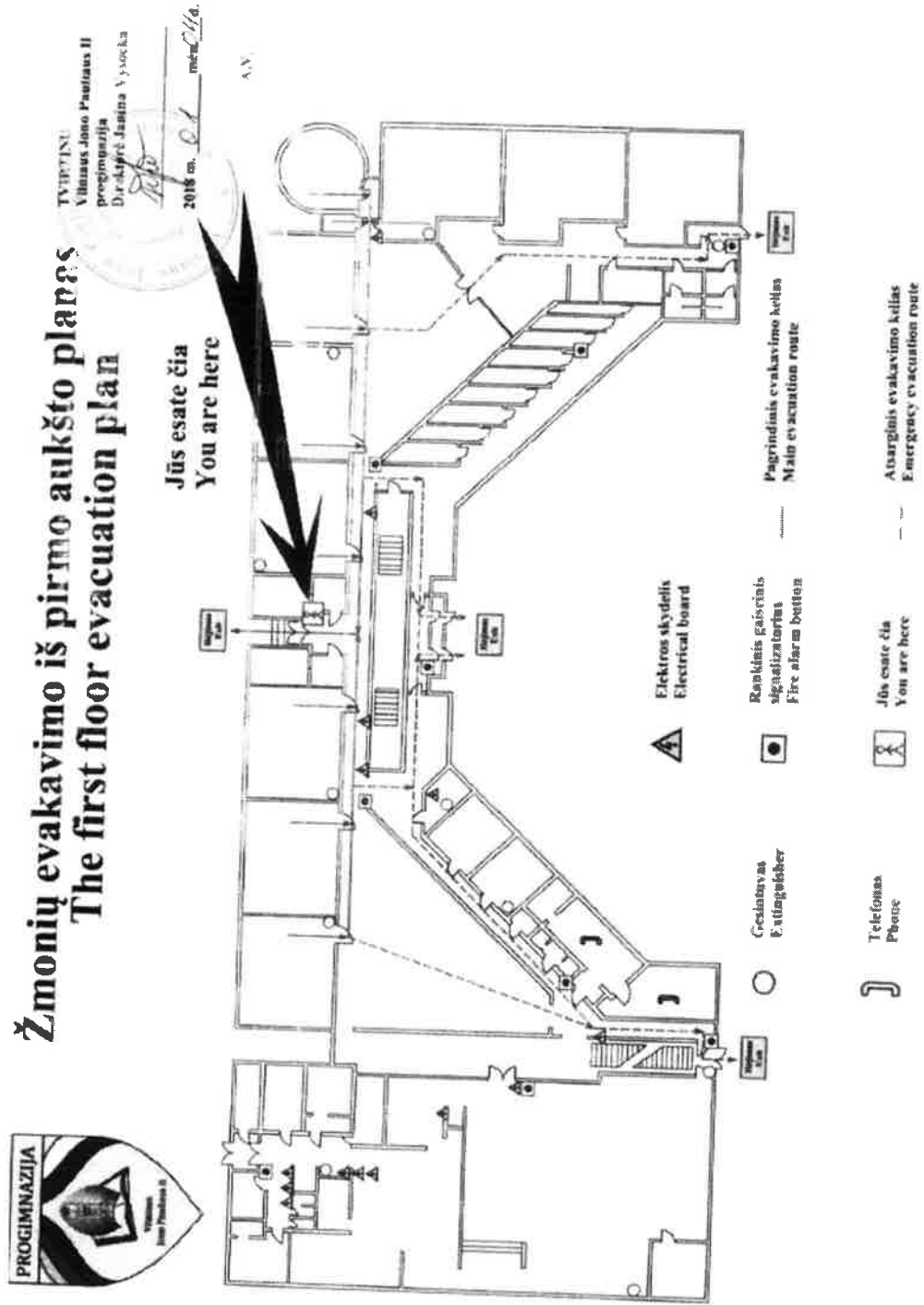
Asmuo, atsakingas už gaisrinę saugą:
 Direktorės pavaduotoja ūkių Barbara Kološevska


 parašas

Planą parengė:

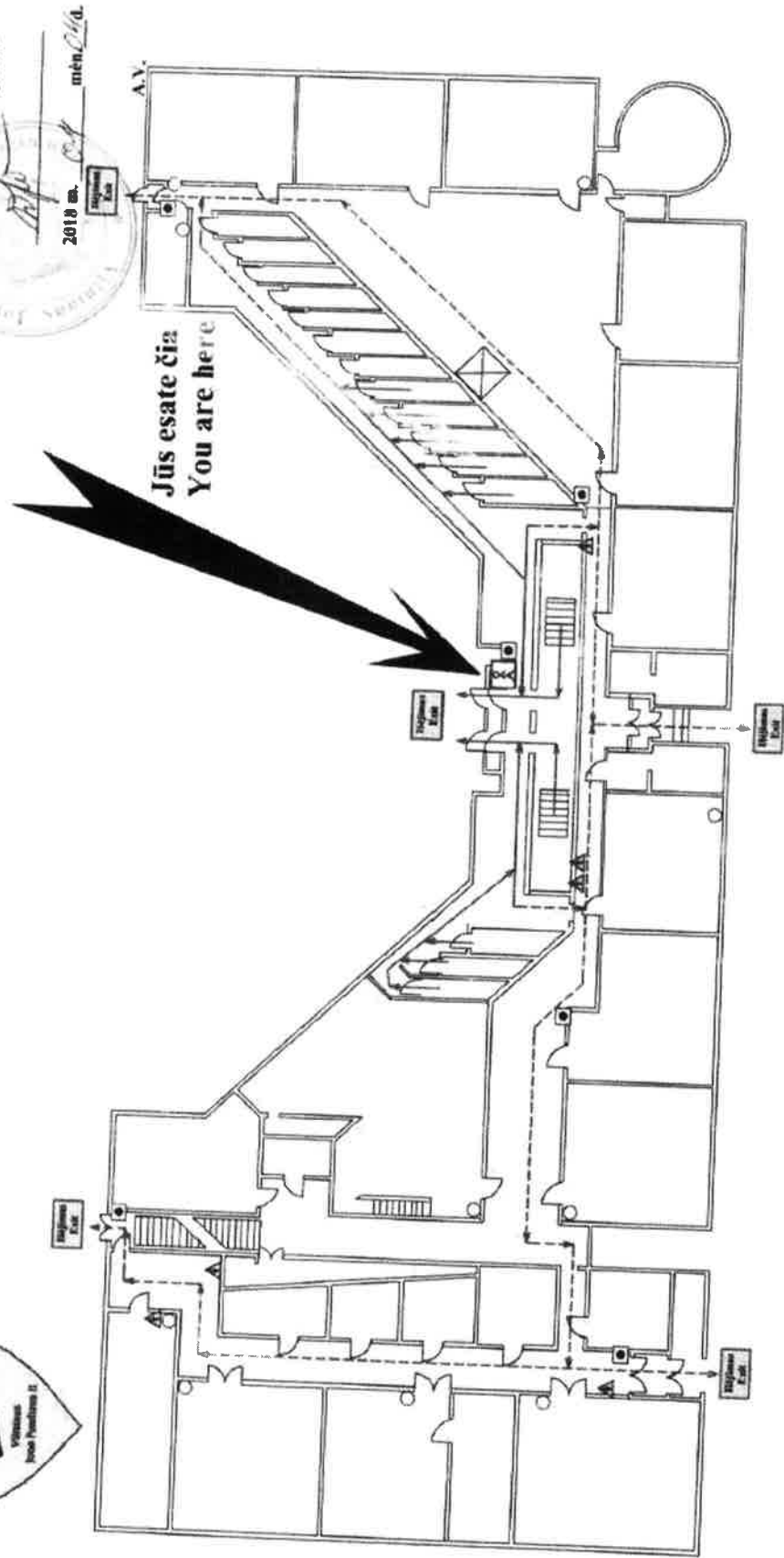
Suderinta:

Progimnazijos patalpose ir (ar) teritorijoje esančių žmonių ir darbuotojų evakavimo planai
Planas Nr. 1





Žmonių evakavimo iš pirmo aukšto planas The first floor evacuation plan



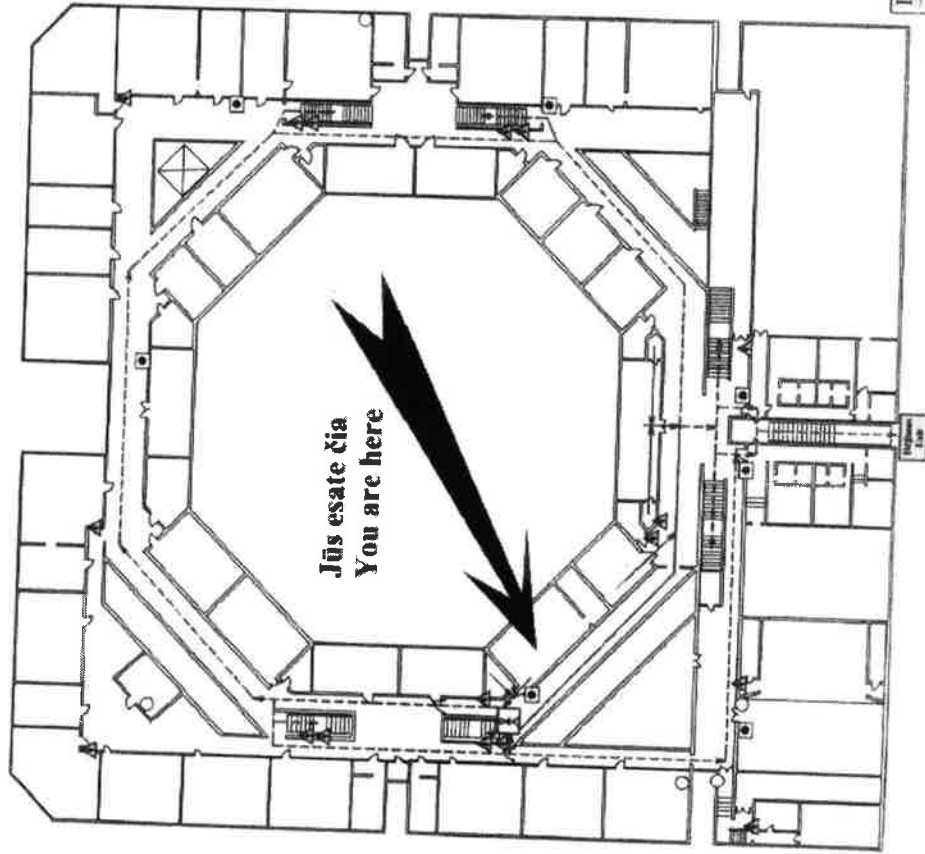
- Gesintuvas / Extinguisher
- Rankinis gaisrinis signalizatorius / Fire alarm button
- Pagrindinis evakavimo kelias / Main evacuation route
- - - Atsarginis evakavimo kelias / Emergency evacuation route
- ⚡ Elektros skydelis / Electrical board
- 🧑 Jūs esate čia / You are here

Planas Nr. 2



Žmonių evakavimo iš antro aukšto planas
The second floor evacuation plan

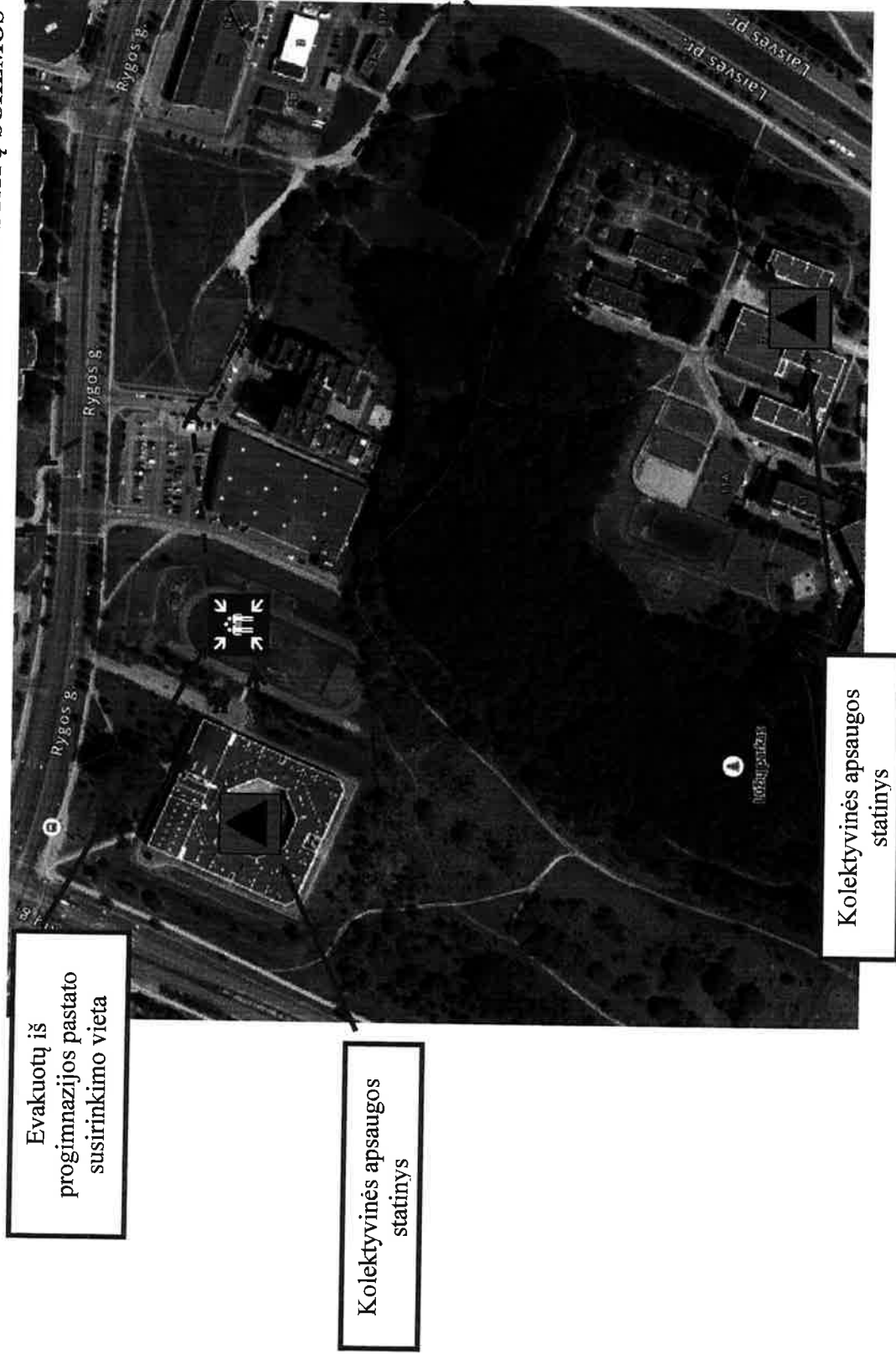
TVIRTINU
Vilniaus Jono Pauliaus II
progimnazija
Direktorių Janina Vysocka
2018 m. 04 mėn. 04 d.
A.Y.



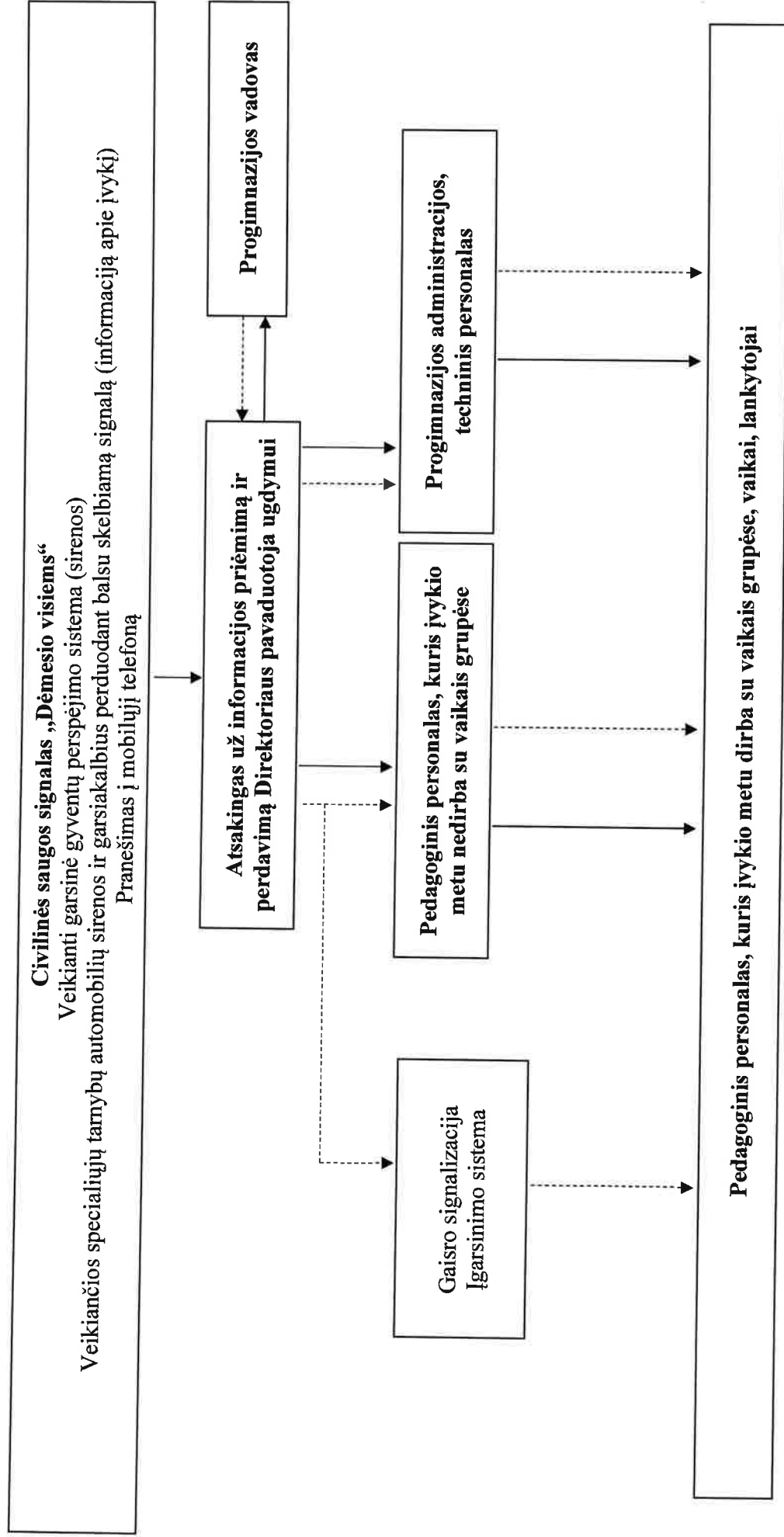
- Caputecium / Pirtgubator
- Centrinis žemumų / Išėjimas
- Elektrinis skaitiklis / Elektrical board
- Įėjimas / Pirtgubator
- Skaitmeninis gaisrinis signalizatorius / Fire alarm device
- Progimnazijos evakuacijos kelių / Išėjimo kelių žemumų / Evakuacijos kelių žemumų
- Atsarginis evakuacijos kelias / Emergency evacuation route
- Įėjimo durys / Pirtgubator

IKSADOS APC
Vilniaus 2104, Vilnius, Lietuva
TEL: +370 6 200 0000
PASTA: IKSADOS@ICP.LT, I.K. DRAKONIS
E-pastas: ikسادos@icp.lt, ikسادos@icp.lt

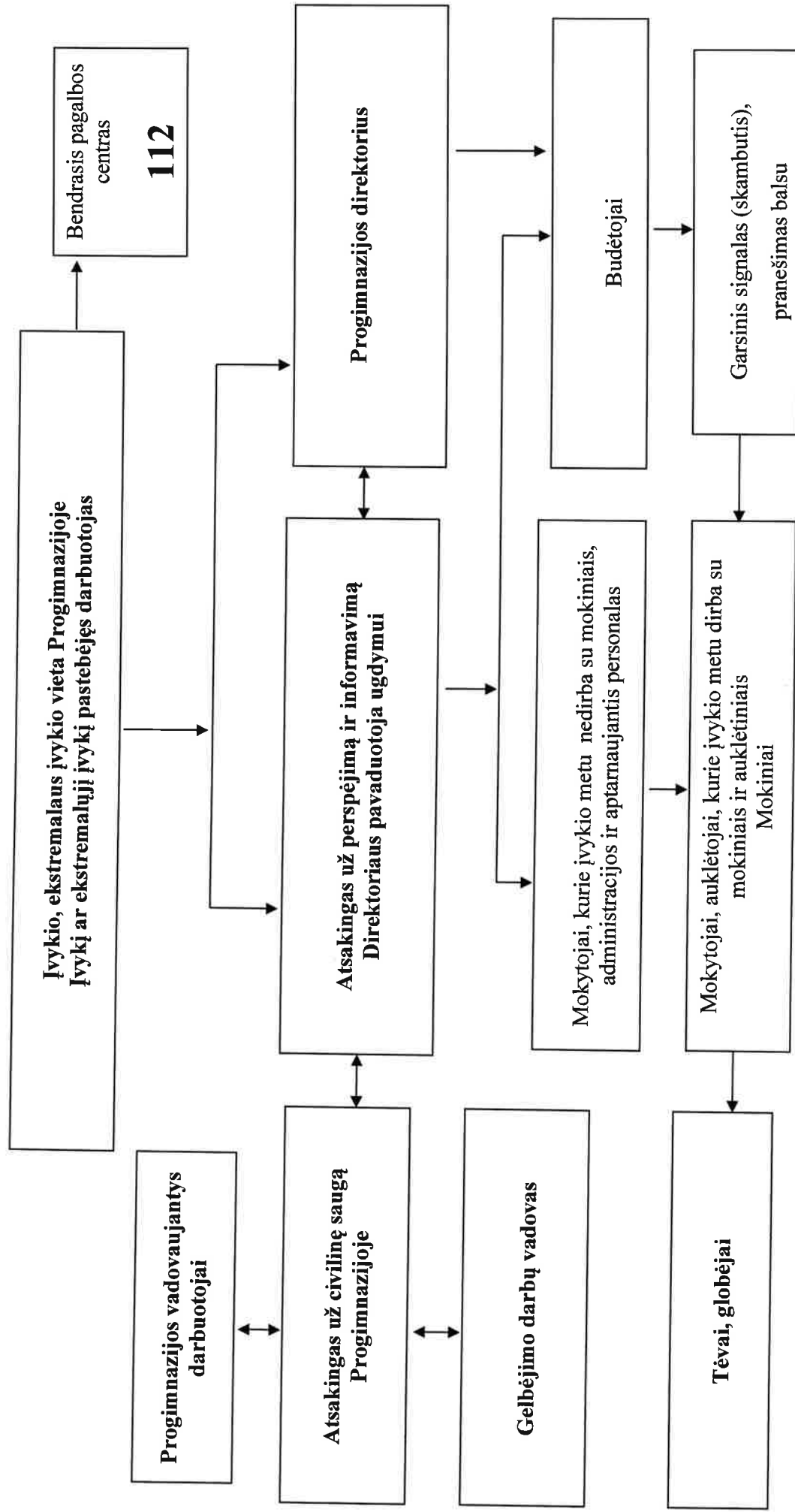
TERITORIJOS IR EVAKAVIMO IŠ PROGIMNAZIJOS PASTATŲ SCHEMAS

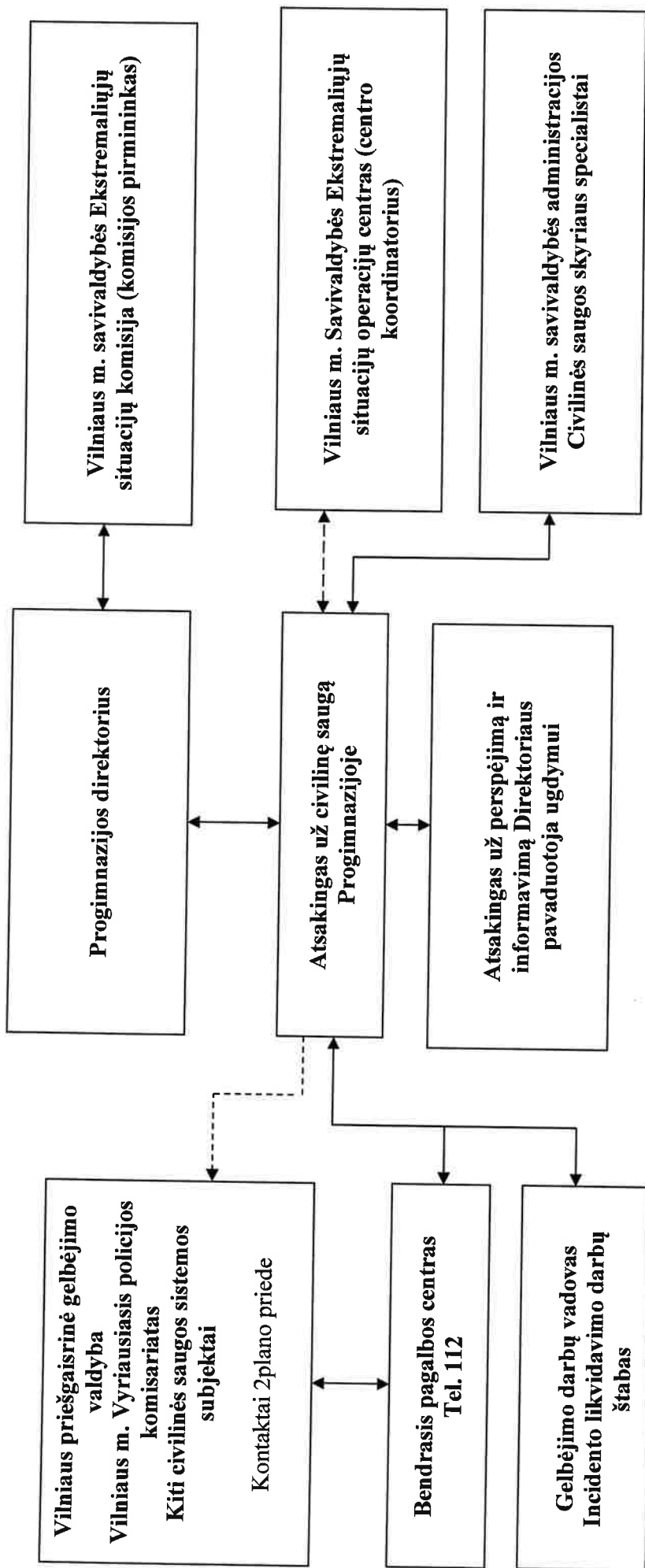


PERSPĖJIMO APIE ĮVYKĮ (SAVIVALDYBĖJE, RESPUBLIKOJE) SCHEMA



PERSPĖJIMO APIE ĮVYKĮ PROGIMNAZIJOSJE SCHEMA





Pastaba: Civilinės saugos sistemos subjektų kontaktai pateikti **Plano priede Nr. 2**

— **Žymėjimas:**

Informacijos priėmimas – perdavimas

Informacijos priėmimas – perdavimas tarnybai pareikalavus

**REKOMENDACIJOS KAIP IŠVENGTI AR PATIRTI KUO MAŽIAU ŽALOS
GRESIANT AR SUSIDARIUS EKSTREMALIAJAI SITUACIJAI**

PATVIRTINTA
Priešgaisrinės apsaugos ir gelbėjimo
departamento prie Vidaus reikalų
ministerijos direktoriaus
2010 m. gruodžio 8 d.
įsakymu Nr. 1-341

**CIVILINĖS SAUGOS REKOMENDACIJOS, KAIP ELGTIS PAVOJINGOS AR
YPAČ PAVOJINGOS UŽKREČIAMOSIOS LIGOS (EPIDEMIJOS AR
PANDEMIJOS) METU**

1. Kilus pavojui užsikrėsti pavojinga ar ypač pavojinga užkrečiamąja liga:
 - 1.1. griežtai vykdykite asmens ir visuomenės sveikatos priežiūros specialistų ir (ar) Valstybinės maisto ir veterinarijos tarnybos nurodymus bei rekomendacijas;
 - 1.2. be reikalo neikite iš namų, prireikus išeiti, jei turite, dėvėkite respiratorių arba vienkartinę kaukę;
 - 1.3. venkite masinio susibūrimo vietų ir artimo kontakto su kitais asmenimis;
 - 1.4. jei Jūsų darbas reikalauja nuolatinio kontakto su klientais ar pirkėjais, dėvėkite vienkartinę kaukę;
 - 1.5. venkite naudotis viešuoju keleiviniu transportu, eikite pėsčiomis arba važiuokite savo transportu, jei vykstate viešuoju transportu – dėvėkite respiratorių arba vienkartinę kaukę;
 - 1.6. griežtai laikykitės asmens higienos reikalavimų, dažnai plaukite rankas su muilu tekančiu šiltu vandeniu, ypač prieš valgymą;
 - 1.7. stebėkite savo bei artimųjų sveikatos būklę, pvz., matuokite kūno temperatūrą rytais ir vakarais;
 - 1.8. vartokite gerai termiškai apdorotą maistą, maisto produktus laikykite tinkamoje temperatūroje, venkite kryžminio maisto užterštumo;
 - 1.9. kiekvieną dieną vėdinkite patalpas, valykite grindis ir liečiamus paviršius drėgna šluoste, jei yra, naikinkite vabzdžius ir graužikus;
 - 1.10. išpėkite vaikus, kad neliestų mugaišusių paukščių ir graužikų, nežaistų su sergančiais ar net sveikai atrodančiais paukščiais, naminiais gyvūnais, neneštų jų į namus.
2. Pajutę pavojingos ar ypač pavojingos užkrečiamosios ligos požymius:
 - 2.1. jei pradėjote karščiuoti, pajutote nuovargį, galvos ir kūno raumenų skausmus, nedelsdami kreipkitės į asmens sveikatos priežiūros specialistus;
 - 2.2. ligonį izoliuokite nuo šeimos narių atskirame gerai vėdinamame kambaryje arba 1 m atstumu atitverkite nuo aplinkinių ligonio lovą užuolaidomis ar pan.;
 - 2.3. su ligoniu turėtų bendrauti tik vienas šeimos narys, jis privalo dėvėti vienkartinę kaukę;
 - 2.4. ligonio slaugai naudokite vienkartinės slaugos priemones, skirkite jam atskirus indus, patalynę, rankšluosčius, drabužius.

PATVIRTINTA

Priešgaisrinės apsaugos ir gelbėjimo
departamento prie Vidaus reikalų
ministerijos direktoriaus
2010 m. gruodžio 8 d.
įsakymu Nr. 1-341

CIVILINĖS SAUGOS REKOMENDACIJOS, KAIP ELGTIS KAITROS METU

1. Artėjant kaitrai:

1.1. pasirūpinkite šviesiais, natūralios medžiagos, laisvais, prakaitą sugeriančiais drabužiais;

1.2. jei turite galimybę, išrenkite namuose kondicionierių arba įsigykite ventiliatorių;

1.3. pasirūpinkite geriamojo vandens atsargomis;

1.4. jei gyvenate nuosavame name ir dažnai tenka būti lauke, pasirūpinkite pavėsine;

1.5. pratinkite organizmą prie karščio palaipsniui, tai labai svarbu kūdikiams ir vaikams (iki 4 metų), vyresnio amžiaus, turintiems antsvorio, sergantiems širdies ir kraujagyslių ligomis žmonėms;

1.6. jei turite galimybę, išvažiuokite iš didmiesčio, ypač tai patartina mamoms su kūdikiais ir vaikais (iki 4 metų), vyresnio amžiaus, turintiems antsvorio, sergantiems širdies ir kraujagyslių ligomis žmonėms;

1.7. pratinkite odą prie tiesioginių saulės spindulių palaipsniui ilgindami buvimo atokaitoje trukmę.

2. Kaitros metu laikykitės bendrų rekomendacijų:

2.1. dienos metu namuose langus uždenkite tamsiomis užuolaidomis, žaliuzėmis ar ritininėmis užuolaidomis. Vėdinti patalpas rekomenduojama nakties metu;

2.2. daugiau laiko praleiskite vėsioje patalpoje, be reikalo neikite į lauką, prireikus išeiti, stenkitės būti šešėlyje;

2.3. ribokite buvimo karštyje trukmę, venkite saulėkaitos, tiesioginių saulės spindulių poveikio, ypač pavojinga užmigti saulės atokaitoje;

2.4. ribokite fizinį aktyvumą, pasivaikščiokimams rinkitės rytinį ar vakarinį laiką;

2.5. atviras kūno vietas tepkite apsauginiu kremu nuo saulės, nešiokite akinius su ultravioletinių spindulių filtrais;

2.6. dėvėkite šviesius, natūralaus pluošto, laisvus, prakaitą sugeriančius drabužius. Lauke būtinai pridenkite galvą apdangalu arba dėvėkite kepurę, avėkite odinę avalynę;

2.7. gerkite dažniau nei troškina, geriausiai tinka stipresnės mineralizacijos be angliarūgšties vanduo (mineralinis, mineralizuotas ar pasūdytas). Smarkiai išprakaitavus patartina vartoti pomidorų, citrusinių vaisių, slyvų sulčių;

2.8. venkite alaus ir kitų alkoholinių gėrimų, skysčių su kofeinu, cukrumi ar saldikliais;

2.9. valgykite lengvai pasisavinamą maistą, geriausiai – daug vaisių ir daržovių;

2.10. jei turite gyvūnų, pasirūpinkite, kad jie neliktų be vandens ir pavėsio, nelaikykite jų atokaitoje.

3. Patarimai darbdaviams:

3.1. atkreipkite ypatingą dėmesį į darbuotojus, dirbančius lauko sąlygomis: parūpinkite natūralios medžiagos, prakaitą sugeriančių darbo drabužių, neleiskite darbuotojams dirbti išsirengus iki pusės, be galvos apdangalų;

3.2. asmenims, dirbantiems fizinį darbą, patarkite judėti gerokai lėčiau negu paprastai. Sumažinkite darbo krūvį žmonėms, dirbantiems lauke, nes kuo sunkesnis darbas, tuo daugiau šilumos pasigamina žmogaus organizme;

3.3. darbuotojams, dirbantiems karštyje, darykite specialias pertraukas vėsioje vietoje, kurių trukmę ir dažnumą nustatykite savo nuožūra, tačiau ne rečiau nei kas 1,5 val.;

3.4. atkreipkite dėmesį, kad nuo perkaitimo dėl didelio fizinio krūvio karštyje

daugiausia nukenčia žemdirbiai, statybininkai, kelininkai, sportininkai, kariai, pratybų metu dirbantys lauko sąlygomis.

4. Per karščius žmonės dažniausiai nukenčia dėl nudegimų nuo saulės, perkaitimo, saulės smūgio:

4.1. perkaitimo simptomai:

4.1.1. aukšta kūno temperatūra (gali pakilti iki 38–41°C);

4.1.2. odos paraudimas ir karščiavimas (oda neprakaituoja);

4.1.3. galvos skausmas ir svaigimas, spengimas ausyse, pusiausvyros sutrikimas;

4.1.4. stiprus ir padažnėjęs (iki 110–160 k/min.) pulsas ir kvėpavimas (per 20 k/min.);

4.1.5. troškulys;

4.1.6. mieguistumas, vangumas, nenoras judėti;

4.1.7. tokiai būklei užsitęsus, blogėja smegenų kraujotaka, gali aptemti sąmonė, atsiranda insulto rizika.

4.2. Pirmoji pagalba perkaitus:

4.2.1. jei pajutote perkaitimo požymius ar pastebėjote kito žmogaus blogą savijautą, nelikite vienas ir nepalikite kito žmogaus vieno, o pasitelkite į pagalbą kitus asmenis;

4.2.2. pajutę perkaitimo simptomus būtina kuo greičiau kviešti greitąją medicinos pagalbą arba nukentėjusįjį gabenti į artimiausią asmens sveikatos priežiūros įstaigą (ligoninę);

4.2.3. apklokite ar įvyniokite nukentėjusįjį į sudrėkintą vandeniu (37°C) antklodę, paklodę, rankšluostį, muolat juos drėkinkite, jo veidą vilgykite vėsiu vandeniu;

4.2.4. kai kūno temperatūra nukris iki 37,5°C, drėgną antklodę, paklodę, rankšluostį pakeisite sausa ir duokite išgerti ko nors vėsaus;

4.2.5. labai patogu naudoti specialią antklodę iš kelių motorinės transporto priemonės pirmosios pagalbos rinkinio, bet paguldyti ir apkloti nukentėjusįjį reikia taip, kad auksinė pusė šios antklodės būtų prie kūno (vėsintų jį), jei sidabrinė bus prie kūno, jį šildys;

4.2.6. jei nukentėjusysis be sąmonės, guldykite jį ant šono, vėdinkite, niekuo negirdykite ir skubiai kvieskite greitąją medicinos pagalbą ar vežkite į artimiausią asmens sveikatos priežiūros įstaigą (ligoninę);

4.3. saulės smūgio simptomai:

4.3.1. galvos skausmas ir svaigimas, spengimas ausyse, mirgėjimas akyse;

4.3.2. išbalusi oda, šaltas prakaitas, bendras silpnumas;

4.3.3. pykinimas, vėmimas;

4.3.4. padažnėjęs kvėpavimas ir pulsas;

4.3.5. aukšta kūno temperatūra (gali pakilti iki 41°C);

4.3.6. sąmonės netekimas, apalpinimas;

4.3.7. galima mirtis nuo edemos (smegenų paburkimo), jei nukentėjusiajam nesuteikiama pirmoji pagalba;

4.4. pirmoji pagalba esant saulės smūgiui:

4.4.1. skubiai išveskite ar išneškite nukentėjusįjį iš karštos aplinkos į pavėsį ar vėsią vietą;

4.4.2. paguldykite jį truputį pakelta galva arba pasodinkite;

4.4.3. atsagstykite ir atlaisvinkite drabužius, ypač apykaklę;

4.4.4. vėdinkite vėduokle, ventiliatoriumi ar kita priemone;

4.4.5. apipurškite ar suvilgykite veidą vandeniu;

4.4.6. ant galvos dėkite šaltą kompresą, jei yra galimybė, su ledu;

4.4.7. pasiūlykite atsigerti;

4.4.8. jei nukentėjusįjį pykina, duokite išgerti ko nors rūgštaus (pvz., vandens su citrinos sultimis);

4.4.9. jei nukentėjusysis be sąmonės, guldykite ant šono, vėdinkite, niekuo negirdykite ir skubiai kvieskite greitąją medicinos pagalbą ar vežkite į artimiausią asmens sveikatos priežiūros įstaigą (ligoninę).

PATVIRTINTA
Priešgaisrinės apsaugos ir gelbėjimo
departamento prie Vidaus reikalų
ministerijos direktoriaus
2010 m. gruodžio 8 d.
įsakymu Nr. 1-341

CIVILINĖS SAUGOS REKOMENDACIJOS, KAIP ELGTIS SPEIGO METU

1. Artėjant dideliame speigui:
 - 1.1. pasirūpinkite vandens, maisto ir kuro atsargomis;
 - 1.2. jei turite galimybę, įsigykite šildymo prietaisus;
 - 1.3. pasirūpinkite šiltais drabužiais ir avalyne.
2. Jei oras labai atšąla ir pučia stiprus vėjas:
 - 2.1. be reikalo neikite į lauką, stenkitės likti šiltose patalpose. Prireikus išeiti, būkite kuo trumpiau;
 - 2.2. be reikalo nevykite į tolimes keliones, jei vykstate, važiuokite ne vienas;
 - 2.3. venkite didelio fizinio krūvio, nedirbkite jokių sunkių darbų šaltyje, ypač jei sergate širdies ligomis ar turite padidėjusį kraujospūdį;
 - 2.4. jei einate į lauką, patepkite neapdengtas kūno vietas (ausis, nosį, skruostus) riebiu kremu, į kurio sudėtį neįeina vanduo. Anksčiau nušalusias kūno vietas ypač gerai saugokite. Neikite į lauką kaip tik nusiprausę ar išsimaudę. Apsirenkite šiltai ir patogiai (geriausiai tinka drabužiai iš vilnos), viršutinis drabužių sluoksnis turėtų būti neperpučiamas vėjo. Avėkite šiltą ne per ankštą avalynę, mūvėkite vilnones kojines, tinkamai apsaugokite rankas (venkite pirštuotų pirštinių);
 - 2.5. jei šaltyje tenka ko nors laukti, negalima stovėti ar sėdėti ramiai, reikia kuo daugiau judėti, mosuoti rankomis, šokinėti ar pan.;
 - 2.6. pajutę, kad šąla veidas, darykite grimasas, t. y. mankštinkite veido raumenis, patrinkite šalančius skruostus, ausis, nosį, judinkite kojų pirštus;
 - 2.7. stenkitės nesuprakaituoti ir nesušlapti, jei drabužiai sušlapo, nedelsdami pakeiskite juos sausais;
 - 2.8. valgykite šiltą, kaloringesnę maistą, gerkite šiltų skysčių, venkite alkoholio;
 - 2.9. nesinaudokite savos gamybos elektros šildymo prietaisais, nejunkite kelių elektros prietaisų į vieną elektros lizdą ir nepalikite jų įjungtų į tinklą be priežiūros;
 - 2.10. sušalimo simptomai:
 - 2.10.1. šiurpulys;
 - 2.10.2. kūno temperatūros sumažėjimas (mažiau kaip +35°C);
 - 2.10.3. žmogus tampa abejingas, mieguistas, sustingęs, nebegali aiškiai mąstyti ir gerai judėti;
 - 2.10.4. sulėtėja širdies veikla ir kvėpavimas;
 - 2.11. pirmoji pagalba sušalus:
 - 2.11.1. eikite (neškite sušalusį) kuo greičiau į kambario temperatūros patalpą;
 - 2.11.2. nusirenkite (nurenkite) drabužius;
 - 2.11.3. pamatuokite kūno temperatūrą, jei ji žemesnė nei +35°C, nedelsdami kvieskite greitąją medicinos pagalbą;
 - 2.11.4. pirmiausia sušildykite krūtinę, kaklą, galvą, kirkšnis. Sušalus galima šildytis vonioje +20°C vandens temperatūroje, per 10–30 min. vandens temperatūrą keliant iki +37°C. Jei vonios nėra, dėkite šiltus kompresus ant viso kūno (sudrėkinta drungname vandenyje antklodė arba tvarsčiai keičiami kas 2–3 min.). Ypač gerai sušildo kito, nesušalusio žmogaus, kūno šilumą. Po to sušalusį užklodite šilta sausa antklode;
 - 2.12. nušalimo simptomai – neapdengtų kūno vietų (dažniausiai – ausys, nosis, skruostai) audinių pakenkimas. Nušalus vieta praranda jautrumą, pakinta jos spalva;

2.13. pirmoji pagalba nušalus:

2.13.1. kuo greičiau eikite (arba padėkite nukentėjusiajam patekti) į šiltą patalpą;

2.13.2. sušildykite nušalusią kūno dalį: įmerkite pažeistą vietą į kambario temperatūros vandenį arba dėkite ant jos kambario temperatūros tvarsčius (pakanka 20–30 min.). Jei žmogus nušalo rankas, numaukite žiedus ir nusėkite laikrodžius;

2.13.3. gerkite šiltus ir saldžius gėrimus;

2.13.4. nedaug nušalusias kūno vietas, kai arti nėra šiltų patalpų, šildykite delnais arba glauskite prie šiltos kūno dalies;

2.13.5. nušalusią vietą netrinkite (ypač sniegu). Draudžiama nušalusias vietas šildyti tiesiogine šiluma (glauti prie radiatorių, guminių šildyklių, merkti į karštą vandenį ir pan.);

2.13.6. atšildymą galima užbaigti, kai nušalusią kūno dalių oda suminkštėja ir grįžta jutimai;

2.13.7. jei šildant atsiranda pūslių, nustokite šildyti. Nušalusią vietą uždenkite steriliu tvarsčiu ir sutvarstykite. Sutvarstyta kūno dalį (jei tai įmanoma) susukite į minkštą, storą audinį. Malšinkite skausmą, skubiai kreipkitės į greitąją medicinos pagalbą ar nukentėjusįjį vežkite į artimiausią asmens sveikatos priežiūros įstaigą (ligoninę);

2.13.8. jei nušalusią vietą neatgauna jautrumo, kvieskite asmens sveikatos priežiūros specialistus.

PATVIRTINTA

Priešgaisrinės apsaugos ir gelbėjimo
departamento prie Vidaus reikalų
ministerijos direktoriaus
2010 m. gruodžio 8 d.
įsakymu Nr. 1-341

CIVILINĖS SAUGOS REKOMENDACIJOS, KAIP ELGTIS KILUS URAGANUI

1. Artėjant uraganui (labai stipriam vėjui):
 - 1.1. uždarykite duris, langus, orlaides, dūmtraukių sklendes, uždenkite vėdinimo angas;
 - 1.2. užgesinkite ugnį krosnyje, išjunkite iš elektros tinklo naudojamus elektros prietaisus ir dujas, pasiruoškite galimiems elektros tiekimo sutrikimams;
 - 1.3. iš balkonų išneškite lengvus daiktus arba juos gerai pritvirtinkite;
 - 1.4. sutvirtinkite laikinus pastatus, statinius, mechanizmus, laikinas konstrukcijas, įrenginius, pavėjimėje namo pusėje sutvirtinkite stogą;
 - 1.5. atidėkite planotas keliones;
 - 1.6. nepalikite automobilių prie didelių medžių;
 - 1.7. jei gyvenate kaime, gyvulius nuveskite į tvartus, uždarykite tvartų duris;
 - 1.8. pasirūpinkite maisto ir vandens atsargomis 2–3 dienoms, taip pat namuose turėkite mobilųjį telefoną, žibintuvėlį, atsarginių elementų, radijo imtuvą, žvakį.
2. Uragano (labai stipraus vėjo) metu:
 - 2.1. likite uždaroje patalpose arba, jei esate lauke, eikite į vidų;
 - 2.2. nepalikite gyvenamosios vietos be ypatingos priežasties;
 - 2.3. jei esate pastate, pasitraukite nuo langų į mažiau pavojingas vietas: prie vidinės pastato sienos, į koridorių, vonios kambarį ir pan.;
 - 2.4. jei esate gatvėje, laikykitės kaip galima toliau nuo lengvos konstrukcijos pastatų, tiltų, estakadų, elektros perdavimo linijų, medžių, upių, ežerų ir pramonės objektų. Kad apsisaugotumėte nuo lekiančių molaužų, naudokitės faneros, kartono ar plastikinėmis dėžėmis, lentomis ar kitais pasitaikiusiais daiktais. Neikite į apgriautus pastatus;
 - 2.5. jei gyvenate mediniuose ar lengvos konstrukcijos namuose, slėpkitės rūsiuose;
 - 2.6. nesiartinkite prie nutrūkusių elektros laidų.
3. Patarimai darbdaviams:
 - 3.1. perspėkite darbuotojus apie artėjantį pavojingą hidrometeorologinį reiškinį ir informuokite, kokie darbai turi būti nutraukti;
 - 3.2. pasirūpinkite, kad būtų sutvirtinti laikini pastatai ir konstrukcijos, taip pat mechanizmai ir įrenginiai;
 - 3.3. sustabdykite krovos darbus su kranais ir kituose objektuose, nedirbkite su atvira ugnimi;
 - 3.4. svarbesniuose objektuose patikrinkite avarinius elektros energijos šaltinius, pasirūpinkite kuro atsargomis ir pasirenkite gamybos proceso avariniam sustabdymui.

PATVIRTINTA
Priešgaisrinės apsaugos ir gelbėjimo
departamento prie Vidaus reikalų
ministerijos direktoriaus
2010 m. gruodžio 8 d.
įsakymu Nr. 1-341

CIVILINĖS SAUGOS REKOMENDACIJOS, KAIP ELGTIS KILUS POTVYNIUI

1. Iškilus potvynio grėsmei:
 - 1.1. būkite pasirengę apsaugoti savo gyvybes, gyvulius ir turtą (esant galimybei, iš anksto apdrauskite savo ir šeimos narių gyvybę bei turtą, gerai izoliuokite visus elektros laidus, kad neįvyktų trumpasis jungimas, paruoškite gyvuliams ir baldams pakylas, užsandarinkite šulinius);
 - 1.2. paruoškite visas turimas plaukiojimo priemones, apsirūpinkite paprasčiausiais plauštais;
 - 1.3. apsirūpinkite neperšlampama apranga (žvejų batais, apsiaustais ir kt.);
 - 1.4. sutvarkykite vandens nutekėjimo sistemas, išvalykite lietaus nutekėjimo groteles;
 - 1.5. parūpinkite ne mažiau kaip 10-čiai parų:
 - 1.5.1. ilgai negendančių maisto produktų,
 - 1.5.2. būtinausių medikamentų,
 - 1.5.3. geriamojo vandens,
 - 1.5.4. degtukų, žvakių, žibalinių lempų, žibalo, žibintų, malkų,
 - 1.5.5. mobiliojo ryšio telefoną;
 - 1.6. iš rūšių išneškite daržoves, maisto atsargas, vertingus daiktus sukelkite kuo aukščiau;
 - 1.7. lengvesnius daiktus, kuriuos gali sugadinti vanduo, muneškite į viršutinius aukštus, pastoges;
 - 1.8. apsaugokite namą nuo ledo lyčių, įkalkite apsauginius stulpus;
 - 1.9. pažymėkite veliavėlėmis ar kitais ženklais, kaip privažiuoti nuo pagrindinio kelio iki namų;
 - 1.10. patikrinkite, kad garažuose, ūkiniuose pastatuose, sandėliukuose neliktų cheminių medžiagų (dažų, tepalų, degalų, chemikalų ir kt.), kurie gali užteršti aplinką;
 - 1.11. jei nutarėte išvykti į saugesnę vietovę, prieš palikdami namus, užsukite vandens, dujų sklendes, išjunkite elektrą, užrakinkite duris, uždarykite (užkalkite) langus. Pasiimkite būtinausius daiktus:
 - 1.11.1. pirmosios medicinos pagalbos vaistinėle. Nepamirškite reguliariai vartojamų vaistų;
 - 1.11.2. dokumentus (pasas, gimimo ir santuokos liudijimas, atestatas, diplomas, nuosavybės dokumentai);
 - 1.11.3. pinigus (gryniesi pinigai, kreditinės kortelės, vertybiniai popieriai, brangenybės);
 - 1.11.4. šeimos relikvijas, kelias nuotraukas;
 - 1.11.5. ilgai negendančių maisto produktų (2–3 dienoms);
 - 1.11.6. geriamojo vandens;
 - 1.11.7. reikalingų drabužių (pagal sezoną);
 - 1.11.8. tualetinius reikmenis;
 - 1.11.9. asmeninės apsaugos priemones (jei turite);
 - 1.11.10. nešiojamąjį radijo imtuvą ir žibintuvėlį, atsarginius elementus, degtukus;
 - 1.11.11. mobiliąjį telefoną.
 2. Jei kilus potvyniui nusprendėte nesikelti iš savo gyvenamosios vietos, patariama:
 - 2.1. jei apie namus jau kyla vanduo, pakilkite į viršutinius aukštus, jeigu namas vienaaukštis – įsitaisykite pastogėje esančiose patalpose;

- 2.2. **mokėkite pagalbos ženklus:**
 - 2.2.1. ant stogo stovintis žmogus, V raidės forma pakėlęs rankas – gelbėkite;
 - 2.2.2. iškeltas audeklo gabalas (naktį – žibinto šviesa) – reikalinga pagalba;
 - 2.2.3. mosavimas audeklo gabalu (naktį – mirksinti žibinto šviesa: trys trumpi, trys ilgi, trys trumpi, SOS) – reikalinga skubi pagalba;
 - 2.3. brisdami užlietomis vietovėmis, kad neišmuktumėte į atvirą šulinį, vandens išplautą duobę, kelią tikrinkite kartimi;
 - 2.4. jei tektų eiti keliese per užtvindytą vietovę, patartina susirišti virve;
 - 2.5. jei įkristumėte į vandenį, nusimeskite sunkius drabužius ir apavą, bandykite išsikibti į netoliese plaukiojančius ar virš vandens kyšančius daiktus, kuo tvirčiau laikykitės ir laukite pagalbos;
 - 2.6. neišleiskite iš namų vienu mažamečių vaikų, pagyvenusių ir neįgalių žmonių;
 - 2.7. atsargiai naudokitės elektros ir dujiniais prietaisais;
 - 2.8. palaikykite ryšį su kaimynais ir būkite pasiruošę padėti vieni kitiems;
 - 2.9. padėkite laukiniams žvėrimis, iš pavienių sausumos salelių perkelkite juos į laukus.
3. **Atslūgus potvyniui:**
- 3.1. griežtai draudžiama liesti nutrūkusius laidus, patiems atlikti elektros tinklų ir elektros įrenginių remonto darbus, įjungti agregatus, stakles ir kitus įrenginius;
 - 3.2. praneškite atitinkamoms tarnyboms apie elektros tinklų, vandentiekio ir dujų sistemų gedimus ir laukite jų pagalbos;
 - 3.3. nevertokite šulinio vandens, kuris gali būti užterštas;
 - 3.4. nevalgykite vandenyje mirkusių maisto produktų;
 - 3.5. išvalykite šulinius (ištraukite šiukšles, pagalius, išsemkite nešvarų vandenį). Po paros atsiradusį vandenį išsemkite. Vartoti vandenį galėsite pagal kompetentingų institucijų nurodymus pašalinus chlorą iš šulinių vandens ir atlikus laboratorinius tyrimus.
-

PATVIRTINTA

Priešgaisrinės apsaugos ir gelbėjimo
departamento prie Vidaus reikalų
ministerijos direktoriaus
2010 m. gruodžio 8 d.
įsakymu Nr. 1-341

**CIVILINĖS SAUGOS REKOMENDACIJOS, KAIP ELGTIS ĮVYKUS CHEMINEI
AVARIJAI**

1. Kilus cheminiam pavojui:
 - 1.1. klausykite pranešimų per Lietuvos nacionalinio radijo ar televizijos programą;
 - 1.2. nepanikuokite, perspėkite artimuosius, kaimynus;
 - 1.3. esant cheminės taršos pavojui, labai svarbu veikti greitai;
 - 1.4. negalima valgyti, gerti, rūkyti, jei esate pavojingomis cheminėmis medžiagomis užterštoje teritorijoje.
2. Jei nurodyta pasišalinti (evakuotis) iš pavojingomis medžiagomis užterštų teritorijų:
 - 2.1. pavojingos cheminės medžiagos yra itin lakios ir stipriai dirgina kvėpavimo takus, akių gleivinę, odą, todėl būtina saugokite šias kūno dalis:
 - 2.1.1. kvėpavimo takams ir akims apsaugoti, jei turite, dėvėkite viso veido panoraminę kaukę su sudėtinu filtru arba pusės veido kaukę ir apsauginius akinius. Jei turite, lauke dėvėkite respiratorių, užsiriškite sudrekinatą vatą ir marlės raištį arba pridenkite burną ir nosį drėgnu rankšluosčiu;
 - 2.1.2. odai apsaugoti geriausiai tinka vandens nepraleidžiantys drabužiai ir avalynė (vandeniui nepralaidžios sintetinės striukės, lietpalčiai, polietileniniai apsiaustai, guminiai batai), užsimaukite pirštines, užsidėkite kepurę, apsivyniokite kaklą šalikų, stenkitės nepalikti neapsaugotų kūno vietų;
 - 2.2. nedelsdami pasišalinkite iš užterštos teritorijos nurodyta kryptimi vengdami žemesnių vietų. Jei kryptis nurodyta, judėkite statmenai vėjo kryptčiai, kad vėjas pūstų į šoną ir tik atviromis vietomis (venkite daubų, uždarytų kiemų, siaurų gatvelių, tankiai krūmais apaugusių vietų);
 - 2.3. eidami per užterštą vietovę nekelkite dulkių, nesilieskite prie pastatų sienų, tvorų, kitų daiktų;
 - 2.4. nesislėpkite rūsiuose, duobėse, grioviuose ar kitose žemose vietose, nes ten labai kaupiasi pavojingos medžiagos, pasitraukite į aukštesnes vietas, lipkite į viršutinius aukštus;
 - 2.5. išeidami iš namų (ar kitų patalpų) išjunkite vėdinimo, oro tiekimo, kondicionavimo ir šildymo oru sistemas, dujas, uždarykite langus, orlaides, dūmtraukių sklendes, uždenkite vėdinimo angas. Pasiimkite būtiniausius daiktus:
 - 2.5.1. pirmosios medicinos pagalbos vaistinėle. Nepamirškite reguliariai vartojamų vaistų;
 - 2.5.2. dokumentus (pasas, gimimo ir santuokos liudijimas, atestatas, diplomas, nuosavybės dokumentai);
 - 2.5.3. pinigus (grynieji pinigai, kreditinės kortelės, vertybiniai popieriai, brangenybės);
 - 2.5.4. šeimos relikvijas, kelias nuotraukas;
 - 2.5.5. ilgai negendančių maisto produktų (2–3 dienoms);
 - 2.5.6. geriamojo vandens;
 - 2.5.7. reikalingų drabužių (pagal sezoną);
 - 2.5.8. tualetinius reikmenis;
 - 2.5.9. asmeninės apsaugos priemones (jei turite);
 - 2.5.10. nešiojamąjį radijo imtuvą ir žibintuvėlį, atsarginius elementus, degtukas;
 - 2.5.11. mobilųjį telefoną.
 - 2.6. neužmirškite savo kaimynų, pasiteiraukite, ar jie girdėjo pranešimus. Pasidomėkite,

ar yra kam pasirūpinti neįgaliaisiais, vienišais seneliais ar mažamečiais vaikais, esančiais namuose be tėvų, jei ne – padėkite jiems arba praneškite bendruoju pagalbos telefonu;

2.7. išėję iš užterštos zonos, prieš įeidami į švarias patalpas, nusivilkite viršutinius drabužius, nusiaukite batus ir sudėkite viską į polietileninį maišą ir išneškite jį iš gyvenamųjų patalpų. Nusiprauskite duše ir persirenkite švariais drabužiais. Ką daryti su sudėtais į maišą užterštais drabužiais, jums patars savivaldybės civilinės saugos skyriaus specialistai.

3. Jei gyventojams rekomenduojama likti namuose, kuo skubiau:

3.1. išjunkite vėdinimo, oro tiekimo, kondicionavimo sistemas, dujas, uždarykite langus, orlaides, dūmtraukių sklendes, uždenkite vėdinimo angas, patikrinkite, ar nėra plyšių, sandarinkite būsto langus ir duris;

3.2. pakilkite į viršutinius namo aukštus, nes daugelis pavojingų cheminių medžiagų kaupiasi žemose vietose.

4. Dažniausiai inhaliacinius (pro kvėpavimo takus) apsinuodijimus sukeliančios medžiagos yra amoniakas ir chloras:

4.1. apsinuodijimo amoniako garais požymiai:

4.1.1. kosulys;

4.1.2. akių perštėjimas, ašarojimas;

4.1.3. nosies gleivinės dirginimas, sloga;

4.1.4. seilėtekis;

4.1.5. galvos skausmas ir svaigimas;

4.1.6. pasunkėjęs kvėpavimas, dusulys;

4.1.7. užkimimas, visiškas balso išnykimas;

4.1.8. spaudimo jausmas krūtinės ląstoje;

4.1.9. sujaudinimas;

4.1.10. traukuliai;

4.2. pirmoji pagalba apsinuodijus amoniako garais:

4.2.1. kuo skubiau išeikite iš užterštos aplinkos (sąmoningus nukentėjusiuosius – išvesti, nesąmoningus – išnešti);

4.2.2. užtikrinkite kvėpavimą (atsagstykite drabužius, atlaisvinkite kvėpavimo takus);

4.2.3. praradusius sąmonę nukentėjusiuosius paguldykite ant šono, stebėkite, kad neužspringtų skrandžio turiniu;

4.2.4. išnykus kvėpavimui ir širdies veiklai – pradėkite gaivinti;

4.2.5. teikiantis pagalbą asmuo turi dėvėti asmeninės apsaugos priemones;

4.2.6. sąmoningiems pacientams rekomenduojama tekančiu vandeniu 15–20 minučių plauti akis, burną ir nosį;

4.2.7. kuo skubiau kvieskite greitąją medicinos pagalbą arba nukentėjusįjį gabenkite į artimiausią asmens sveikatos priežiūros įstaigą (ligoninę);

4.3. apsinuodijimo chloro garais požymiai:

4.3.1. kosulys;

4.3.2. akių perštėjimas, ašarojimas;

4.3.3. nosies gleivinės dirginimas;

4.3.4. galvos skausmas ir svaigimas;

4.3.5. vėmimas;

4.3.6. dažnas kvėpavimas;

4.3.7. dažnas pulsas, širdies plakimas;

4.3.8. užkimimas;

4.3.9. sujaudinimas;

4.3.10. žemas kraujospūdis;

4.3.11. miokardo infarktas;

4.4. pirmoji pagalba apsinuodijus chloro garais:

4.4.1. kuo skubiau išeikite iš užterštos aplinkos (sąmoningus nukentėjusiuosius – išveskite, nesąmoningus – išneškite);

- 4.4.2. užtikrinkite kvėpavimą (atsagstykite drabužius, atlaisvinkite kvėpavimo takus);
 - 4.4.3. sąmonę praradusius nukentėjusiuosius paguldykite ant šono, stebėkite, kad neužspringtų skrandžio turiniu;
 - 4.4.4. išnykus kvėpavimui ir širdies veiklai – pradėkite gaivinti;
 - 4.4.5. teikiantis pagalbą asmuo turi dėvėti asmeninės apsaugos priemones;
 - 4.4.6. sąmoningiems pacientams rekomenduojama tekančiu vandeniu 10–15 minučių plauti akis, burną, nosį;
 - 4.4.7. kuo skubiau kvieskite greitąją medicinos pagalbą arba nukentėjusįjį gabenkite į artimiausią asmens sveikatos priežiūros įstaigą (ligoninę).
-

PATVIRTINTA

Priešgaisrinės apsaugos ir gelbėjimo
departamento prie Vidaus reikalų
ministerijos direktoriaus
2010 m. gruodžio 8 d.
įsakymu Nr. 1-341

**CIVILINĖS SAUGOS REKOMENDACIJOS, KAIP ELGTIS KILUS RADIACINIAM
PAVOJUI**

1. Kilus radiaciniam pavojui dėl branduolinės avarijos ar panaudoto branduolinio ar radiologinio sprogstamojo įtaiso ar bombos, dėl kurio susidarė radioaktyviųjų medžiagų dalelių debesis:
 - 1.1. klausykite pranešimų per Lietuvos nacionalinio radijo ar televizijos programą;
 - 1.2. nepasiduokite panikai, perspėkite artimuosius, kaimynus;
 - 1.3. jei važiuojate automobiliu – sandariai uždarykite langus, išjunkite vėdinimo ir šildymo sistemas, ventiliatorius, užsidenkite kvėpavimo takus. Skubėkite namo ar į darbą, ar į kitą visuomeninį pastatą, jei esate netoli. Jei visuomeninių pastatų pasiekti neįmanoma, sustokite saugioje vietoje, jei karšta – pavėsyje ir, išjungę automobilio variklį, klausykite radijo pranešimų. Toliau važiuoti ar išlipti galite, tik kai bus paskelbtas atitinkamas pranešimas;
 - 1.4. jei esate netoli nelaimės, sprogdimo vietos – nelieskite jokių daiktų, jie gali būti radioaktyvūs;
 - 1.5. negerkite, nevalgykite, nerūkykite užterštoje vietoje ar šalia jos;
 - 1.6. jei esate lauke, eikite į vidų;
 - 1.7. jei esate uždaroje patalpoje, kurių sienos ir langai nepažeisti, pasirinkite slėptuve vidinėje pastato dalyje esančią patalpą su kuo mažiau langų arba eikite į rūšį. Jei langai išdužę – pagal galimybę pasirinkite kitą saugų kambarį, esantį pastato gilumoje;
 - 1.8. išjunkite vėdinimo, oro tiekimo, kondicionavimo sistemas, uždarykite langus, orlaides, dūmtraukių sklendes, uždenkite vėdinimo angas, patikrinkite, ar nėra plyšių, užsandarinkite lipnia juosta būsto langus ir duris;
 - 1.9. pasirūpinkite vaikais ir kitais artimaisiais, kuriems reikia pagalbos;
 - 1.10. jei būtina išeiti į lauką, saugokite kvėpavimo takus nuo dulkių ir dūmų: užsidenkite vienkartinė kauke, nosine ar rankšluosčiu. Jei turite, dėvėkite dujokaukę ar respiratorių;
 - 1.11. suvarykite netoli esančius gyvulius, naminius gyvūnus į tvartus, pastatus, uždarykite šiltnamius, uždenkite šulinius;
 - 1.12. grįžę iš lauko, būtina nusivilkite viršutinius drabužius, nusiaukite batus ir, sudėję juos į polietileninį maišą, išneškite iš gyvenamųjų patalpų. Tada kruopščiai su muilu nusiprauskite dušą, ypač atidžiai būtina išsitrinkti galvą;
 - 1.13. kruopščiai nuprauskite lauke buvusius naminius gyvūnus (kates, šunis ir kt.);
 - 1.14. valgyti ir gerti galima tik maistą ir gėrimus, kurie buvo sandariai uždaryti – konservus, gėrimus buteliuose, sandariose pakuotėse. Kitą maistą ir vandenį bus galima vartoti leidus visuomenės sveikatos specialistams;
 - 1.15. jei nurodyta evakuotis, pasūmkite būtiniausius daiktus:
 - 1.15.1. pirmosios medicinos pagalbos vaistinėle. Nepamirškite reguliariai vartojamų vaistų;
 - 1.15.2. dokumentus (pasas, gimimo ir santuokos liudijimas, atestatas, diplomai, nuosavybės dokumentai);
 - 1.15.3. pinigus (gryniesi pinigai, kreditinės kortelės, vertybiniai popieriai, brangenybės);
 - 1.15.4. šeimos relikvijas, kelias nuotraukas;
 - 1.15.5. ilgai negendančių maisto produktų (2–3 dienoms);

- 1.15.6. geriamojo vandens;
- 1.15.7. reikalingų drabužių (pagal sezoną);
- 1.15.8. tualetinius reikmenis;
- 1.15.9. asmeninės apsaugos priemonės (jei turite);
- 1.15.10. nešiojamąjį radijo imtuvą ir žibintuvėlį, atsarginius elementus, degtukus, konservų atidarytuvą;
- 1.15.11. mobilųjį telefoną ir jo įkroviklį;
- 1.16. jei radioaktyviajame debesyje ar jo iškritose yra radioaktyviojo jodo, civilinės saugos specialistai, siekdami apsaugoti skydliaukę, rekomenduoja atlikti jodo profilaktiką. Jodo tabletes pradėkite vartoti tik tuomet, kai apie tai bus paskelbta per visuomenės informavimo priemones. Jodo profilaktika – tai kalio jodido (KI) arba kalio jodato (KIO₃) tablečių (kai jų nėra, tinka 5 % jodo tinktura) vartojimas. Stabiliojo jodo preparatų vienkartinė paros dozė žmonių grupėms:
 - 1.16.1. suaugusieji iki 40 metų (tarp jų nėščios ir maitinančios moterys) ir 13–16 metų paaugliai išgeria 130 mg kalio jodido arba 170 mg kalio jodato;
 - 1.16.2. vaikams nuo 3 iki 12 metų skiriama 65 mg kalio jodido arba 85 mg kalio jodato, tai sudaro pusė suaugusiųjų dozės;
 - 1.16.3. kūdikiams nuo 1 mėnesio iki 3 metų duodama 30–35 mg kalio jodido arba 40–45 mg kalio jodato. Tai ketvirtis suaugusiųjų dozės;
 - 1.16.4. naujagimiams iki 1 mėnesio skiriama 15 mg kalio jodido arba 20 mg kalio jodato. Tai aštuntadalis suaugusiųjų dozės;
 - 1.17. vienkartinė stabiliojo jodo dozė apsaugo skydliaukę 24 valandas. Naujagimiams iki 1 mėnesio amžiaus skiriama vienkartinė stabiliojo jodo dozė. Nėščioms ir maitinančioms moterims – ne daugiau kaip dvi vienkartinės dozės. Kitoms gyventojų grupėms gali būti skiriamos kelios vienkartinės dozės, bet ne daugiau kaip 10. Geriausia jodo tabletes gerti po valgio. Vaikams patogiau jas duoti ištirpintas bet kokiame gėrime ar skystuose vaikų maisto produktuose. Ištirpintos tabletės išgeriamos nedelsiant, nes greitai tampa neaktyvios.
- 1.18. neturint tablečių, galima vartoti 5 % jodo tinkturą: vaikams iki 2 metų 1–2 lašai 5 % jodo tinktūros skiriami 3 kartus per dieną ne ilgiau kaip 7 paras. Vaikams nuo 2 metų ir suaugusiesiems skiriami 3–5 lašai 5 % jodo tinktūros 3 kartus per dieną ne ilgiau kaip 7 paras;
- 1.19. stabiliojo jodo preparatai veikia tik skydliaukę, bet neapsaugo nuo kitų jonizuojančiosios spinduliuotės rūšių poveikio. Be to, dalis žmonių yra alergiški jodui ar turi skydliaukės susirgimų. Tokiu atveju siūlome iš anksto pasikonsultuoti su gydytoju;
- 1.20. būkite įsijungę Lietuvos nacionalinio radijo ar televizijos programą, klausykite skelbiamų pranešimų bei vykdykite civilinės saugos rekomendacijas.
- 2. Jei radote neįprastomis aplinkybėmis (transporto avarijos metu, viešoje vietoje ir t.t.) ar pamatėte daiktą, pažymėtą radioaktyviuoju ženklu:
 - 2.1. nedelsdami skambinkite bendruoju pagalbos telefono numeriu 112 ir informuokite apie radinį;
 - 2.2. laikykitės kuo toliau nuo daiktų, pažymėtų radioaktyvumo ženklu, bet kokio regimo dūmų ar garų šaltinio;
 - 2.3. nelieskite jokių daiktų, esančių aplinkui, nes jie gali būti radioaktyvūs;
 - 2.4. kuo skubiau išeikite iš pavojingos zonos. Eikite prieš vėją nuo įvykio vietos. Saugus nuotolis nuo galimai užterštos zonos ribos – mažiausiai 30–50 metrų;
 - 2.5. patarkite žmonėms kuo toliau pasitraukti nuo įvykio vietos, kol atvyks specialiosios tarnybos;
 - 2.6. sužeistieji įvykio vietoje taip pat gali būti užteršti radioaktyviosiomis medžiagomis;
 - 2.7. negerkite, nevalgykite, nerūkykite zonoje, kurioje esate, nes ji gali būti užteršta;
 - 2.8. laukite, jei įmanoma, saugioje vietoje atvykstančių tarnybų ir informuokite jas apie įvykio aplinkybes;
 - 2.9. jei išėjote anksčiau nei atvyko specialistai, grįžę namo, pasikeiskite viršutinius drabužius ir sudėkite juos į polietileninį maišą, nusiplaukite rankas, nusiprauskite veidą, jei turite galimybę – nusiprauskite duše ir klausykite skelbiamų per Lietuvos nacionalinį radiją ar televiziją pranešimų ir vykdykite civilinės saugos rekomendacijas.

PATVIRTINTA
Priešgaisrinės apsaugos ir gelbėjimo
departamento
prie Vidaus reikalų ministerijos direktoriaus
2010 m. gruodžio 8 d. įsakymu Nr. 1-341
(Priešgaisrinės apsaugos ir gelbėjimo
departamento
prie Vidaus reikalų ministerijos direktoriaus
2015 m. gruodžio 31 d.
įsakymo Nr. 1-407 redakcija)

CIVILINĖS SAUGOS REKOMENDACIJOS, KAIP ELGTIS KILUS ORO PAVOJUI, KITOMS KARINĖMS GRĖSMĖMS

1. Kilus priešo užpuolimo iš oro pavojui ar kitoms karinėms grėsmėms:
 - 1.1. klausykitės pranešimų per Lietuvos nacionalinio radijo ar televizijos programą;
 - 1.2. tikrinkite pranešimus mobiliajame telefone;
 - 1.3. jei civilinės saugos signalas „Oro pavojus“ užklumpa gatvėje ar kitoje vietoje, kuo skubiau susiraskite priedangą (daubą, griovį ir pan.), požeminę pėsčiųjų perėją, tunelį, rūšį ir ten pasislėpkite;
 - 1.4. nepasiduokite panikai, elkitės ramiai, nesinervinkite, susikaupkite ir nurimkite, perspėkite artimuosius, kaimynus;
 - 1.5. be ypatingos priežasties nepalikite gyvenamosios vietos, nevaikščiokite gatvėmis ir atviromis teritorijomis;
 - 1.6. gavę nurodymą slėptis, apsirenkite ir skubėkite į nurodytą, apsaugai nuo karo grėsmių pritaikytą, kolektyvinės apsaugos statinį ar kitą priedangą. Su savimi pasiimkite dokumentus, pinigus, negendančių maisto produktų, vandens, turimas asmeninės apsaugos priemones, būtiniausių medikamentų, tualetinius reikmenis, nešiojamąjį radijo imtuvą, mobilųjį telefoną, kuriuo galėsite siųsti ir gauti pranešimus;
 - 1.7. jei liekate namuose, imkitės apsaugos priemonių: užgesinkite šviesą, užtraukite užuolaidas, lipnia juosta ar kt. apklijuokite langų stiklus, įleiskite į vidų savo augintinius, būkite kambaryje be langų (jei toks yra) arba slėpkitės rūsyje ar kitoje priedangoje;
 - 1.8. automobilyje išjunkite radiją, klausykitės informacinių pranešimų ir rekomendacijų;
 - 1.9. gavę nurodymą evakuotis ar išvykti, išjunkite elektrą, užsukite dujų, vandens sklendes, uždarykite langus, langines, užrakinkite duris ir atlikite visus įprastus veiksmus, kuriuos darote išvykdami bent kelioms dienoms;
 - 1.10. stenkitės be būtino reikalo neskambinti savo artimiesiems, draugams ir pažįstamiems mobiliojo ar fiksuoto ryšio telefonais, kad ryšio linijos nebūtų perkrautos ar užblokuotos. Skambinkite tik norėdami pranešti apie būtiną pagalbą, sužeistuosius ar netikėtą pavojų.
2. Sprogimo vietoje (arba po sprogimo):
 - 2.1. kriskite ant žemės ir rankomis prisidėkite galvą, jei yra galimybė, pasinaudokite priedanga. Priedangą šiuo atveju reikėtų rinktis iš arčiausiai esančių daiktų, tai gali būti pastatas, griovys, dauba, medis ar net šaligatvio bortelis;
 - 2.2. nugriaudėjęs sprogimui neskubėkite palikti priedangos, kai kurios skeveldros nukrinta netoli sprogimo vietos po keliolikos sekundžių, taip pat gali sprogti kiti (antriniai) sprogstamieji užtaisai;
 - 2.3. įsitikinę, kad skeveldros daugiau nekrinta, nedelsdami pasišalinkite saugiu atstumu. Jei sprogimas įvyko pastate, naudokitės avariniais išėjimais. Naudotis liftais griežtai draudžiama;

2.4. jei yra sužeistų asmenų, padėkite jiems evakuotis į saugią vietą ir suteikite pirmąją medicinos pagalbą. Pasirinkdami saugią vietą, atkreipkite dėmesį į pažeistas pastatų konstrukcijas, nes pastatas ar jo dalis gali sugriūti;

2.5. nelieskite įtartino daikto ar sprogmenų;

2.6. padėkite valyti griuvėsius, kelius, šalinti oro antpuolio padarinius.

3. Jeigu jūsų mieste ar gyvenvietėje pasirodė priešiški kariai:

3.1. stenkitės išlikti ramūs. Bandykite išsiaiškinti, kas vyksta ir tik tuomet spręskite, ką daryti;

3.2. jeigu matote kieme kareivius, nesiartinkite prie jų, būdami šalia galite tapti taikiniu ar atsitiktinės kulkos auka;

3.3. nebūkite smalsūs, nepasiduokite pagundai pasižiūrėti į karinę techniką, ginklus ar ginkluotus žmones iš arčiau – smalsuoliai gali būti palaikyti šnipais;

3.4. neleiskite vaikų į gatves, jie smalsūs ir gali patekti po tanko vikšrais, rasti sprogmenį ar neiššovusių sprogmenų;

3.5. nefilmuokite ir nefotografuokite priešo kareivių arba darykite tai nepastebimai;

3.6. kalbėdami su ginkluotu žmogumi, nelaikykite rankų kišenėse, nedarykite staigių judesių. Nesigimčykite su žmogumi, kurio rankose ginklas;

3.7. jeigu į jūsų namus įeina ginkluoti žmonės ir ketina juose įsikurti, išeikite iš namų;

3.8. jeigu jums reikia į miestą, verčiau eikite pėsčiomis, o ne važnuokite automobiliu.

4. Kai šalia aidi šūviai ar vyksta susišaudymas:

4.1. jeigu esate lauke, nebėkite, o nedelsdami griūkite ant žemės ir rankomis prisidengkite galvą. Griūkite ten, kur stovite, neieškokite švaresnės vietos;

4.2. kol aidi šūviai, stenkitės kuo labiau prisispausti prie žemės, o jiems nutilus šliaužkite į patikimesnę vietą (požeminę perėją, rūšį, pastato pirmą aukštą, griovį, už šukšlių konteinerio ir pan.);

4.3. pasigirdus šūviams jūsų name, nesiartinkite prie langų;

4.4. jeigu pasigirsta susišaudymas, o jūs esate namuose, nedelsdami griūkite ant grindų, nušliaužkite iki jungiklio ir išjunkite šviesą, kad nebūtumėte matomi, šluotos kotu (ar kuo nors panašiu) užtraukite užolaidas, šliaužkite į patalpą be langų (pvz., vonios kambarį);

4.5. jeigu namuose nesaugu, eikite į artimiausią, apsaugai nuo karo grėsmių pritaikytą, kolektyvinės apsaugos statinį, kur jums bus suteiktas prieglobstis ir pagalba.

Priedo pakeitimai:

Nr. 1-407, 2015-12-31, paskelbta TAR 2015-12-31, i. k. 2015-21207

PATVIRTINTA
Priešgaisrinės apsaugos ir gelbėjimo
departamento prie Vidaus reikalų
ministerijos direktoriaus
2010 m. gruodžio 8 d.
įsakymu Nr. 1-341

**CIVILINĖS SAUGOS REKOMENDACIJOS, KAIP ELGTIS ESANT BIOLOGINEI
TARŠAI**

1. Esant biologinei taršai:
 - 1.1. klausykite pranešimų per Lietuvos nacionalinio radijo ar televizijos programą;
 - 1.2. nepasiduokite panikai;
 - 1.3. nevartokite produktų, kurie nėra termiškai apdoroti, arba naudokite tik tuos produktus, kurie buvo sandariai uždaryti, vartokite tik virintą vandenį;
 - 1.4. laikykitės asmens higienos reikalavimų;
 - 1.5. patalpas ir liečiamus paviršius valykite drėgna šluoste;
 - 1.6. pajutę pirmuosius sveikatos sutrikimus: pykinimą, vėmimą, viduriavimą, kylančią temperatūrą – tuoj pat kreipkitės į asmens sveikatos priežiūros specialistus.
2. Kilus įtarimui, kad į aplinką pateko biologinis agentas:
 - 2.1. išjunkite patalpoje ar teritorijoje esančius ventiliatorius ir pastato oro kondicionavimo sistemą;
 - 2.2. nedelsdami palikite patalpą ar teritoriją;
 - 2.3. patalpoje sandariai uždarykite duris ir langus arba aptverkite vietovę, kur gali būti biologinis agentas, stenkitės, kad į patalpą ar teritoriją niekas neįeitytų;
 - 2.4. nedelsdami praneškite savo institucijos vadovui ir skambinkite bendruoju pagalbos telefono numeriu;
 - 2.5. surašykite visus kambariye, patalpoje ar teritorijoje buvusius asmenis, kad atsakingų institucijų specialistai galėtų nedelsdami vykdyti židinio lokalizavimo, padarinių šalinimo darbus ir teikti skubią medicinos pagalbą.

PATVIRTINTA

Priešgaisrinės apsaugos ir gelbėjimo
departamento prie Vidaus reikalų
ministerijos direktoriaus
2010 m. gruodžio 8 d.
įsakymu Nr. 1-341

**CIVILINĖS SAUGOS REKOMENDACIJOS, KAIP ELGTIS GAVUS ĮTARTINĄ
LAIŠKĄ AR PAKETĄ SU MILTELIAIS IR JIEMS IŠSIBARSČIUS**

1. Gavus įtartiną laišką ar paketą su milteliais ir jiems išsibarsčius:
 - 1.1. nekratykite, nepurtykite, neprakirpkite ir neišimkite laiško ar paketo turinio;
 - 1.2. nebandykite valyti miltelių, jų uostyti, liesti;
 - 1.3. išjunkite ventiliatorius ir pastato oro kondicionavimo sistemą;
 - 1.4. užsimaukite apsaugines pirštines;
 - 1.5. nedelsdami uždenkite išsibarsčiusius miltelius drabužiais, popieriumi, šukšlių dėže ar kt.;
 - 1.6. išeikite iš patalpos ir sandariai uždarykite duris ir langus arba aptverkite vietovę, kurioje rastas įtartinas laiškas ar paketas, neleiskite įeiti kitiems asmenims;
 - 1.7. nusiplaukite rankas su muilu;
 - 1.8. kuo greičiau nusivilkite užterštus drabužius ir sudėkite juos į plastikinį maišą;
 - 1.9. kuo greičiau nusiprauskite duše su muilu. Nenaudokite chlorkalkių ar kitų dezinfekavimo medžiagų;
 - 1.10. surašykite visus žmones, buvusius tame kambaryje ar teritorijoje, ypač tuos, kurie turėjo tiesioginį kontaktą su milteliais;
 - 1.11. jei esate namie, skambinkite bendruoju pagalbos telefono numeriu;
 - 1.12. jei esate darbovietėje, praneškite apie įvykį savo institucijos vadovui ir skambinkite bendruoju pagalbos telefono numeriu.
2. Įtartinio paketo ar laiško požymiai:
 - 2.1. pernelyg didelės pašto išlaidos;
 - 2.2. ranka rašytas ar prastai išspausdintas adresas;
 - 2.3. iškirptos ir priklijuotos spausdintos raidės;
 - 2.4. rašybos klaidos;
 - 2.5. nėra atgalinio adreso;
 - 2.6. riebalinės dėmės, išblukusios spalvos;
 - 2.7. didelis svoris;
 - 2.8. kreivas ar grublėtas vokas;
 - 2.9. išsikišę laidai ar aliuminio folija;
 - 2.10. pernelyg didelės saugos medžiagos (maskuojamosios juostos, virvės ir pan.);
 - 2.11. tikėjimo garsas;
 - 2.12. pažymėtas užrašas „personalinis“ arba „konfidencialus“.

**REKOMENDACIJOS KAIP PASIGAMINTI IR NAUDOTI MARLĖS-VATOS
AR VIEN MARLĖS KAUKĘ (RAIŠTĮ).**

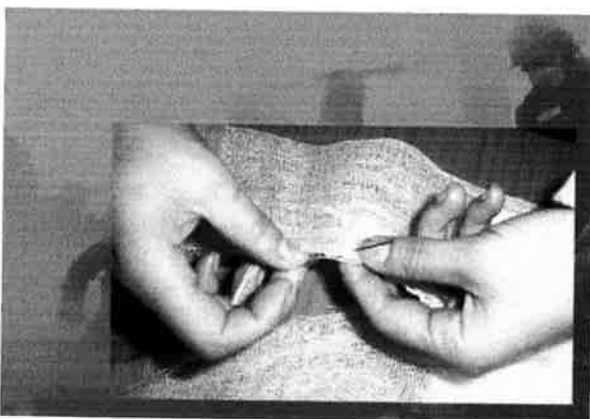
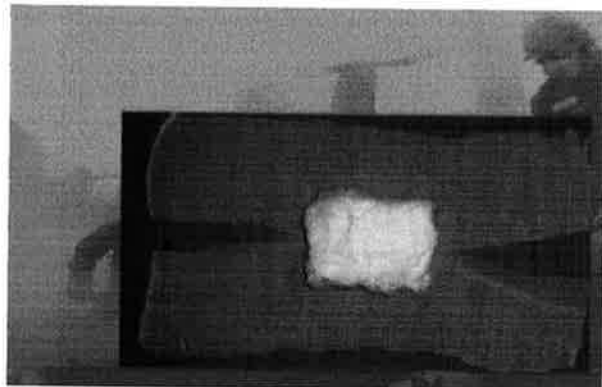
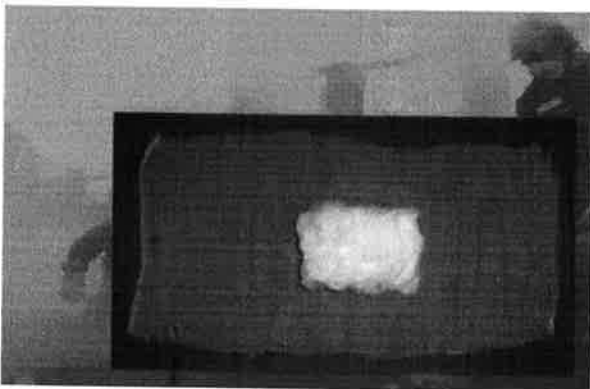
Marlės-vatos kaukė (raištis) gaminama iš 50x100 cm dydžio marlės gabalo.

Jo viduryje, 20x30 cm plote, paklojamas 2 cm storio vatos sluoksnis. Neapdėti vata marlės kraštai per visą ilgį iš abiejų pusių užlenkiami ant vatos, o marlės galai (apie 30-35 cm) perkerpami per vidurį, kad iš kiekvieno galo pasidarytų po du raištelius. Jie apsiuvami.

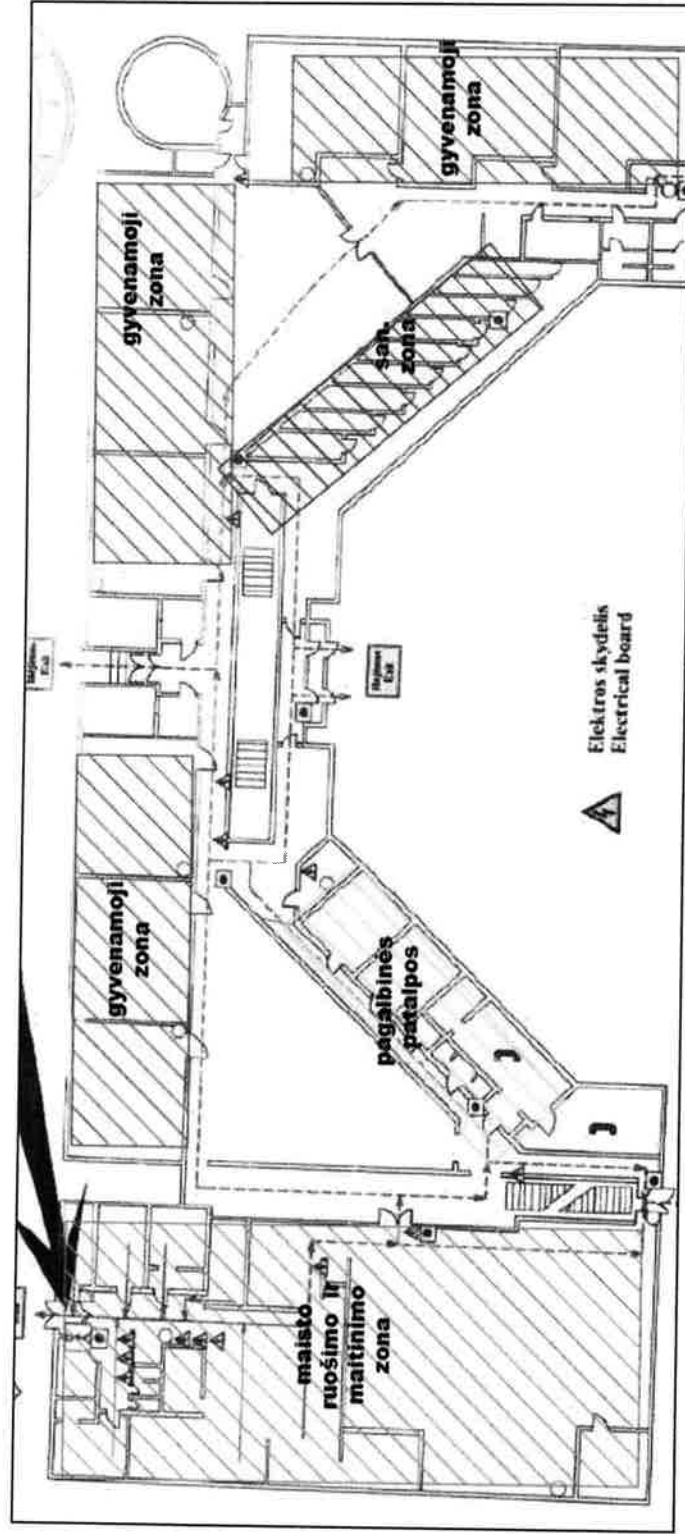
Jei nėra vatos, tokią kaukę galima pasidaryti vietoj vatos įklojant 4-6 sluoksnių marlės gabalą (20-30 cm).

Marlės-vatos ar vien marlės kaukė pridedama prie veido taip, kad apatinis kraštas uždengtų smakro apačią, viršutinis siektų akių įdubas, o burna ir nosis būtų gerai uždengti.

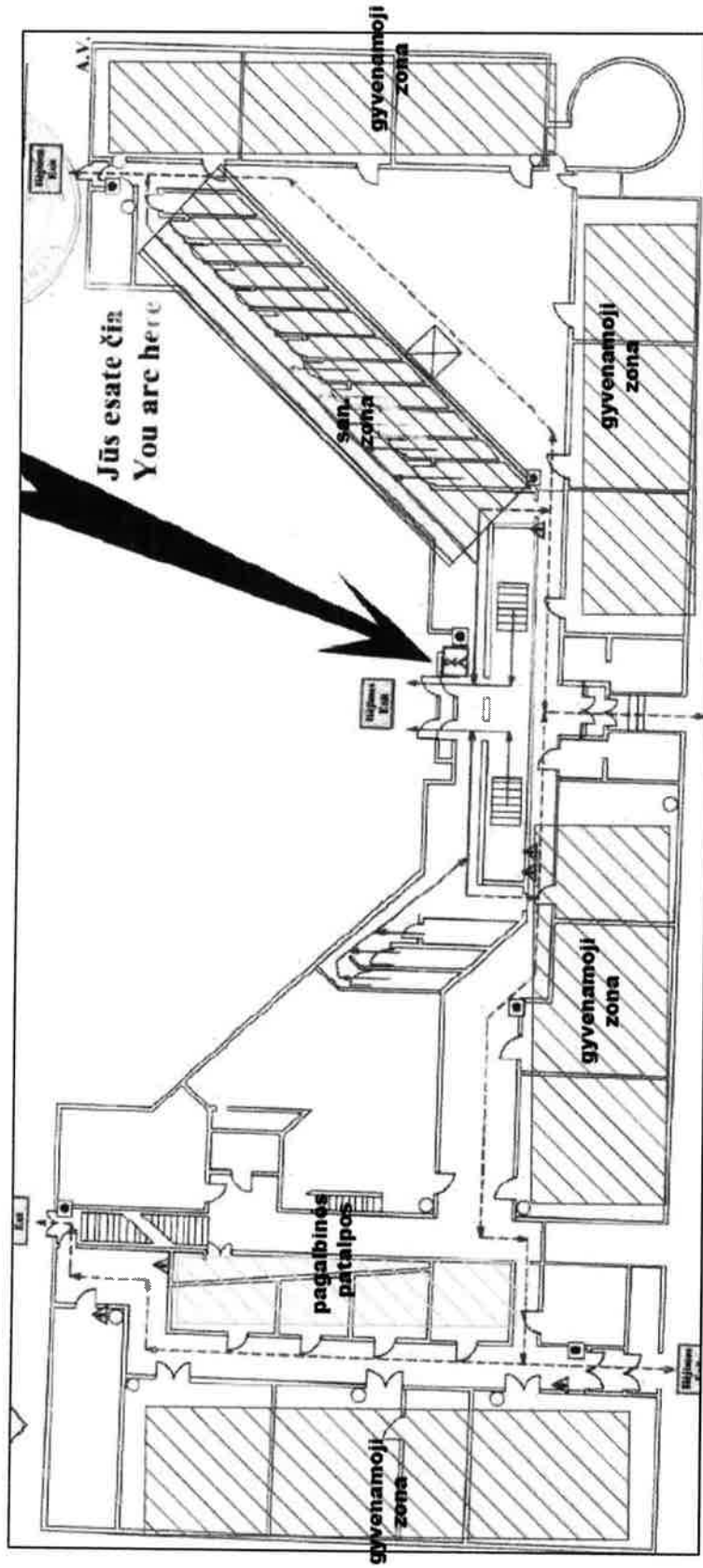
Apatiniai kaukės raišteliai surišami ant viršugalvio, viršutiniai – ant pakaušio. Tarp veido ir kaukės susidarę laisvesni tarpai užkamšomi vatos gniužulėliais.



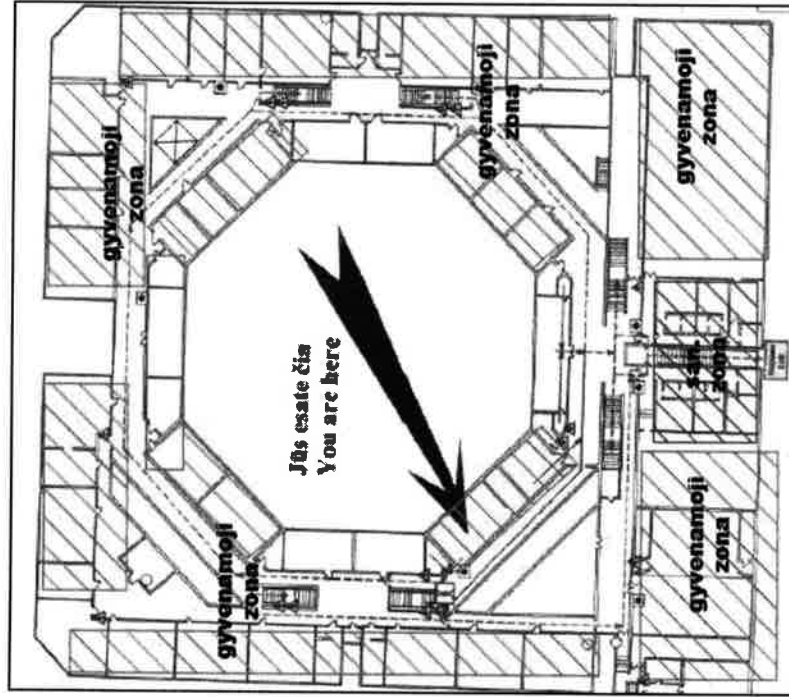
Kolektyvinio apsaugos statinio patalpų išplanavimas susidarius ekstremaliai situacijai
Kolektyvinio apsaugos statinio
I aukšto planas su pažymėtomis zonomis



**Kolektyvinio apsaugos statinio
I aukšto planas su pažymėtomis zonomis**



**Kolektyvinio apsaugos statinio
II aukšto planas su pažymėtomis zonomis**



COVID-19 infekcijos valdymo veiksmų rekomendacijos

**LIETUVOS RESPUBLIKOS SVEIKATOS APSAUGOS MINISTRAS
VALSTYBĖS LYGIO EKSTREMALIOSIOS SITUACIJOS VALSTYBĖS OPERACIJŲ
VADOVAS**

**SPRENDIMAS
DĖL PRADINIO, PAGRINDINIO IR VIDURINIO UGDYMO ORGANIZAVIMO BŪTINŲ
SĄLYGŲ**

2021 m. birželio 30 d. Nr. V-1552
Vilnius

Vadovaudamasis Lietuvos Respublikos civilinės saugos įstatymo 15 straipsnio 2 dalies 1 ir 4 punktais, Lietuvos Respublikos žmonių užkrečiamųjų ligų profilaktikos ir kontrolės įstatymo 37 straipsnio 2 dalies 1 punktu, Lietuvos Respublikos Vyriausybės 2020 m. vasario 26 d. nutarimo Nr. 152 „Dėl valstybės lygio ekstremaliosios situacijos paskelbimo“ 3.2.1.1 papunkčiu, Valstybiniu ekstremaliųjų situacijų valdymo planu, patvirtintu Lietuvos Respublikos Vyriausybės 2010 m. spalio 20 d. nutarimu Nr. 1503 „Dėl Valstybinio ekstremaliųjų situacijų valdymo plano patvirtinimo“, Lietuvos Respublikos Vyriausybės 2020 m. gruodžio 16 d. nutarimu Nr. 1419 „Dėl valstybės lygio ekstremaliosios situacijos valstybės operacijų vadovo paskyrimo“ bei siekdamas užtikrinti COVID-19 ligos (koronaviruso infekcijos) plitimo prevenciją, **n u s p r e n d ž i u:**

1. Įpareigoti bendrojo ugdymo mokyklų, vykdančių pradinio, pagrindinio ir vidurinio ugdymo programą (toliau – švietimo įstaiga), vadovus organizuoti švietimo įstaigų darbą laikantis šių reikalavimų:

1.1. Kad visi vyresni nei 6 metų asmenys švietimo įstaigoje uždaroje patalpose dėvėtų nosį ir burną dengiančias apsaugos priemones (veido kaukes, respiratorius ar kitas priemones), kurios priglunda prie veido ir visiškai dengia nosį ir burną (toliau – kaukės). Kaukių leidžiama nedėvėti vaikams, ugdomiems pagal pradinio ugdymo programą, jiems esant ugdymo įstaigoje, kitiems asmenims sportuojant, veiklų, kurių negalima atlikti būnant su kauke, vykdymo metu. Taip pat neįgalumą turintiems asmenims, kurie dėl savo sveikatos būklės kaukių dėvėti negali ar jų dėvėjimas gali pakenkti asmens sveikatos būklei (šiems asmenims rekomenduojama nešioti veido skydelį).

1.2. Turi būti maksimaliai ribojamas skirtingose klasėse ugdomų mokinių kontaktas tiek pamokų metu, tiek po pamokų:

1.2.1. vienos klasės (grupės) mokiniams ugdymo veiklos, kurioms nereikia specializuotų patalpų, visą dieną organizuojamos toje pačioje mokymo patalpoje (jei yra poreikis, skirtingi mokytojai turėtų atvykti į klasei (grupei) priskirtą patalpą, o ne mokiniai vykti pas mokytoją);

1.2.2. jeigu yra poreikis, koreguojamas švietimo įstaigos darbo laikas, skirtingų klasių pamokų pradžios ir pabaigos, pertraukų laikas, kad būtų atskiriami skirtingose klasėse ugdomi mokiniai, kai jie atvyksta į ar išvyksta iš švietimo įstaigos, naudojasi bendromis švietimo įstaigos patalpomis, ilsisi pertraukų metu, valgo. Tvarkaraštyje trumpesnės kaip 10 min. pertraukos gali būti numatomos ar pamokos pirmoje pamainoje pradedamos anksčiau kaip 8 val. tik pritarus mokyklos tarybai (pertraukos trukmė negali būti trumpesnė kaip 5 min.);

1.2.3. jei yra galimybė, skirtingoms klasėms priskiriami skirtingi įėjimai ir išėjimai; numatomi atskiri judėjimo maršrutai iki klasės, valgyklos, specializuotų kabinetų (patalpų), sanitarinių mazgų, persirengimo kambarių;

1.2.4. organizuojant fizinio ugdymo pamokas numatoma, kad persirengimo kambariais naudotųsi tik tos pačios klasės (grupės) mokiniai;

1.2.5. mokinių spintelės (jei įmanoma) išdėstomos tame pačiame aukšte, kur vyksta pamokos tų klasių mokiniams. Jei rūbina naudojasi kelių klasių mokiniai, drabužinės gali būti įrengiamos prie mokymo patalpų ar jose (pvz., klasėse);

1.2.6. esant poreikiui, tualetų patalpos yra priskiriamos naudotis konkrečios klasės (grupės) mokiniams neskirstant jų pagal lytis;

1.2.7. mokyklos teritorijoje lauke numatomos erdvės, kuriose pertraukas galėtų leisti skirtingų klasių (grupių) mokiniai;

1.2.8. pailgintos dienos grupės veikloje gali dalyvauti tik tos pačios klasės (grupės) mokiniai;

1.2.9. taikomos kitos organizacinės priemonės.

1.3. Turi būti maksimaliai išnaudojamos galimybės pamokas, grupines veiklas organizuoti lauke, lauko klasėse.

1.4. Pertraukų, kurių metu mokiniai maitinami, laikas turi būti sureguliuotas taip, kad būtų užtikrintas klasės (grupės) izoliacijos principo taikymas. Maitinimas švediško stalo principu, kai maistą įsideda patys mokiniai, neturi būti organizuojamas. Po kiekvienos klasės (grupės) valgymo salė turi būti išvėdinama ir išvaloma.

1.5. Švietimo pagalbos specialistų konsultacijos turi būti teikiamos individualiai ar vienu metu dirbama tik su tos pačios klasės mokiniams. Po kiekvienos konsultacijos patalpos turi būti išvėdinamos ir nuvalomi dažnai liečiami paviršiai, naudotos priemonės.

1.6. Prie įėjimo į švietimo įstaigą mokiniams, jų tėvams (globėjams, rūpintojams), darbuotojams ir kitiems asmenims turi būti pateikta informacija:

1.6.1. apie asmens higienos laikymosi būtinybę (rankų higieną, kosėjimo, čiaudėjimo etiketa ir kt.);

1.6.2. apie nustatytus reikalavimus dėvėti kaukes uždaroje patalpose;

1.6.3. draudimą į švietimo įstaigą atvykti asmenims, kuriems pasireiškia ūmių viršutinių kvėpavimo takų infekcijų požymiai (pvz., karščiavimas, kosulys, pasunkėjęs kvėpavimas ir pan.).

1.7. Mokinių, darbuotojų, mokinius atlydinčių asmenų sveikatos būklė turi būti stebima:

1.7.1. turi būti sudarytos sąlygos mokiniams, darbuotojams, mokinius atlydintiems asmenims matuoti(s) kūno temperatūrą tik atvykus į švietimo įstaigą;

1.7.2. mokinys, kuriam ugdymo proceso metu pasireiškia ūmių viršutinių kvėpavimo takų infekcijų požymiai (pvz., karščiavimas, kosulys, pasunkėjęs kvėpavimas ir pan.) turi būti nedelsiant atskirtas nuo kitų mokinių, o apie mokinio sveikatos būklę informuoti jo tėvai (globėjai, rūpintojai). Mokinio tėvams (globėjams, rūpintojams) atvykus pasiūmti mokinio rekomenduoti kreiptis konsultacijai į mokinio šeimos gydytoją dėl tolimesnių veiksmų;

1.7.3. darbuotojas, kuriam darbo metu pasireiškia ūmių viršutinių kvėpavimo takų infekcijų požymiai (pvz., karščiavimas, kosulys, pasunkėjęs kvėpavimas ir pan.), turi nedelsiant apleisti švietimo įstaigos patalpas. Darbuotojui rekomenduojama kreiptis konsultacijai į savo šeimos gydytoją;

1.7.4. jeigu švietimo įstaiga iš darbuotojo, mokinio ar jo tėvų (globėjų, rūpintojų) gavo informaciją apie darbuotojui ar mokiniui nustatytą COVID-19 ligą (koronaviruso infekciją), apie tai nedelsiant privalo informuoti Nacionalinį visuomenės sveikatos centrą prie Sveikatos apsaugos ministerijos (toliau – NVSC), bendradarbiauti su NVSC nustatant sąlytį turėjusius asmenis ir jiems taikant izoliaciją;

1.7.5. draudžiama į švietimo įstaigą atvykti asmenims, kuriems privaloma izoliacija, izoliacijos laikotarpiu.

1.8. Turi būti užtikrinama, kad mokiniai neturėtų tiesioginio kontakto su darbuotojais ar kitais asmenimis, į kurių pareigas neįeina tiesioginis darbas su mokiniams.

1.9. Vykstant ugdymo procesui pašaliniai asmenys į švietimo įstaigą neturi būti įleidžiami, išskyrus atvejus, kai jie teikia paslaugas, būtinas ugdymo proceso organizavimui ar vykdo valstybines funkcijas. Mokinius atlydinčių, pasitinkančių tėvų (globėjų, rūpintojų) pateikimas į švietimo įstaigos pastato vidų ugdymo proceso metu turi būti ribojamas, nustatomos tam skirtos erdvės ar vietos. Jei nevykstant ugdymo procesui švietimo įstaigos patalpos yra panaudojamos

kitoms reikmėms, turi būti užtikrinama, kad prieš prasidedant ugdymo procesui patalpos būtų išvėdintos, išvalytos ir dezinfekuotos, laikantis šio sprendimo 1.11 papunktyje nurodytų rekomendacijų.

1.10. Švietimo įstaigoje turi būti sudarytos tinkamos sąlygos mokinių ir darbuotojų rankų higienai (praustuvėse tiekiamas šiltas ir šaltas vanduo, prie praustuvių patiekiami skysto muilo, vienkartiniai rankšluosčiai). Turi būti sudaryta galimybė darbuotojų rankų dezinfekcijai (gerai matomoje vietoje prie įėjimo į švietimo įstaigą, tualetuose pakabintos rankų dezinfekcijai skirtos priemonės). Siūloma taip pat pavišinti rekomendacijas dėl tinkamos rankų higienos (<https://bit.ly/3f13Bf1>).

1.11. Patalpos, kuriose organizuojamas mokinių ugdymas turi būti išvėdinamos prieš atvykstant mokiniams ir kiekvienos pertraukos metu. Dažnai liečiami paviršiai (durų rankenos, durų rėmai, stalų paviršiai, kėdžių atramos, laiptinės turėklai, elektros jungikliai ir kt.) valomi paviršiams valyti skirtu valikliu ne rečiau kaip 2 kartus per dieną. Jei organizuojant veiklą naudojamos bendros patalpos (specializuoti kabinetai, salės ir pan.), po kiekvienos pamokos jos turi būti išvėdinamos ir išvalomos. Jei mokymo priemone, inventoriumi naudojasi daugiau kaip vienas mokinys, jos turi būti išvalomos ir dezinfekuojamos po kiekvieno panaudojimo. Dalijimasis ugdymo priemonėmis turi būti ribojamas. Kitas aplinkos valymas švietimo įstaigoje turi būti atliekamas atsižvelgiant į Sveikatos apsaugos ministerijos parengtas rekomendacijas patalpų valymui COVID-19 pandemijos metu (<https://bit.ly/3hGFqV4>).

1.12. Apyvaidinant mokinius mokyklos bendrabutyje, turi būti laikomasi šiame sprendime nustatytų reikalavimų.

2. Įpareigoti mokinių vežimo organizatorius ir vykdytojus, užtikrinti priemonių, nustatytų Lietuvos Respublikos sveikatos apsaugos ministro, valstybės lygio ekstremaliosios situacijos valstybės operacijų vadovo 2021 m. gegužės 31 d. sprendimu Nr. V-1251 „Dėl viešojo transporto bei keleivių vežimo specialiaisiais ir užsakomaisiais reisais paslaugų teikimo sąlygų“, laikymąsi.

3. Įpareigoti visus vyresnius nei 6 metų asmenis švietimo įstaigoje uždaroje patalpose dėvėti kaukes. Kaukių leidžiama nedėvėti vaikams, ugdomiems pagal pradinio ugdymo programą, jiems esant ugdymo įstaigoje, kitiems asmenims sportuojant, veiklą, kurių negalima atlikti būnant su kauke, vykdymo metu. Taip pat neįgalumą turintiems asmenims, kurie dėl savo sveikatos būklės kaukių dėvėti negali ar jų dėvėjimas gali pakenkti asmens sveikatos būklei (šiems asmenims rekomenduojama nešioti veido skydelį).

4. Nustatyti, kad laikoma, jog švietimo įstaigoje (-ose) įvestas infekcijų plitimą ribojantis režimas:

4.1. kai vadovaujantis Lietuvos Respublikos žmonių užkrečiamųjų ligų profilaktikos ir kontrolės įstatymo 26 straipsnio 3 dalimi, esant COVID-19 ligos (koronaviruso infekcijos) išplitimo pavojui, atsižvelgiant į NVSC teikimą raštu, savivaldybės administracijos direktoriaus sprendimu nustatomas savivaldybės teritorijoje esančios švietimo įstaigos (-ų) visos ar dalies veiklos ribojimas ir dėl to visa ar dalis švietimo įstaigos veiklos sustabdoma ir (ar) joje mokinių ugdymas organizuojamas nuotoliniu būdu;

4.2. kai Lietuvos Respublikos Vyriausybės sprendimu, esant COVID-19 ligos (koronaviruso infekcijos) išplitimo pavojui, nustatomas visos ar dalies švietimo įstaigų veiklos ribojimas ir dėl to visa ar dalis švietimo įstaigų veiklos sustabdoma ir (ar) jose mokinių ugdymas organizuojamas nuotoliniu būdu.

5. P r i p a ž i n t i netekusiais galios:

5.1. Lietuvos Respublikos sveikatos apsaugos ministro, valstybės lygio ekstremaliosios situacijos valstybės operacijų vadovo 2020 m. lapkričio 6 d. sprendimą Nr. V-2545 „Dėl pagrindinio ir vidurinio ugdymo organizavimo būtinų sąlygų“ su visais pakeitimais ir papildymais.

5.2 Lietuvos Respublikos sveikatos apsaugos ministro, valstybės lygio ekstremaliosios situacijos valstybės operacijų vadovo 2020 m. gruodžio 17 d. sprendimą Nr. V-2934 „Dėl pradinio ugdymo organizavimo būtinų sąlygų“ su visais pakeitimais ir papildymais.

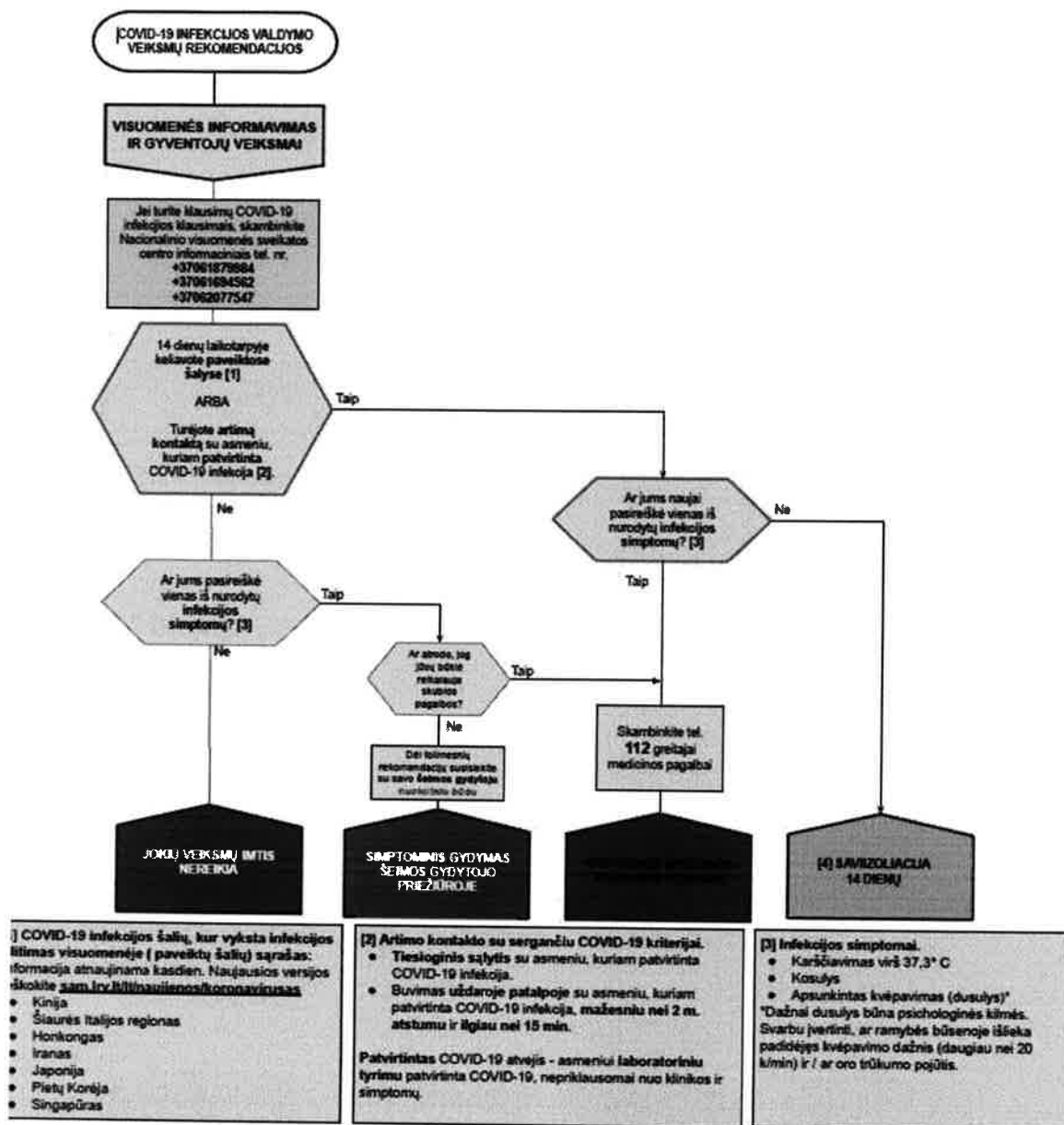
5.3. Lietuvos Respublikos sveikatos apsaugos ministro, valstybės lygio ekstremaliosios situacijos valstybės operacijų vadovo 2020 m. gruodžio 25 d. sprendimą Nr. V-3024 „Dėl mokinių užimtumo organizavimo būtinų sąlygų“ su visais pakeitimais ir papildymais.

5.4. Lietuvos Respublikos sveikatos apsaugos ministro, valstybės lygio ekstremaliosios situacijos valstybės operacijų vadovo 2020 m. gruodžio 31 d. sprendimą Nr. V-3080 „Dėl vaikų, ugdomų pagal pradinio, pagrindinio ir vidurinio ugdymo programas, nuotolinio ugdymo, priežiūros ir maitinimo organizavimo įstaigose būtinų sąlygų“ su visais pakeitimais ir papildymais.

5.5. Lietuvos Respublikos sveikatos apsaugos ministro, valstybės lygio ekstremaliosios situacijos valstybės operacijų vadovo 2021 m. kovo 19 d. sprendimą Nr. V-585 „Dėl egzaminų organizavimo būtinų sąlygų“ su visais pakeitimais ir papildymais.

Sveikatos apsaugos ministras, valstybės lygio
ekstremaliosios situacijos valstybės operacijų vadovas

Arūnas Dulkys



Atsakomybių tarp institucijų paskirstymo suvestinė

Vilniaus Jono Pauliaus II progimnazija
(ūkio subjekto, kitos Progimnazijos pavadinimas)
ATSAKOMYBIŲ TARP INSTITUCIJŲ PASKIRSTYMO SUVESTINĖ

Eil. Nr.	Valdymo ir koordinavimo veiksmai (kalendoriniame veiksmų plane numatyti veiksmai)	Atsakingas vykdytojas		Vykdytojai					Remiančios institucijos (materialiniais, žmogiškaisiais ištekliais)		
		vadovas	vadovo įgaliotas asmuo	ŪS struktūriniai padaliniai	savivaldybės įmonės	valstybės institucijos	kiti	kiti ŪS, KĮ	savivaldybė	kiti	
1.	Perspėjimo apie gresiantį ar susidariusį įvykį organizavimas ir veiksmų koordinavimas	Progimnazijos vadovas		Progimnazijos darbuotojai							
2.	Informacijos apie įvykį gavimas ir perdavimas	Progimnazijos vadovas		Progimnazijos darbuotojai;							
3.	Progimnazijos darbuotojų ir lankytojų apsaugos organizavimo priemonės gresiant įvykiui ar jam įvykus	Progimnazijos vadovas		Progimnazijos darbuotojai;							

